



HÄSSLE
HOLM
MILJÖ

Hässleholms kommuns Sorteringsguide



Varför källsorterar vi?

Hässleholm Miljö vill driva utvecklingen för ett hållbart samhälle. Vi vill att Hässleholm ska ta sitt ansvar för en långsiktig samhällsutveckling, där invånarna tillsammans gör sitt bästa för att minska vårt ekologiska fotavtryck.

Varje gång du sorterar en gammal förpackning, en kapsyl eller en läst tidning rätt återvinns den. Vid återvinning händer något fantastiskt. Gamla kapsyler omvandlas till muttrar och bultar, tvättmedelspaketet blir en skolåda och tidningen du har läst klart blir en ny tidning. När vi återvinner behöver vi inte använda nya naturresurser och därför sparar vi vår miljö. Vi sparar även energi. Tack vare dig så vinner miljön och det gör också dig till en vinnare – varje gång du återvinner.

- Vid källsortering återvinns material för att göra nya varor i stället för att till exempel fälla fler träd.
- Att bearbeta ett återvunnet material kräver inte lika mycket energi som att bearbeta en ny råvara. Använder vi återvunnet aluminium sparar vi 95 procent energi jämfört med om vi hade använt nytt material.
- Om vi inte källsorterar och återvinner samlas avfallet på hög, både farligt och ofarligt avfall, i en så kallad deponi. Detta kan efterhand läcka ut i naturen och förstöra vår miljö. Att deponera är dessutom dyrare än att återvinna avfallet.

VISSTE DU ATT

mycket av det material som tidigare sorterats ut i brännbart och deponiska material sorteras? Det vill säga plastförpackningar för sig, pappersförpackningar för sig, glasförpackningar för sig och metallförpackningar för sig.

VISSTE DU ATT

genom att återvinna en cykel sparas lika mycket koldioxid som om du kör bil mellan Hässleholm och Trelleborg – 12 mil.



Så här sorterar du



Plastförpackningar

Exempel på avfall:

Ketchupflaska
Chipspåse
Tandkrämstub
Plastpåse
Förpackning av frigolit
Schampoflaska

Vad händer med avfallet:

Plastförpackningar blir
ny plast.

ATT TÄNKA PÅ:

Du behöver inte skölja ur
plastförpackningar. Du kan
slänga både hårda och
mjuka plastförpackningar
tillsammans.



Pappersförpackningar

Exempel på avfall:

Mjölkpaket
Flingpaket
Tvättmedelspaket
Pizzakartong
Omslagspapper
Papperspåse

Vad händer med avfallet:

Pappersförpackningar blir
nytt papper.

ATT TÄNKA PÅ:

Vik ihop förpackningarna,
då får du plats med mer.



Tidningar

Exempel på avfall:

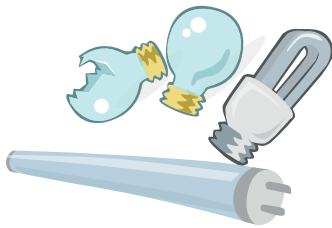
Tidning
Katalog
Ritpapper
Reklamblad
Kvitto

Vad händer med avfallet:

Tidningar blir nytt papper.

ATT TÄNKA PÅ:

Kuvert och post-it-lappar
slänger du i brännbart.



Ljuskällor

Exempel på avfall:

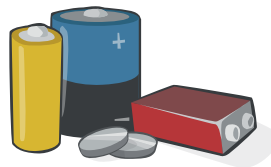
Glödlampa
Lågenergilampa
Halogenlampa

Vad händer med avfallet:

Materialet i ljuskällor åter-
används eller återvinns.

ATT TÄNKA PÅ:

97 % av innehållet i en
glödlampa kan
återvinnas.



Batterier

Vad händer med avfallet:

Materialet i batterier går till
återanvändning och
återvinning.

ATT TÄNKA PÅ:

Batterier kan innehålla
farliga ämnen. Det är
därför extra viktigt att
de lämnas in till
återvinning.



Mindre elavfall

Exempel på avfall:

Mobiltelefon
Hårfön
Eisladd
Elvisp
Hörlurar
Rakapparat

Vad händer med avfallet:

Elavfallet blir nya produkter
eller energi.

ATT TÄNKA PÅ:

Elavfall innehåller en del
farliga ämnen. Därför är
det extra viktigt att lämna
dem till återvinning.

PS! besök vår
hemsida för utförligare
sorteringsinformation
hassleholmmljo.se



Metall

Exempel på avfall:

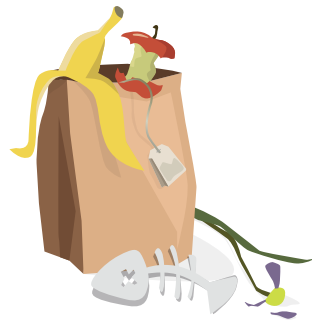
Konservburk
Lock
Kapsyl
Metalltub
Aluminiumfolie
Gryta och stekjärn

Vad händer med avfallet:

Metall blir ny metall.

ATT TÄNKA PÅ:

Om du inte vet om avfallet är gjort av metall eller plast kan du testa att knyckla ihop det till en boll. Om avfallet stannar som en boll är det metall, öppnar sig avfallet igen är det en plastförpackning.



Matavfall

Exempel på avfall:

Skal från grönsaker och frukt
Kött- fisk- och skaldjursrens
Te- och kaffesump
Vissna blommor
Övriga matrester

Vad händer med avfallet:

Matavfallet blir biogas som används som drivmedel till bilar och Hässleholms stadsbussar.

ATT TÄNKA PÅ:

Matavfallet måste slängas i en matavfallspåse av papper. Biogasanläggningen kan inte hantera plast.



Brännbart

Exempel på avfall:

Blöja
Binda
Tampong
Dammsugarpåse
Kattsand
Hundbajspåse
Bomullstops
Disktrasa
Tandborste
Diskborste
Sot och aska

Vad händer med avfallet:

Blir till fjärrvärme i Hässleholms kommun.

ATT TÄNKA PÅ:

Plastpåsen ska vara knuten. Det är inte mycket som ska slängas i brännbart. Det mesta ska slängas i förpackningar.



Ofärgat glas

Exempel på avfall:

Flaskor och burkar av ofärgat glas.

Vad händer med avfallet:

Glaset blir nya glasförpackningar.

ATT TÄNKA PÅ:

Flaskorna och burkarna ska vara tomma. Korkar ska ligga i brännbart, kapsyler och metallock ska läggas i metall.



Färgat glas

Exempel på avfall:

Flaskor och burkar av färgat glas.

Vad händer med avfallet:

Glaset blir nya glasförpackningar.

ATT TÄNKA PÅ:

Flaskorna och burkarna ska vara tomma. Korkar ska ligga i brännbart, kapsyler och metallock ska läggas i metall.



Deponi

Exempel på avfall:

Dricksglas
Keramikkruka
Tallrik
Trasiga glasföremål

ATT TÄNKA PÅ:

De flesta sopor går att återvinna, därför är det inte många som ska läggas i deponi. Mycket av det som tidigare slängdes i deponi ska idag slängas i metall.

Hantera övrigt avfall

Batterier, ljuskällor och mindre elavfall

Batterier, ljuskällor och mindre elavfall läggs i påhängsboxarna som hängs på kärlet vid tömning. Batterier och ljuskällor hängs på kärl 1 och mindre elavfall på kärl 2.

Deponi

Du kan boka hämtning av deponi i den röda miljöboxen tillsammans med farligt avfall och matfett/matolja.

Farligt avfall

Exempel på farligt avfall: Olja, färg, lösningsmedel, bensin, aceton, ammoniak, nagellack, parfym, sprayförpackning med innehåll.

Du kan boka hämtning av farligt avfall i den röda miljöboxen tillsammans med deponi och matfett/matolja.

Matfett/Matolja

Du kan boka hämtning av matfett/matolja i den röda miljöboxen tillsammans med farligt avfall och deponi.

Matfett och matolja kan även lämnas på någon av kommunens återvinningscentraler. Har du endast små mängder är det lättare att torka ur stekpannan med hushållspapper och slänga i matavfall. Men, om du till exempel friterar hemma och därmed fått stora mängder fett ska du hälla det avsvalnade fett i

en pet-flaska och ta med till en återvinningscentral eller boka hämtning i den röda miljöboxen.

Textil

Du kan boka hämtning av textil, de ska då läggas i en genomskinlig säck som är fylld till hälften (vid 125 liters säckar), eftersom textil väger mycket. Vi hämtar 1-5 säckar som ska vara väl förslutna för att skydda från fukt och väta. Textil kan även lämnas på någon av kommunens återvinningscentraler.



Grovavfall

Avfall från hushållet som inte får plats i sopkärlen. Exempel på grovavfall: TV, radio, datorer, hushållsmaskiner, badkar, grill, madrass, cykel, kyl, frys, soffa och stor matta. Fast inredning så som dörrar eller köksinredning är inte grovavfall, inte heller bildelar eller varmvattenberedare. Du kan boka hämtning av grovavfall. Mängden är maximerad till 10 kollin/hämtningstillfälle. Grovavfall får inte packas i säckar.

Vad gäller när du bokar hämtning?

Om du vill boka hämtning av deponi, matfett/matolja, farligt avfall, textil eller grovavfall ska du beställa hämtning senast en vecka före angiven hämtningsdag. Avfallet hämtas enligt fastställda dagar som du kan ta del av i tömningskalendern. Fyra hämtningar per år ingår i taxan, vid fler än fyra stycken tillkommer en kostnad.

Du kan enkelt boka hämtning på vår hemsida hassleholmmiljo.se.

Deponi, matfett/matolja och farligt avfall hämtas i den röda miljöboxen. Avfallet kan läggas tillsammans i miljöboxen men tänk på att det måste vara tydligt separerat. För att hålla nere antalet körningar önskar vi att du beställer hämtning först när boxen är full.

Observera att om bokad hämtning inte har kunnat utföras eller anmälda kolli ej är utsatta debiteras en avgift för bomkörning.

Trädgårdsavfall

Exempel på trädgårdsavfall: Gräsklipp, löv, kvistar och blommor.

Du kan abonnera på ett trädgårdskärl. Kärllet töms var 14:e dag under perioden mitten av mars till mitten av november. Har du inget trädgårdskärl lämnar du avfallet på en återvinningscentral.

Grovplast

Nu kan du lämna grovplast på alla våra återvinningscentraler! Grovplast är plathinkar, plastbackar, plaströr och plastmöbler. Det är svårt att återvinna grovplast, men det finns många utvecklingsmöjligheter. När du sorterar rätt kan vi tillsammans bidra till att utveckla nya återvinningsmetoder.



Fyrfack

Fyrfack är namnet på det insamlings-system som gäller för villahushåll i Hässleholms kommun. Två sopkärl med

fyra fack i respektive kärl och med varsin påhängsbox gör det möjligt att sortera elva olika sorters avfall.



SMS-tjänst

Tycker du att det är svårt att komma ihåg när det är dags för tömning av dina kärl? Du vet väl om att du kan få en påminnelse i din mobiltelefon dagen innan tömning.

Du anmäler dig till vår kostnadsfria SMS-tjänst genom att fylla i ett formulär på vår hemsida, eller genom att kontakta kundservice.

Visste du att...

...du inte behöver diska ur dina förpackningar innan du slänger dem, det räcker att du sköljer bort det värsta. De rester som finns kvar separeras från förpackningen i återvinningsprocessen.

...ett trasigt dricksglas sorteras i deponi. Inte i ofärgat eller färgat glas där ska endast burkar och flaskor som har haft ett innehåll när de köptes slängas. Dricksglas har en annan glaskvalité än glasförpackningar. Blandas glaskvaliteterna försämras återvinningsmöjligheten.

...om du är osäker på hur ett avfall ska sorteras kan du antingen leta efter sorteringshänvisning på förpackningen, eller så kan du känna efter vilket material avfallet består av. Till exempel kan en smörförpackning bestå av både papper och plast, går dessa inte att dela ska du kolla vilket material den till största delen består av och sortera därefter.

...det finns ett knep för att lista ut om en förpackning ska slängas i metall eller plastförpackningar. Om du till exempelvis har en chipspåse med metallliknande insida kan du testa att knyckla ihop påsen till en boll. Om påsen stannar som en boll då ska den slängas i metall. Vecklar påsen ut sig igen då består chipspåsen mest av plast och ska slängas i plastförpackningar.

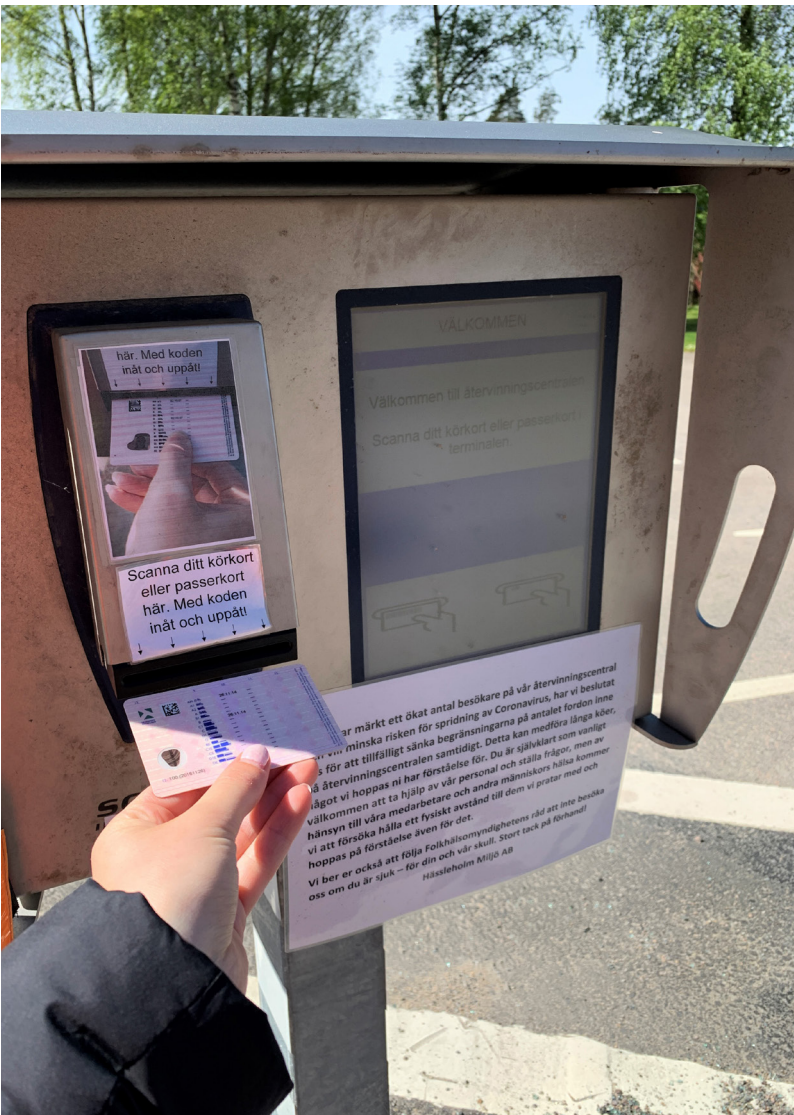
...små godispapper kan ibland vara svåra att sortera rätt. Om du testar riva godispappret på mitten och du lyckas riva sönder det samtidigt som det låter då är det en pappersförpackning. Kan du knyckla ihop godispappret så att det stannar som en liten boll är det metall. Annars ska godispappret slängas i plastförpackningar.



**"DU KAN KOKA 38
KOPPAR KAFFE PÅ
DIN ÅTERVUNNA
DAGSTIDNING"**

Återvinningscentraler

I ditt abonnemang ingår möjligheten att lämna sorterat avfall på våra återvinningscentraler i Vankiva, Bjärnum, Hästveda, Sösdala, Tyringe och Vinslöv. Sorteringen på våra återvinningscentraler skiljer sig från sorteringen hemma. Vilken typ av avfall vi tar emot skiljer sig åt mellan de olika centralerna. Besök vår hemsida eller kontakta vår kundservice för mer information.



Så checkar du in på återvinningscentralen

Du som bor i Hässleholms kommun har fria besök på återvinningscentralerna eftersom det ingår i grundavgiften för sophämtning. Du checkar in genom att skanna ditt körkort. Har du inget körkort eller är skriven utanför kommunen kan du ansöka om ett passerkort i stället.

När du kommer till återvinningscentralen scannar du ditt körkort eller passerkort i en terminal för att öppna bommen.

Avfallstrappan

Att följa stegen i avfallstrappan är ett enkelt sätt att minska mängden avfall och se till att det som faktiskt uppstår tas omhand på bästa sätt. Avfallstrappan styr Hässleholm Miljös verksamhet, men den är även en bra hjälp för dig och mig i vår vardag eftersom i princip allt vi producerar och konsumerar innebär att avfall uppstår. Det första steget i trappan, minimera, handlar därför om att se till

att göra val som innebär att så lite avfall som möjligt uppstår. Ett knep för att göra bättre val är att fundera över hur dina behov faktiskt ser ut, försöka undvika nyinköp och istället hitta andra lösningar. Kan du låna av en granne? Dela med en kompis? Använda något du redan har? Och ibland kan det också vara att ställa frågan: behöver jag verkligen den här saken som jag vill köpa?

NÅGRA TIPS PÅ SAKER ATT BÖRJA MED:



- Tacka nej till reklam (även digital reklam eftersom det ofta lockar oss att köpa sådant vi inte behöver).
- Märk upp en hylla i kylan där sådant som måste ätas snart kan stå, se sen till att använda saker från den hyllan när du lagar mat, så slipper det slängas.
- Hyr/låna istället för att köpa nytt. Om du ska campa en helg, läsa en ny bok eller gå på en fest så finns det massa olika appar och tjänster som gör att du kan hyra eller låna verktyg, fritidsutrustning, kläder, bil och andra saker av andra människor.
- Byt ut en engångsgrej. Välj att använda kranvatten på flaska eller skaffa ett flergångskaffefilter.



HÄSSLE
HOLM
MILJÖ

Post: Hässleholm Miljö AB, 281 80 Hässleholm

Kundservice: 0451-26 82 00

E-post: hassleholmmiljo@hassleholm.se

www.hassleholmmiljo.se