

# Så här sorterar du



## Plastförpackningar

### Exempel på avfall:

Ketchupflaska  
Chipspåse  
Tandkrämstubb  
Plastpåse  
Förpackning av frigolit  
Schampoflaska

### Vad händer med avfallet:

Plastförpackningar blir ny plast.

### ATT TÄNKA PÅ:

Du behöver inte skölja ur plastförpackningar. Du kan slänga både hårda och mjuka plastförpackningar tillsammans.



## Pappersförpackningar

### Exempel på avfall:

Mjölkpaket  
Flingpaket  
Tvättmedelspaket  
Pizzakartong  
Omslagspapper  
Papperspåse

### Vad händer med avfallet:

Pappersförpackningar blir nytt papper.

### ATT TÄNKA PÅ:

Vik ihop förpackningarna, då får du plats med mer.



## Tidningar

### Exempel på avfall:

Tidning  
Katalog  
Ritpapper  
Reklamblad  
Kvitto

### Vad händer med avfallet:

Tidningar blir nytt papper.

### ATT TÄNKA PÅ:

Kuvert och post-it-lappar slänger du i brännbart.



## Metall

### Exempel på avfall:

Konservburk  
Lock  
Kapsyl  
Metalltub  
Aluminiumfolie  
Gryta och stekjärn

### Vad händer med avfallet:

Metall blir ny metall.

### ATT TÄNKA PÅ:

Om du inte vet om avfallet är gjort av metall eller plast kan du testa att knyckla ihop det till en boll. Om avfallet stannar som en boll är det metall, öppnar sig avfallet igen är det en plastförpackning.



## Matavfall

### Exempel på avfall:

Skal från grönsaker och frukt  
Kött- fisk- och skaldjursrens  
Te- och kaffesump  
Vissna blommor  
Övriga matrester

### Vad händer med avfallet:

Matavfallet blir biogas som används som drivmedel till bilar och Hässleholms stadsbussar.

### ATT TÄNKA PÅ:

Matavfallet måste slängas i en matavfallspåse av papper. Biogasanläggningen kan inte hantera plast.



## Brännbart

### Exempel på avfall:

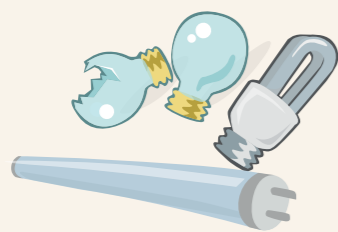
Blöja  
Binda  
Tampong  
Dammugarpåse  
Kattsand  
Hundbajspåse  
Bomullstopp  
Disktrasa  
Tandborste  
Diskborste  
Sot och aska

### Vad händer med avfallet:

Blir till fjärrvärme i Hässleholms kommun.

### ATT TÄNKA PÅ:

Plastpåsen ska vara knuten. Det är inte mycket som ska slängas i brännbart. Det mesta ska slängas i förpackningar.



## Ljuskällor

### Exempel på avfall:

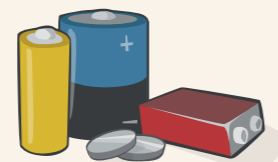
Glödlampa  
Lågenergilampa  
Halogenlampa

### Vad händer med avfallet:

Materialet i ljuskällor återanvänds eller återvinns.

### ATT TÄNKA PÅ:

97 % av innehållet i en glödlampa kan återvinnas.



## Batterier

### Vad händer med avfallet:

Materialet i batterier går till återanvändning och återvinning.

### ATT TÄNKA PÅ:

Batterier kan innehålla farliga ämnen. Det är därför extra viktigt att de lämnas in till återvinning.



## Mindre elavfall

### Exempel på avfall:

Mobiltelefon  
Hårfön  
Elsladd  
Elvisp  
Hörlurar  
Rakapparät

### Vad händer med avfallet:

Elavfallet blir nya produkter eller energi.

### ATT TÄNKA PÅ:

Elavfall innehåller en del farliga ämnen. Därför är det extra viktigt att lämna dem till återvinning.



## Ofärgat glas

### Exempel på avfall:

Flaskor och burkar av ofärgat glas.

### Vad händer med avfallet:

Glaset blir nya glasförpackningar.

### ATT TÄNKA PÅ:

Flaskorna och burkarna ska vara tomma. Korkar ska ligga i brännbart, kapsyler och metallock ska läggas i metall.



## Färgat glas

### Exempel på avfall:

Flaskor och burkar av färgat glas.

### Vad händer med avfallet:

Glaset blir nya glasförpackningar.

### ATT TÄNKA PÅ:

Flaskorna och burkarna ska vara tomma. Korkar ska ligga i brännbart, kapsyler och metallock ska läggas i metall.



## Deponi

### Exempel på avfall:

Dricksglas  
Keramikkruka  
Tallrik  
Trasiga glasföremål

### ATT TÄNKA PÅ:

De flesta sopor går att återvinna, därför är det inte många som ska läggas i deponi. Mycket av det som tidigare slängdes i deponi ska idag slängas i metall.

PS! besök vår hemsida för utförligare sorteringsinformation [hassleholmmiljo.se](http://hassleholmmiljo.se)