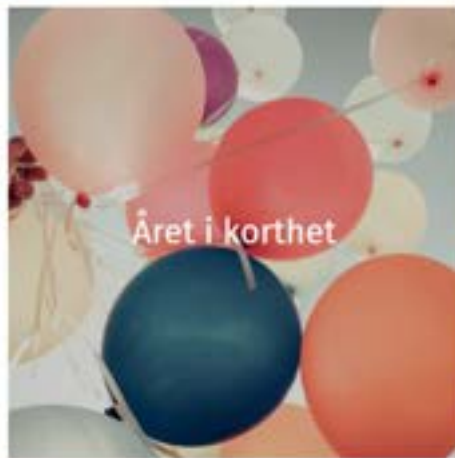




VD Sven Carlsson
HAR ORDET



Finansiell information



Året i korthet



Hållbarhet



Vår verksamhet



Annat bra vi gör



Ekonomiska rapporter

2019

Viktiga händelser under räkenskapsåret 2019

- Den styrelse som utsågs hösten 2018 tillträdde vid bolagsstämmorna som hölls i mars 2019. Till styrelsens ordförande utsågs Christer Caesar och till vice ordförande utsågs Jerry Andersson.
- Den 20 december 2018 förvärvade HMAB samtliga aktier i Hässleholms Vatten AB och 2019 är det första hela året som koncernbolag. Fusionsarbetet påbörjades under hösten 2019.
- Under året har utvecklingsarbetet med rapporteringssystem Qlikview fortsatt parallellt med att en systeminventering av samtliga system, portaler och applikationer utifrån ett effektiviserings- och kostnadsperspektiv.
- En processkartläggning av samtliga processer i bolaget har påbörjats. Båda bolagen i koncernen kommer att kartläggas med början i HMAB. Syftet är att kartläggningen ska ligga till grund för skapandet av ett enhetligt verksamhetssystem samt till en utvärdering av koncernens olika affärssystem.
- Fastigheten Drevet 4 som köptes hösten 2018 ska renoveras i etapper och ett projekt är startat för att se över hur vi på ett ekonomiskt och modernt sätt kan skapa trivsamma och stimulerande arbetsplatser som genererar effektiva och energiska medarbetare som sprider arbetsglädje i bolaget.

Årets resultat

Soliditet, resultat och omsättning för moderbolaget

Soliditet för
moderbolaget
20,9%

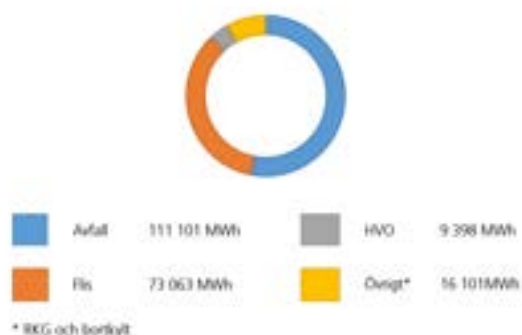
Årets resultat
för moderbolaget
- 934 tkr

Moderbolagets
omsättning
299,3 tkr

Årets produktionsmix av bränsle

Årets produktionsmix av bränsle i våra två produktionsanläggningar, Hässleholm och Tyringe, framgår av cirkeldiagrammen nedan. Totalt producerades 230 (värde för 2018: 246) GWh fjärrvärme och 10,6 (Värde för 2018:11,0) GWh el, underåret. Produktionen baseras på följande produktionsmix:

Produktionsmix bränsle Hässleholm



Produktionsmix bränsle Tyringe

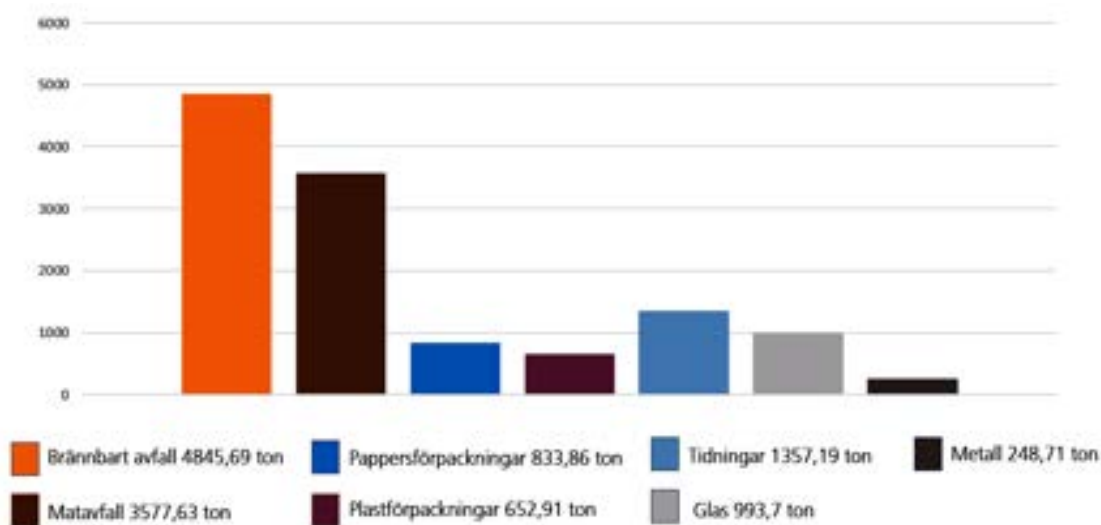


*RKG = Rökigaskondensering (metod för att utvinna värmeenergi ur rökgaser från förbränning).

År 2019 ingår det även diesel i fraktionen HVO och en högre andel än normalt har använts i produktionen i Hässleholm. Orsaken till den höga andelen HVO på 9 398 MWh (1 826 MWh år 2018) är relaterat till ackumulatorprojektet. Under inkopplingen av det nya pumphuset användes våra reservpannor med diesel som bränsle. Om bolaget skulle ha eldat endast HVO under stoppet hade vi riskerat att tömma den lokala marknaden för HVO och orsakat problem för andra HVO-kunder. Därför valde vi att elda med diesel under stoppet.

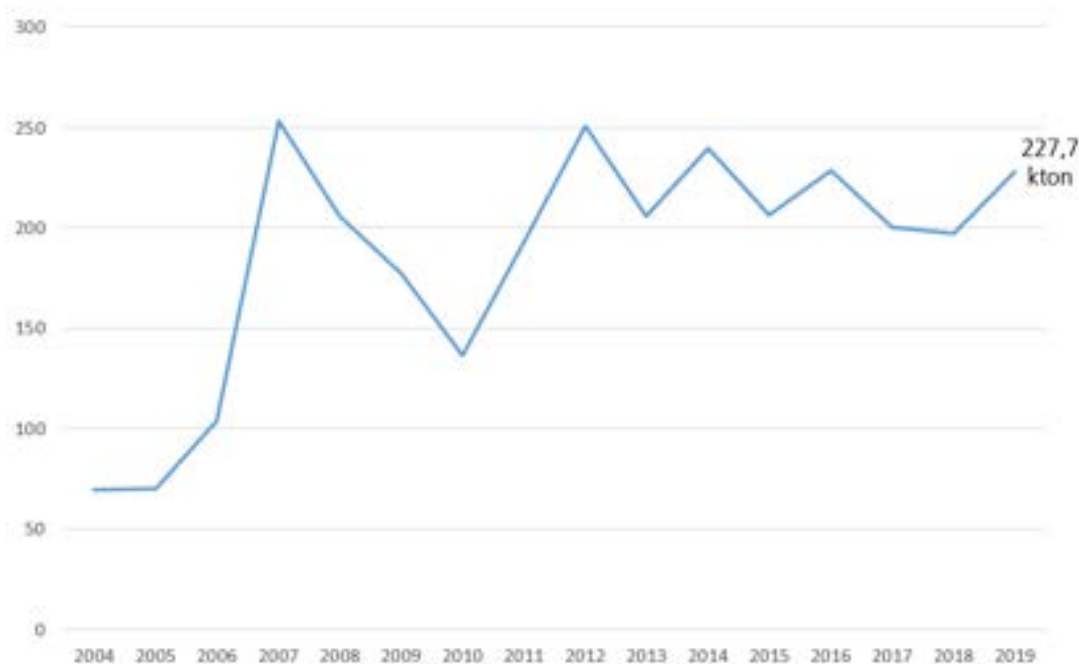
Insamlad mängd hushållsavfall 2019

Nedan redovisas den mängd avfall som samlats in hos villor, fritidshus, flerbostadshus och verksamheter under 2019.



Behandling av avfall på Hässleholms Kretsloppscenter

Avfallsmängderna som kommer in på HKC varierar över tid. Under 2019 tog HKC emot 227,7 kton avfall.





Hållbarhet

Vi brinner för en hållbar framtid

Vi minskade utsläppen med

54 200

ton CO2 under 2019

Under 2019 köpte vi in

53%

mindre give aways än 2017

På Hässleholm Miljö körs

100 %

av alla fordon med förnybart drivmedel

På Magneten byttes

6000

kilo prylar, istället för att slängas

Hållbarhet idag och i morgon

Vi vill att hållbarhet ska genomsyra allt vi gör på Hässleholm Miljö och att hänsyn till miljö och klimat liksom social och ekonomisk hållbarhet ska prägla hela verksamhet och vägas in vid planering och i alla beslut.

Men synar vi oss själva i sömmarna så kan vi snabbt konstatera att vi har en bit kvar på vår hållbarhetsresa.

Hållbarhet i dag

I dag innebär hållbarhet att vi arbetar för att minska vår klimatpåverkan bland annat genom att fasa ut kemiska produkter i vår produktion och arbeta aktivt med återbruk.

Det klimatbokslut som tas fram varje år ska fungera som ett verktyg för att vidta åtgärder som minskar vår påverkan på den omgivande miljön.

Vi har som ambition att erbjuda våra kunder smarta lösningar för en mer hållbar livsstil och strävar efter en ökad kostnadseffektivitet inom våra affärer. Vi anammar ett modernt ledarskap där tillit spelar en betydande roll för att utvecklar hållbara medarbetare, arbetar aktivt för att främja likabehandling och ser mångfald som en strategi för lyckad kompetensförsörjning.

Genom sponsring av kultur, idrott och sociala projekt inom kommunen främjar vi social hållbarhet i vårt närområde och är med och bygger ett mer hållbart samhälle för kommande generationer.

I enlighet med vår vision är vi drivande i frågor om hållbar utveckling i Hässleholms kommun och stöttar resten av koncernen i deras hållbarhetsarbete.

Nästa steg

För att kunna arbeta med hållbarhet på ett mer strukturerat sätt kommer vi under 2020 att börja arbeta mer strategiskt gällande hållbarhet utifrån ett ekonomiskt, miljömässigt och socialt perspektiv. Målsättningen är att vi ska ha en gemensam bild på hela Hässleholm Miljö, vad hållbarhet är för oss och hur vi jobbar med det, vilka mål vi har och hur det genomsyrar allt vi gör. Alla medarbetarna ska se sambandet med vad de gör och vad de kan göra för att förbättra hållbarheten i vårt företag.

Arbetet kommer att komma samordnas med befintliga rutiner och processer som exempelvis verksamhetsplan och strategi, men även med processkartläggningen och fusionen med Hässleholms Vatten AB.

Klimatbokslut för 2019

Alla företag som producerar varor och tjänster bidrar till att öka utsläppen av växthusgaser eftersom oavsett typ av produkt eller tjänst så behövs bland annat energi, råvaror och transporter.

Detta gäller självklart även för oss på Hässleholm Miljö. Trots detta så redovisar vi en negativ klimatpåverkan i våra Klimatbokslut.

Minskade utsläpp även under 2019

Hässleholm Miljö bidrog under 2019 till att minska utsläppen med 54.200 ton koldioxid. Minskningen kan jämföras med ett år då alla invånare i kommunen avstår från att "shoppa".

Om man ekonomiskt skulle värdera vårt bidrag till undviken klimatpåverkan med hjälp av den svenska koldioxidskatten så motsvarar de undvikna utsläppen under 2019 ett värde på ca 61 miljoner kronor.

Att utsläppen minskar beror på att beräkningarna tar hänsyn till hur vår verksamhet påverkar samhället i stort. Värme, återvinning och avfallsbehandling är något som efterfrågas i samhället, oavsett om Hässleholm Miljö finns eller inte. Att utsläppen totalt minskar innebär att Hässleholm Miljö producerar de efterfrågade nyttigheterna med lägre klimatpåverkan jämfört med de vanligaste existerande produktionsmetoder. Ett exempel är förbränning av avfall med återvinning av energi som är bättre för klimatet i jämförelse med deponering som är alternativet.



"Motor och initiativtagare för Hässleholm och närregionens hållbara utveckling inom energi och miljöområdet"





Invigning av ackumulatortanken

Direktsänd invigning med ljusshow

Efter fyra års intensivt arbete stod äntligen vår ackumulatortank redo för att börja användas i augusti 2020. Vi har jobbat hårt och lärt oss mycket.

Förutom att vi nu uppnår en jämnare fjärrvärmeproduktion har ackumulatortanken blivit ett vackert blickfång på vår horisont.

Den 7 oktober bjöd vi in medarbetare, arkitekter, konsulter och Hässleholmarna till en Corona-säker direktsänd invigning med en fantastisk ljusshow! Under kvällen spred ackumulatortanken ljus i höstmörkret med fina färgkombinationer i takt till musik.



Fördelar med ackumulatortanken

Nu när ackumulatortanken är i drift bidrar den till:

- Jämnare drift på pannorna och en effektivare produktion
- Behovet av att starta pannor för Lex. morgontoppar i effektuttaget minskar
- Möjlighet att leverera fjärrvärme under kortare underhållsstopp
- Bättre miljövärden eftersom pannorna kan gå jämnare och på mer optimal effekt

Olika färger för olika teman

Akkumulatortankens standardfärg är vit men ett antal färgteman är framtagna för att kunna uppmärksamma viktiga händelser och högtider under året. På så vis synliggör vi vad bolaget står för och vad vi tycker är viktigt.

De färgteman som synliggjorts under året har varit mycket uppskattade och engagerat invånare i kommunen.

Några exempel på händelser som vi kommer att uppmärksamma är:

- Earth hour
- Världsvattensdagen
- Midsommaraften

Under oktober färgas tanken rosa hela månaden för att uppmärksamma Cancerfondens Rosa Bandet-kampanj. Under november färgas den istället blå för att uppmärksamma Cancerfondens kampanj Mustaschkampen.



Ett stort tack igen till alla som varit med och bidragit i projektet!



Annat bra som vi gör

Genom mod och kunskap bidrar vi till ett hållbart samhälle

I vår vision kan du läsa att Hållbara Miljöer ska vara: "Motor och initiativtagare för Hållbara Miljöer och närregionens hållbara utveckling inom energi och miljöområdet". Tack vare medarbetare med stort engagemang, mod och kunskap försöker vi att leva vår vision varje dag. På så sätt tar vi vårt ansvar för att bidra till ett hållbart samhälle.



Vi gillar olika

På Hållbara Miljöer arbetar vi aktivt för att främja läkbehandling och ser mångfald som en strategi för lyckad kompetensförsörjning.



Vi har friska medarbetare!

Under 2019 hade vi 1,75% korttidsfrånvaro på Hållbara Miljöer.



59 % gjorde intern praktik

Under 2019 gjorde 59% av personalen praktik hos en kollega för att lära sig mer om andra delar av verksamheten.



Våra medarbetare är goda ambassadörer

Under 2019 kunde sju av tio medarbetare rekommendera Hållbara Miljöer som arbetsgivare.

Sponsring under 2019

Vi stöttar det lokala

Hållbara Miljöer strävar efter att vara en aktiv samhällsaktör som bidrar till en långsiktig samhällsutveckling och gör Hållbara Miljöer till en attraktiv kommun att leva och verka i. Ett, av flera, strategiska arbetssätt för att visa vårt samhällsengagemang är att sponsra olika aktiviteter, arrangemang och föreningar inom idrott, kultur och samhälle i Hållbara Miljöers kommun.

Hållbara samarbeten

Under 2019 sponsrade vi strax under 40 föreningar och arrangemang. Det är med stolthet vi ser tillbaka på året och våra samarbeten som möjliggjort allt i från cykelkurs för vuxna på mötesplats Ljungdala, svensk fotbollscup på Österås, läskläsning med spelarna i Vittsjö GIK, Nattonorientering, Kalvinknat och utomhusbio. För att nämna några aktiviteter.

Här kan du ansöka om sponsring och läsa mer om vårt arbete.



Våra samarbeten under 2019

- Nattvandrararna
- IFK
- Hållbara Miljöers handbollsklubb
- Vankiva IF
- Vinslövs handbollsklubb
- BBK
- Svenska Vinthundsklubben
- Hållbara Miljöers Orienteringsklubb
- Rock the Night
- Torsjö Live
- Pridepromenaden
- Röke IBK
- Hållbara Miljöers modelljärnvägsförening
- Bowlingklubben 59an
- HIF
- Hållbara Miljöers konstförening
- HÅIS
- Ballingslöv Golf
- Team Rynkeby God morgon Kristianstad
- Mala IF
- Hessigårdens golfklubb
- FC Hållbara Miljöer
- Tyringe Hockey
- Tyringe konsttäckningsällskap
- Svenska kyrkans ungdomsfestival
- Hållbara Miljöers stadsfest
- Hållbarcity
- Vinslövs Ryttsförening
- Bjärnumskarnevalen
- Hästveda Marknad
- Norra skånes familjefest
- Giving people
- Musikhjälpen 2019
- Hållbara Miljöer Voltige
- Mötesplats Ljungdala
- Hållbara Miljöers Ridklubb
- Vittsjö GIK

#Viärhmab

Under 2019 har vi ett arbete med att stärka varumärket inifrån och ut med hjälp av verksamhetstemat #viärhmab. Målsättningen har varit att skapa större samhörighet, stärka vi-känslan och tydliggöra vad som kännetecknar oss som bolag.

#viärhmab är den hashtag som vi använder på sociala medier för att lyfta fram våra medarbetare och all den kompetens som finns i vårt bolag.

Under året har vi valt att lyfta fram medarbetare från olika delar av vår verksamhet för att skapa förståelse för våra olika roller, visa hur en dag ser ut på olika positioner inom bolaget och framförallt låta fler röster berätta om Hållbara Miljöer.

Vi har fått följa med renhållningschauffören André ute på vägarna i Hållbara Miljöers kommun. Vägadministratörerna Johanna och Josefine har berättat om det avfall som de tar emot och väger in varje dag på Hållbara Miljöers Kretsloppscenter. Vår HR-generalist Emma har berättat om varför vi vill ha hållbara medarbetare på Hållbara Miljöer. Vår maskinförare Simon har visat hur han krossar och siktat avfall och i slutet av året fick vi äran att fira jul med vår drifttekniker Linda på fjärrvärmeverket i Hållbara Miljöer.





Biologisk rening av lakvatten

Pilotprojekt tillsammans med Sweco, Avfall Sverige och Lunds Tekniska Högskola

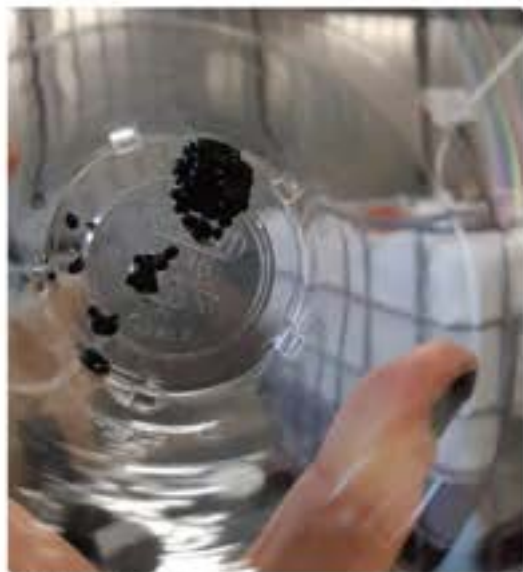
På Hälsieholms Kretsloppscenter kan vi ta emot de flesta typer av avfall. Det lakvatten som avfallet ger upphov till innehåller relativt låga halter metaller men behöver minska ytterligare för att kunna släppas ut till den närliggande bäcken.

Under 2018 inleddes ett projekt för att minska halten tungmetaller i lakvatten med hjälp av sulfatreducerande bakterier. Projektet har pågått under hela 2019 och beräknas vara färdigt i mars 2020.

Sulfatreducerande bakterier

Vanligtvis renas lakvatten från metaller genom kemisk fällning, vilket innebär att kemikalier tillsätts vattnet och binder till metallerna.

Om projektet med att använda sulfatreducerande bakterier fungerar, kan lakvatten renas biologiskt istället, vilket innebär att vi kan minska användningen av kemiska tillsatser.



Metod som tidigare inte testats i Sverige

Metoden har aldrig tidigare testats på lakvatten i Sverige och att rena lakvatten med hjälp av bakterier har visat väcka ett stort intresse.

Pilotprojektet utförs tillsammans med Sweco, finansieras av branschorganisationen Avfall Sverige och Lunds Tekniska Högskola är med och driver projektet genom examensarbetare. AnoxKaldnes har bidragit med bärare (material som bakterierna ska trivas med) och det holländska bolaget Paques har bidragit med bakteriekulturen.



Positiv trend

Det är idag för tidigt att kunna dra slutsatser av projektet men resultaten såhär långt visar en positiv trend.

Nu fortsätter vi att följa utvecklingen av reningemetoden för att se om biologisk rening är något som vi kan använda på metaller och hur det i så fall skulle kunna implementeras i full skala.





Öppet hus i Vankiva

Personliga möten och värmande soppa

På Hässleholm Miljö öppnar vi årligen upp våra anläggningar och bjuder in till öppet hus. Arrangemangen bidrar till att vi kan träffa kunder och kommuninvånare i ett positivt och personligt sammanhang utan några krav. Vi bjuder på mat och fika för att visa vår uppskattning men väljer bort give aways då det inte rimmar med vårt hållbarhetsarbete.

Vår personal finns på plats för att hälsa välkomna, svara på frågor, berätta om vad som händer hos oss och bjuda in till dialog.

Nära 500 besökare

Söndagen den 22 september bjöd vi in till öppet hus på Hässleholms Kretsloppscenter i Vankiva. Det var en fullspäckad dag och eftersom vårt Kretsloppscenter har en yta på 120 hektar anordnades guidade bussturer så att besökarna fick se hela anläggningen.

Parallellt med busssturna erbjöds gläande turer där man på närmare håll fick titta på utvalda delar av Hässleholms Kretsloppscenter.



Leksaksbyte och provsittning av fordon

Under dagen passade vi på att visa upp vår fordonspark för stora som små besökare. För barnen anordnades även leksaksbyte och dagen till ära var sopsamlarmonstret Flamman på besök.



Elicyklar och lokala leverantörer

Eftersom vi vill att fler ska välja klimatsmart färdmedel gav vi besökarna möjlighet att prova några av bolagets elcyklar.

Många valde att delta i tipspromenaden som anordnades på området. I år var första vinsten ett presentkort på den lokala kött- och delikatessbutiken Luckan i Hässleholm.

Trots att septembersolen lyste från en klarblå himmel värmdes det gott med en tallrik varm soppa mellan aktiviteterna. Farozon's Food Truck var på plats och serverade soppa med strykande åtgång.

Därefter vankades kaffe och kaka, monsternspel och popcorn.





Underhållsarbete på Industrigatan

Lagning av läckage och utbyte av kamrar

För att garantera trygga fjärrvärmeleveranser behöver vi kontinuerligt underhålla och modernisera det 150 km långa fjärrvärmenät som finns nedgrävt i Hässleholm och Tyringe.

Vi försöker i så stor utsträckning som möjligt att genomföra våra planerade underhållsarbeten under den varmare delen av året. På så vis hoppas vi kunna minimera besvär för de kunderna som påverkas av att vi under en kort period kopplar bort fjärrvärmen för att underhålla nätet. Vi arbetar hela tiden för att bli ännu bättre på att kommunicera kring våra planerade avbrott och ge kunderna rätt information i rätt tid.

Läckage i kammare på Industrigatan

Under maj månad genomförde vi ett stort underhållsarbete i vårt fjärrvärmenät i Hässleholm för att säkra framtidens fjärrvärmeleverans. Fjärrvärmenätet på Industrigatan var i stort behov av underhåll då vi har haft ett läckage i en kammare sedan en tid tillbaka som nu behövde åtgärdas omgående.



Tack för tålamodet!

Vår underhållssamordnare Matthsz Hökansson som var projektledare valde att beskriva det så här:

"Underhållsarbetet på Industrigatan har varit en del av ett större moderniseringsarbete som bland annat innebär att vi bygger bort kamrar och ersätter dem med markventiler. Det är ett omfattande arbete som tyvärr har påverkat våra kunder men det är viktigt för att vi ska kunna erbjuda en säker fjärrvärmeleverans även i framtiden. Jag vill därför rikta ett stort tack till alla som påverkats för ert tålamod!".

Ett modernare nät

Det befintliga fjärrvärmenätet på Industrigatan är byggt med en teknik som innebär att fukt hade trängt igenom och orsakat rost i kamrar och kulvert. Vi moderniserar och säkrar därför vårt nät för att kunna erbjuda en säker leverans av fjärrvärme, även i framtiden.

Huvudledning

Då ledningen på Industrigatan är den huvudledning som går ut från värmeverket på Låreda innebär det att stora mängder vatten skulle tappas ut och fyllas på igen. Det krävdes därför en längre avstängning i leveransen av fjärrvärme och på Industrigatan var trafik endast tillåten i västlig riktning under maj månad.



Resultatet

Efter en månads intensivt arbete kunde Industrigatan återställas och trafiken flödade som vanligt igen. Kamrarna som vägde ca. 30 ton styck fraktades till Vinslöv där de krossas. Stålet i säljs vidare medan betongen återanvänds till bärlager vid vägbyggen och övriga hårdgjorda ytor.





Modernisering av Häsleholms fjärrvärmeverk

För en framtidssäkrad fjärrvärmeleverans

Investeringar i produktionsanläggningen

Under 2019 har Häsleholms skyline förändrats allt eftersom vår nya ackumulatortank på värmeverket i Häsleholm vuxit fram.

I samband med byggnationen av tanken har även stora delar av produktionsanläggningen moderniserats så att vi kan fortsätta att tillgodose våra kunders behov och framtidssäkra vår fjärrvärmeleverans.

Fördelar med en ny ackumulatortank

- Jämnare drift på pannorna och en effektivare produktion
- Behovet av att starta pannor för t.ex. morgontoppar i effektuttaget minskar
- Möjlighet att leverera fjärrvärme under kortare underhållsstopp
- Bättre miljövärden eftersom pannorna kan gå jämnare och på mer optimal effekt



Nogrann planering

Det har varit ett intensivt arbete med att bygga en ackumulatortank. Detaljplaner har behövt ändras, bygglov sökas och en mängd olika utredningar har gjorts för att bestämma placering, storlek, rörkonstruktion, nya fjärrvärmepumpar, utseende och mycket annat.

Reservpannor kördes under augusti

I augusti var det dags för inkoppling av det nya pumphuset på värmeverket i Häsleholm. Detta innebar att pannorna på området stängdes ner och att vi startade upp våra reservanläggningar i nätet. På så sätt kunde vi förse våra kunder i Häsleholm med fjärrvärme under arbetets gång.

Trots befarade driftstörningar, då reservanläggningarna på Kaptensgatan och Belevägen används väldigt sällan, leverades fjärrvärme till kunderna utan bekymmer.

I mitten av september startades avfallspannan upp på nytt på värmeverket tack vare intensivt och hårt arbete och reservanläggningarna kunde slås igen.



Arbetet i korthet

- Byggnation av fundament och tank påbörjades under januari 2019
- Byggnation av byggnader och rörentrenerad påbörjades i januari 2019 och rören började sammanfogas i mars 2019.
- Gamla och nya pumprummet kopplades samman i augusti 2019.
- Trappan färdigställdes i mitten på november 2019. Totalt 289 trappsteg
- Manteln färdigställdes i november 2019, vilket innebär att det är tekniskt möjligt att vattenfylla tanken.
- Fästen till gestaltning och logga svetsas på högst upp på utsidan av tanken under november/december 2019.
- Ledningarna som går mellan värmeverket/fjärrvärmenätet och tanken ansluts i början av december 2019.
- I december påbörjades vattenfyllning. Drygt 15 000 m³ vatten ska fyllas på och för att kunna kontrollera tätheten kommer det att ta mellan 15-20 dygn att fylla tanken.
- Efter att tätheten är kontrollerad påbörjas arbetet med att isolera hela tanken.
- Ett tekniskhus (nere på marken vid trappan) byggs i början av januari 2020.
- El och automation installeras i januari 2020.
- Provdrift utförs under februari/mars 2020. (Det sker även fast tanken inte kommer att vara färdigisolerad).
- Hela projektet med synergiinvesteringar och ackumulatortank beräknas vara färdigt och avslutat under sommaren 2020.





Vi fyller 10 år!

En resa mot ett hållbarare Hässleholm

Under 2019 har vi blickat tillbaka på de senaste tio åren för att summera hur bolaget utvecklats sedan fusionen 2009. Och vi kan konstatera att mycket har hänt. Vi har vuxit, breddat vår verksamhet, fått fler kunder och blivit fler anställda. På 10 år har bland annat 300 nya fjärrvärmekunder tillkommit vilket vi är väldigt glada över.

Under året har vi uppmärksammat jubileet på olika sätt, bland annat med öppet hus på Hässleholms Kretsloppscenter och olika aktiviteter på våra sociala medier.

10ÅR

Utveckling av våra anläggningar

2011 investerade vi i en ny biobränslepanna på vårt fjärrvärmeverk i Hässleholm som bidragit till stora miljöförbättringar. 2010 användes 16 % olja i produktionen av fjärrvärme och 2011 hade oljan minskat till 2,5 %. 2018 använde vi 0,68 % olja (endast HVO) i vår produktion.

På Hässleholms Kretsloppscenter förfogar vi över 100 hektar som konstant utvecklas med fler behandlingsytor, ökad kapacitet och miljösäkra deponiceller. 2015 investerade vi i en anläggning för mottagning av ojeslam som gjorde det möjligt att nästan fördubbla kapaciteten på att ta emot oljehaltigt industriavfall.

2017 togs vår nya deponicell på Hässleholms Kretsloppscenter i drift för att säkerställa framtida mottagning av IFA-klassat material. Årligen tar vi emot omkring 200 000 ton avfall på HXC.



Sopsamlarmonstren kom till

2015 föddes våra Sopsamlarmonster för att lära barn i Hässleholms kommun att källsortera och öka deras intresse för miljön. Aldrig hade vi kunnat drömma om att de skulle bli så populära.

Idag har vi 17 monster som används av över 600 förskolor och skolor i hela Sverige. Att våra monster har fått så stor spridning gör oss både glada och stolta och vi hoppas att de gör stor nytta för miljön, både för oss och kommande generationer.



Det har blivit lättare att göra rätt

2016 byttes insamlingssystem i Hässleholms kommun. 32 000 nya kärt placerades ut och såg till att alla villor och fritidshus äntligen fick fyrfackskärl.

Fyrfackskärten bidrog till att vi på ett år ökade insamlingen av förpackningar markant, 43 % mer plastförpackningar samlades in och 24 % pappersförpackningar. Ännu mer glädjande är att vi har minskat insamlingen av brännbart avfall med över 800 ton, motsvarande 21 %!



Utbyggnad av fjärrvärmenet

Vi har byggt ut våra fjärrvärmenet för att kunna förse fler kommuninvånare med klimatsmart fjärrvärme. 2016 kunde vi erbjuda boende i Sjörröd i Hässleholm fjärrvärme och 2018 kom vi med fjärrvärme till Tvärskogsområdet i Tyringe.

Insamling i egen regi

2016 tog vi över insamlingen av hushållsavfall hos flerfamiljshus och verksamheter i egen regi. Varje vecka tömmer våra chaufförer omkring 4950 kärl och vi har 1066 kunder. Som drivmedel används HVO100 (hydrerad vegetabilisk olja) som är ett helt förnybart biodrivmedel som framställs från animaliska fetter och rapsolja.

2018 tog vi över tömningen av enskilda avlopp och fettavskiljare i egen regi. Varje år tömmer vi omkring 480 fettavskiljare och 5200 enskilda avlopp i kommunen.



Vårt bidrag till Kärråkra

2017 inleddes arbetet med byggnationen av Sveriges modernaste tågverkstad i Kärråkra utanför Hässleholm. Vi är en av leverantörerna som bidragit till att Region Skånes infrastrukturprojekt drivs framåt, dels genom kompetens gällande marksanering och behandling av överskottsmassor och dels genom att förse samtliga byggnader på området med klimatsmart fjärrvärme.

Invigning av Magneten

2018 slog vi upp portarna till Magneten – Makerspace, Återvinningspunkt och Återbruksbutik.

Magneten startade med målet att öka återanvändningen i Hässleholms kommun och bara under de första månaderna på 2019 har över 1,3 ton saker bytt ägare i butiken.





Passersystem på Vankiva ÅVC

Större säkerhet och bättre service

Under årets har ett passersystem installerats på Vankiva återvinningscentral. Det invigdes i september och innebär ett förbättrat trafikflöde på området, en ökad säkerhet och större möjlighet att kunna planera öppettider och bemanning baserat på besöksstatistik.

Passersystem finns sedan tidigare installerat på återvinningscentralen i Vinslöv och under 2020 kommer liknande system succesivt att införas på övriga återvinningscentraler i Hässleholms kommun.



Inpassering med körkort för privatpersoner

Alla som är 18 år och folkbokförda i Hässleholms kommun kommer in på återvinningscentralen med giltigt svenskt körkort. Genom att scanna ditt körkort i en terminal och så öppnas bommen. För de som saknar giltigt körkort, är boende i annan kommun eller bedriver verksamhet behövs ett passerkort för att komma in på återvinningscentralen.

Återvinningscentralerna är gratis att besöka för privatpersoner i Hässleholms kommun medan företag, lantbruk och andra verksamhet betalar för servicen på återvinningscentralerna eftersom den inte ingår i företagsabonnemang.

Passerkort för verksamheter

Passerkort

Företag, lantbruk eller annan verksamhet behöver ansöka om passerkort för att kunna besöka återvinningscentralen.

Fakturering

Ett besök kostar 200 kr ex. moms. Avgiftsbelagt avfall, såsom kemikalier, debiteras utöver inträdet och betalas till personalen på ÅVC. Fakturering kommer att ske månadsvis där du får en samlingsfaktura över samtliga passerkort och besök registrerade på företaget.

Här kan du läsa mer om passersystemet och hur du ansöker om passerkort.

Ny styrelse

Samma styrelse för Hässleholm Miljö och Hässleholms Vatten

Vid valet hösten 2018 utsågs nya styrelser till Hässleholm Miljö AB och Hässleholms Vatten AB. Styrelserna består av samma ledamöter i båda bolagen och tillträdde vid bolagsstämmorna som hölls i mars 2019.

Till styrelsernas ordförande utsågs Christer Caesar och till vice ordförande utsågs Jerry Andersson.



Christer Caesar, ordförande (KD)



Jerry Andersson, vice ordförande (SÖ)



Marianne Nilsson, ledamot (S)



Thom Nilsson, ledamot (FV)



Andreas Dahlberg, ledamot (S)



Anie Persson, ledamot (C)



Axel Heinonen, ledamot (M)



Under 2019 använde vi

49 461

ton avfall som bränsle i vår
fjärrvärmeproduktion

Vi fick betyget

4.1

av våra nyaste kunder
på en skala mellan 1-5

Under 2019 har

39

nya kunder börjat värma sina hus
med fjärrvärme

Vi levererar värme till

41,9 %

av industri- och flerfamiljshusen
i Hässleholm & Tyringe

Vår fjärrvärmeaffär

På Hässleholm Miljö arbetar vi med energi och miljö och strävar efter att erbjuda våra kunder smarta lösningar för en mer hållbar livsstil. Bolaget står stadigt på tre ben, där vår fjärrvärmeaffär utgör ett av dessa. Fjärrvärmerna produceras i våra värmeverk i Hässleholm och Tyringe och levereras därefter till våra kunder i vårt 15 mil långa fjärrvärmenät.

Klimatsmart uppvärmning

Genom att välja fjärrvärme sparar vi på våra naturresurser. Produktionen baseras så långt som möjligt på lokala energislav och spillenergi. Vi använder rester från skogsavverkning, spillvärme från industrin eller brännbart avfall som bränsle i våra pannor så att våra kunder får värme till sina element och varmt vatten till duschen. Fyra av fem kilowattimmar produceras idag av resurser som annars skulle gå förlorade.

Förebyggande underhåll

Fjärrvärme ger kunden ett jämnt och behagligt inomhusklimat och obegränsat med varmvatten – oavsett hur kallt det är ute! För att säkerställa en trygg fjärrvärmeleverans arbetar vi kontinuerligt med förebyggande underhåll av våra ledningar. Dessa planeras in under den varmare delen av året för att minimera konsekvenserna för de kunder som påverkas av underhållsarbetet.



I fokus under 2019

Modernisering av Hässleholms fjärrvärmeverk, kundnöjdhetsundersökning, returtemperatur och underhållsarbete på Industrigatan.

Under 2019 fokus legat på byggnationen av vår ackumulatortank och de investeringar i ställverk och pumphus som genomförts, för att modernisera Hässleholms värmeverk.

Vi har ställt frågan till våra nyaste kunder hur de upplevde installationsprocessen, analyserat returtemperatur på vattnet i våra ledningar som ett led i att optimera fjärrvärmesystemet (nät och fjärrvärmecentraler) och genomförts ett större underhållsarbete på Industrigatan för att framtidssäkra morgondagens fjärrvärmeleverans.



Modernisering av Hässleholms fjärrvärmeverk

Under 2019 har Hässleholms skyline förändrats allt eftersom vår nya ackumulatortank på värmeverket i Hässleholm vuxit fram.

I samband med byggnationen av ackumulatortanken har även stora delar av produktionsanläggningen moderniserats så att vi kan fortsätta att tillgodose våra kunders behov och framtidssäkra vår fjärrvärmeleverans.

[Läs artikeln](#)



Utvecklad prisdialog

Prisdialogen är en modell som tagits fram gemensamt av Riksbanken, Sveriges Allmännytt, Energiföretagen Sverige tillsammans. Syftet är att stärka kundens ställning, att åstadkomma en rimlig, förutsägbar och stabil prisändring på fjärrvärme samt att bidra till ett ökat förtroende för fjärrvärmeleverantörernas prissättning.

Hässleholm Miljö har varit medlem sedan 2016.

Nytt för i år: referensgrupp

I år valde vi att utforma den lokala prisdialogen på ett nytt sätt. Under våren besökte vi åtta av våra företagskunder för mer djuplodande samtal.

Dessa bildade vår referensgrupp för olika kundtyper, så de företag inom samma segment kunde höra av sig till sin representant med frågor, funderingar och medskick.



Uppskattat upplägg gav mersmak

Det nya greppet blev mycket uppskattat av samtliga kunder i referensgruppen och efter sommaren hölls ett gemensamt avslutande samrådsmöte. Samtliga kunder enades om att detta var ett bra sätt att genomföra Prisdialogen på och ville se samma upplägg för 2020.

Underhållsarbete på Industrigatan

Under maj månad genomförde vi ett stort underhållsarbete i vårt fjärrvärmenät i Hässleholm för att säkra framtidens fjärrvärmeleverans.

Fjärrvärmenätet på Industrigatan var i stort behov av underhåll då vi har haft ett läckage i en kammare sedan en tid tillbaka som nu behövde åtgärdas omgående.

[Läs artikeln](#)



Kundnöjdhet hos våra nyaste kunder

Vårtanat år går vi ut och ställer frågor till våra kunder om hur nöjda de är med oss som leverantör. Den senaste mätningen som gjordes 2018 visade att vi har nöjda fjärrvärmekunder, på privatsidan såväl som på företagsidan.

Under 2019 har vi istället fokuserat på nya kunder, det vill säga de som nyligen anslutit sin fastighet till fjärrvärmenätet. De har fått berätta hur de upplevt installationsprocessen, där de varit i kontakt med oss och våra entreprenörer som utfört markarbete och installation av värmepumpar.

Hög kundnöjdhet

Kunderna har fått svara på en enkät där svaren graderas mellan 1-5, där 1= mycket dåligt och 5= mycket bra. Kunderna väljer själv om de svarar anonymt eller om vi får ta kontakt om vi har ytterligare frågor.

Resultatet för 2019 visar på en kundnöjdhet på 4,1, vilket är glädjande. Men vi hoppas såklart kunna förbättra installationsprocessen ytterligare för våra kunder framöver, så att vi får ett ännu bättre betyg 2020.



Framtida utmaningar

Om vi riktar blicken mot 2020 och framåt kan vi konstatera att prisbilden för fjärrvärme fortsätter att vara konkurrenskraftig. Men höjda kostnader för fjärrvärme kan på sikt ge höjda fjärrvärmepriser för våra kunder. Samtidigt blir värmepumparna effektivare, bättre och billigare, vilket ger ökad konkurrens.

Därför måste vi ha en prismodell som är anpassad efter samhällets utveckling och kan anpassas efter marknadens förändrade krav. Vi måste vi optimera produktion, processer, distribution och skapa en närmare kundrelation för att behålla befintliga kunder och locka nya kunder till att välja en klimatsmart uppvärmning.

Vi tror att det bästa sättet att göra detta är att utöka vårt kunderbjudande med tjänster som det trygghetsavtal som implementeras 2020, serviceavtal och olika typer av energitjänster.





Av det avfall som samlades in 2019 var

51,4%

förpackningar och tidningar

Under 2019 har antalet besökare ökat med

150%

på Magnetens återvinningspunkt

Under 2019 deltog nästan

4000

deltagare i antiskräpkampanjen "Håll Hässleholm Rent"

På Hässleholm Miljö är

100%

av våra renhållningschaufförer utbildade i Eco Driving

Vår Renhållningsaffär

På Hässleholm Miljö arbetar vi med energi och miljö och strävar efter att erbjuda våra kunder smarta lösningar för en mer hållbar livsstil. Bolaget står stadig på tre ben, där vår renhållningsaffär utgör ett av dessa.

Insamling av avfall

Renhållningsuppdraget som vi utför på uppdrag av Hässleholms kommun, innebär att vi hämtar avfall hos villa- och fritidsabbonenter, flerfamiljshus och hos verksamheter. Tömning av de 32.000 fyrfackskärl som finns utplacerade hos våra villa- och fritidsabbonenter utförs av vår entreprenör Nordisk Återvinningservice (NÅS) medan insamling hos övriga abonnenter utförs av vår egen personal.

Sex återvinningscentraler

På våra sex återvinningscentraler möter vi dagligen privat- och verksamhetskunder och hjälper dem att återvinna sitt avfall. Sedan 2018 har vi även en mobil återvinningspunkt placerad i anslutning till vår Återbruksbutik på Magneten som ligger centralt belägen i Hässleholm.

Slamtömning

Då även slam från enskilda avlopp, latriner och fettavskiljare räknas som hushållsavfall besöker vi regelbundet de ca. 5000 kunder i kommunen som har enskilt avlopp. Sedan 2017 sker slamtömningen hos dessa kunder i egen regi.

Vårt informationsuppdrag

En del i renhållningsuppdraget handlar om att sprida information om miljöarbete, källsortering och en hållbar livsstil. En viktig målgrupp för oss är förskole- och skolbarn. Vi tror att vi genom att rikta oss mot barn och ungdomar har möjlighet att i tidig ålder väcka ett intresse för miljöfrågor. Vår förhoppning är att intresset ska leda till ett engagemang hos barnen som aktivt vill vara med och bidra till ett mer hållbart samhälle i den värld de själva ska växa upp i.

En viktig del av vår strategi är därför att ta fram material till förskola och skola. Vår målsättning är att materialet ska vara anpassat efter läroplanen för olika åldrar och underlätta för pedagoger i undervisningen inom miljöfrågor.



I fokus under 2019

Resursoptimeringsplan, passersystem, renhållningstaxa & mer återbruk

Under 2019 har fokus inom Renhållningsaffären legat på att installera passersystem på återvinningscentraler i kommunen, arbeta fram en ny Resursoptimeringsplan för Hässleholms kommun, öka graden av återbruk och skylta om på våra återvinningscentraler.

Dessutom har renhållningstaxan justerats för att täcka in den service som vi erbjuder våra kunder.



Passersystem i Vankiva

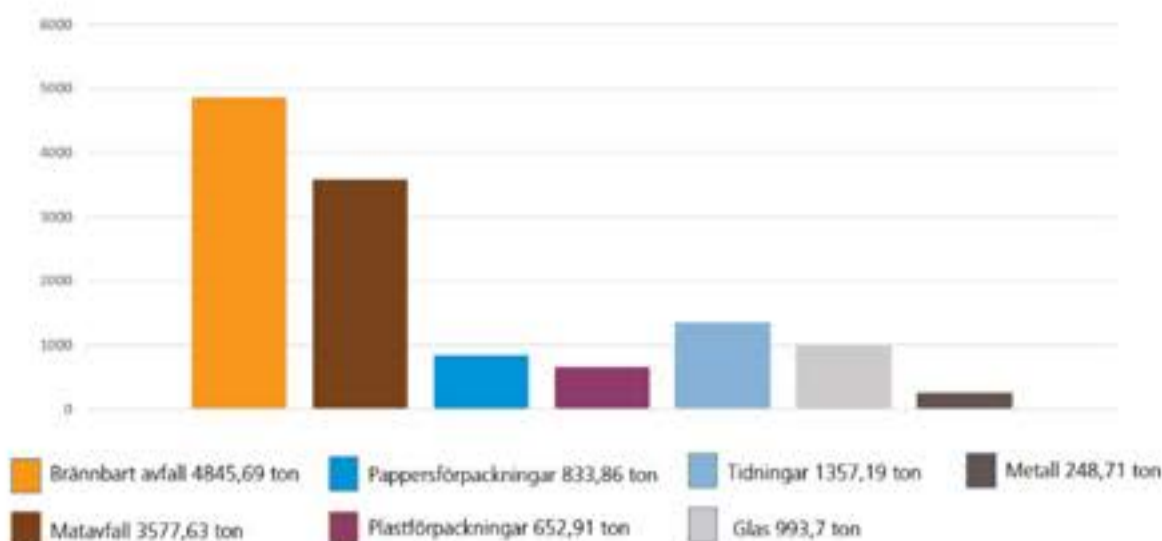
Under årets har ett passersystem installerats på Vankiva återvinningscentral. Det invigdes i september och innebär ett förbättrat trafikflöde på området, en ökad säkerhet och större möjlighet att kunna planera öppettider och bemanning baserat på besöksstatistik.

Passersystem finns sedan tidigare installerat på återvinningscentralen i Vinslöv och under 2020 kommer liknande system successivt att införas på övriga återvinningscentraler i Hässleholms kommun.

[Läs artikeln](#)



Insamlat hushållsavfall 2019



Avfall Sverige statistik visar vi slängde ca. 466 kilo hushållsavfall per person under 2018. En minskning jämfört med 2017, då mängden landade på 473 kg per person. Mängden hushållsavfall är dock ganska liten jämfört med de mängder som kommer från verksamheter.

Höjning av renhållningstaxan

Den 1 juli 2019 höjdes renhållningstaxan i Hässleholms kommun. Anledningarna till att vi behövde justera vår renhållningstaxa och höja priserna var ökade kostnader som lagstadgade miljökrav, ökade mängder avfall, kostnad för renovering av våra återvinningscentraler och investeringen i passersystem.

Vad ingår i renhållningstaxan?

Som renhållningskund i Hässleholms kommun kan du besöka sex återvinningscentraler, har möjlighet att sortera ut elva fraktioner vid husknuten samt beställa hämtning av farligt avfall, matfett, deponi, grovavfall och textil. Den tidigare renhållningstaxan täckte inte den verkliga kostnaden för den här servicen.

Att vi dessutom börjat dubbelbemanna på våra återvinningscentraler för att våra medarbetare ska känna sig trygga, då hot och våld tyvärr är mer och mer vanligt inslag i deras vardag, bidrar också till en ökad kostnad.

Beslut fattat i kommunfullmäktige

Inför höjningen gjordes en ordentlig genomlysning av vilken service vi erbjuder och vad kostnaden för detta är. Beslutet om prishöjningen har sedan fattats av våra folkvalda politiker som sitter i kommunfullmäktige. Efter höjningen är renhållningstaxan i Hässleholms kommun jämförbar med de grannkommuner som använder fyrfackskärl, trots att vi är en kommun som är gles befolkad och har långa avstånd.

Här kan du läsa mer om [vår renhållningstaxa](#).



Omskyltning

Under hösten bytte vi ut alla skyltar på Vankiva återvinningscentral. Omskyltningen är en del i arbetet med att modernisera anläggningarna, underlätta sorteringen för kunderna och skapa en god arbetsmiljö för våra medarbetare.

På de nya skyltarna finns tydlig information med exempel på det avfall som sorteras i de olika fraktionerna. Illustrationerna och färgsättningen stämmer överens med de som används i den hushållsnära sophämtningen så att kunderna lätt känner igen sig.

Omskyltning kommer att ske succesivt på övriga återvinningscentraler under 2020.



Utveckling av våra skolprojekt

Arbetet med att driva och vidareutveckla Hässleholm miljöskolprojekt fortsätter.

Under 2019 fortsatte implementeringen av Energismart, den del av skolprojektet som riktar sig mot de äldre skoleleverna i mellanstadiet och högstadiet. Samtidigt har arbetet med Sopsamlarmonstren verkligen börjat sätta sig och de yngsta barnen är numera kanske våra allra tappreste miljöhjältar. Totalt kom vi i direkt kontakt med 27 procent av Hässleholms kommuns alla elever i förskola och grundskola via skolprojektet.

Utöver detta deltog nästan 4000 barn och ungdomar i skräplockningskampanjen, Håll Hässleholm Rent. Och om vi tittar runt om i landet, och Norden, dit Sopsamlarmonstren också spridit sig, är de som allra mest populära i Stockholm, har under 2019 varit på besök i Estland och har, på helt frivillig basis, lyckats få över 500 skolverksamheter i landet att anmäla sig till vår monsterkarta.

Välkommen till [vår skolhemsida Mittavtryck.se](#).



Framtida utmaningar

Om vi riktar blicken mot 2020 och 2021 kan vi se att vår renhållningsaffär precis som många andra företag inom vår bransch, kommer att påverkas av Tillståndspliktigt Insamlingsystem, förkortat TIS.

Målet med TIS-projektet är att utöka producentansvaret för förpackningar och tidningar. Det innebär i praktiken att från och med den 1 januari 2021 kommer det att krävas tillstånd av Naturvårdsverket för att samla in förpackningar och tidningar i Sverige.

Men eftersom vi redan i dag samlar in 16 olika fraktioner hemma hos våra kunder, däribland förpackningar och tidningar borde den nya förordningen inte innebära några större förändringar för våra kunder på kort sikt.





Under 2019 vägdes

227.000

ton avfall in på Kretsloppscentret

Under 2019 renades i snitt

81 %

kväve i anläggningens reningsverk

Under 2019 har

78%

av våra kunder gått över till e-faktura

Under 2019 tog vi emot

81 881

ton förorenade jordar

Hässleholms Kretsloppscenter

På Hässleholm Miljö arbetar vi med energi och miljö och strävar efter att erbjuda våra kunder smarta lösningar för en mer hållbar livsstil. Bolaget står stadigt på tre ben, där Hässleholms Kretsloppscenter utgör ett av dessa.

På Kretsloppscentret som är lokaliserat i Vankiva, utanför Hässleholm, tar vi emot ca. 200.000 ton avfall om året. Avfallet vägs in för att sedan has om hand och bearbetas.

Avfall blir till resurser

Anläggningen utvecklas ständigt med nya mottagningsytor, nya behandlingsmetoder och nya processer för att effektivisera driften och kunna återvinna och återanvända så mycket som möjligt av det material som kommer in. Målet är att en så stor del som möjligt av avfallet ska kunna nyttjas som en resurs inom nya användningsområden.

Ett exempel är det brännbara avfallet som efter bearbetning frakts till värmeverket i Hässleholm, för att användas som bränsle i produktionen av klimatsmart fjärrvärme.

Behandling av dag- och lakvatten

I vårt uppdrag ingår även behandling av det dag- och lakvatten som uppstår på det 120 hektar stora området samt omhändertagande av deponigasen som bildas.

Vi erbjuder kompetens och kunskap inom avfallshantering med fokus på kundens behov. Arbetet bedrivs så att vi minst uppfyller miljökraven enligt tillstånd och kontrollprogram, men vi strävar efter att utveckla verksamheten för att väl möta framtida krav.

Vi har miljötillstånd att hantera

- Deponi, lagring och behandling av icke farligt avfall (IFA) samt farligt avfall (FA)
- Lagring och behandling av organiskt avfall
- Behandling och lagring av förorenade massor
- Deponi av slagg från avfallsförbränning
- Behandling av flytande icke farligt avfall (IFA) samt flytande oljehaltigt farligt avfall (FA)



I fokus under 2019

Utvecklad egenkontroll, nya behandlingsmetoder och medverkan i projekt som utvecklar avfallsbranschen.

Under 2019 har fokus legat på utveckling och implementering av egenkontrollen, att undersöka nya metoder för att behandla svårhanterliga avfallstyper samt att även fortsättningsvis driva och medverka i projekt som utvecklar avfallsbranschen.

Även kompetensöverföring har spelat en stor roll under året för att kompetenssäkra inför kommande generationsväxlingar och göra mottagningsprocessen på Kretsloppscentret effektivare.



Biologisk rening av lakvatten

Under 2018 inleddes ett pilotprojekt tillsammans med Sweco, Avfall Sverige och Lunds tekniska högskola för att minska halten tungmetaller i lakvatten med hjälp av sulfatreducerande bakterier.

Projektet har pågått under hela 2019 och beräknas vara färdigt i mars 2020.

[Läs artikeln](#)



Förorenade jordar

På Hässleholms Kretsloppscenter tar vi emot stora mängder förorenad jord varje år. Under 2019 vägdes 81 880,69 ton in på anläggningen.

Jorden kommer i huvudsak från saneringar av förorenade områden runt om i södra Sverige. Det kan handla om massor som schaktas bort inför nybyggnation eller oljeläckage som spridit sig i marken.

Olika hantering beroende på föroreningsgrad

I dagsläget behandlas jorden främst genom säkning och krossning.

Jord med högre föroreningsgrad deponeras på ett miljösäkert sätt på någon av våra deponier. På Kretsloppscentret finns deponi både för icke farligt avfall och farligt avfall. Beroende på föroreningstyp, föroreningsgrad och jordens fysikaliska egenskaper kan jorden hanteras på olika sätt inom anläggningen.

En del av jorden kan, efter behandling och provtagning, återvinnas och användas till exempel i sluttäckningen av den gamla deponin eller genom att krossa fram användbara material för byggnation.

Rening av förorenat vatten

Allt vatten som kommer i kontakt med den förorenade jorden samlas upp och renas internt på anläggningen. När vattnet är renat släpps det ut i det vattendrag som ligger i anslutning till anläggningen och fungerar som recipient.



Ombyggnation av OP2

En del av avfallet som vi tar emot på Hässleholms Kretsloppscenter är oljeförorenat vatten. Det kan handla om slam från oljeavskiljare, oljeförorenat tvättvatten från verkstäder och rengöring av tankar och cisterner som innehållit olja. Den här typen av komplex avfall behandlas i vår oljebehandlingsanläggning OP2.

I drift sedan 2015

Anläggningen har varit i drift sedan 2015 och vi har löpande utvecklat och förbättrat verksamheten för att få en driftsäker processlinje.

I dagsläget har vi en process som fungerar bra och vi kan ta emot avfall med varierande komplexitet utan att riskera att överskrida de utsläppsvärden som finns reglerade i våra miljötillstånd.

Ombyggnation under 2019

Under 2019 har OP2 byggts om för att vi ska kunna ta emot större mängder avfall och underlätta underhållsarbete och service.

Tippöckorna har förlängts för att rymma mer material och för att öka sedimenteringstiden av materialet. Lutningen mer i fickorna har halverats och värmekablar har lagts in för att minska frysrisken och öka säkerheten för chaufförer som tippa. Även en spolslang har satts in så att bilar slipper köa och vänta på att få tippa om någon framför spolar ur sin tank.

Ombyggnationen av OP2 kommer att fortsätta under 2020 och 2021 för att öka driftsäkerheten, modernisera anläggningen och ta höjd för större inkommande volymer.



Framtida utmaningar

Verksamheten på Hässleholms Kretsloppscenter är beroende av byggkonjunkturen då mycket av det avfall som vi tar emot kommer ifrån rivningar och saneringar av fastigheter och markområden.

Om vi blickar framåt mot 2020 kan vi se att prognosen spår en liten nedgång inom byggindustrin, vilket kan komma att påverka de avfallsströmmar som kommer in till vår anläggning.

För att även fortsättningsvis vara våra kunders naturliga samarbetspartner arbetar vi med fortlöpande utveckling av våra anläggningar.

Vi förbättrar befintliga tjänster samtidigt som nya mottagningsmöjligheter för flytande och fast avfall utformas så att vi kan tillgodose våra kunders önskemål nu och i framtiden.



Ledningsgrupp



SVEN CARLSSON
VD



OLA NILSSON
VICE VD OCH CHEF FÖR
VERKSAMHETSOMRÅDE PRODUKTION



DANIEL NÄSLUND
FÖRSÄLNINGANSVARIG OCH CHEF FÖR
VERKSAMHETSOMRÅDE MARKNAD



GUNILLA SWORÉN
CHEF FÖR VERKSAMHETSOMRÅDE
INSAMLING



LOTTA WILNERZON THÖRN
CHEF FÖR EKONOMI, IT OCH
UPPHANDLING



MATILDA EKSTRÖM
HR-CHEF

Styrelse



CHRISTER CAESAR
ORDFÖRANDE



JERRY ANDERSSON
VICE ORDFÖRANDE



MARIANNE NILSSON
LEDAMOT



ARNE PERSSON
LEDAMOT



ANDREAS DAHLBERG
LEDAMOT



THOM NILSSON
LEDAMOT



AXEL HEINONEN
LEDAMOT



Årsredovisning och koncernredovisning för räkenskapsåret 2019

Hässleholm Miljö AB

556555 - 0349

Styrelsen och verkställande direktören för Hässleholm Miljö AB (org. nr. 556555-0349) avger härmed följande årsredovisning och koncernredovisning för räkenskapsåret 2019.

Innehållsförteckning

Förvaltningsberättelse	3
Verksamheten	3
Viktiga händelser under verksamhetsåret	4
Viktiga externa faktorer som påverkat koncernens ställning och resultat	9
Speciella omständigheter som i särskilt hög grad rör koncernen	9
Väsentliga risker och osäkerhetsfaktorer	10
Forskning och utveckling	10
Användande av finansiella instrument	11
Tillstånds- eller anmälningspliktig verksamhet enligt miljöbalken	11
Framtida utveckling	13
Verksamhetsmål	14
Resultat och ställning	20
Förslag till resultatdisposition	22
Koncernens resultaträkning	23
Koncernens balansräkning	24
Koncernens förändringar i eget kapital	26
Kassaflödesanalys för koncernen	27
Moderbolagets resultaträkning	28
Moderbolagets balansräkning	29
Moderbolagets förändring i eget kapital	31
Kassaflödesanalys för moderbolaget	32
Noter	33

Om inget annat särskilt anges, redovisas alla belopp i tusental kronor (tkr).
Redovisningsvaluta svenska kronor (SEK).

Styrelserna har säte i Hässleholm.

Förvaltningsberättelse

Ägarförhållanden

Hässleholm Miljö AB (HMAB) ägs till 100 % av Hässleholms kommun. Hässleholm Miljö AB äger, sedan 2018-12-20, Hässleholms Vatten AB (HVAB) till 100 %.

Verksamheten

Verksamheten i HMAB omfattar två uppdrag, ett fjärrvärmeuppdrag och ett renhållningsuppdrag.

HMAB:s verksamhetsidé "Erbjuda medborgare och företagskunder ett brett utbud av produkter och tjänster inom energi- och miljöområdet som bidrar till att göra Hässleholm till en attraktiv och hållbar kommun att leva och verka i. Vi brinner för en hållbar framtid!" styr driften av verksamheten. Verksamheten ska bedrivas med hänsyn till långsiktiga ekonomiska mål, positiva miljöeffekter, teknisk utveckling, hög tillförlitlighet, god service och konkurrenskraftiga priser.

För renhållningsuppdraget innebär verksamhetsidén att bolaget ska bedriva en effektiv ekonomisk renhållningsverksamhet med stort miljömässigt hänsynstagande. Bolaget ska sträva efter att aktivt förbättra utvecklingen inom avfallshanteringsområdet och särskilt beakta miljö, teknisk utveckling, ekonomi och personal.

När det gäller avfallshantering för konsumenter är det enligt lag obligatoriskt för varje hushåll att inneha ett abonnemang. HMAB är kommunens genomförare för denna monopolverksamhet. Renhållningstaxan liksom renhållningsföreskrifterna beslutas av kommunfullmäktige.

Våra avfallsleverantörer är en kundgrupp som bygger på långsiktigt samarbete inom mottagning av avfall i södra Sverige. När det gäller dessa kunder är verksamheten konkurrensutsatt av andra avfallsanläggningar och varje enskild affär bedöms utifrån ett affärsmässigt perspektiv.

Fjärrvärmeuppdraget innebär att bolaget ska ansvara för produktion och leverans av energi. Produktionen ska baseras på långsiktiga ekonomiska bedömningar och ta hänsyn till positiva miljöeffekter. Värmeproduktionen ska så långt som möjligt baseras på inhemska energislag och spillenergikällor. Värmeleveranserna ska kännetecknas av hög tillförlitlighet. De ska ske med god service och till konkurrenskraftiga priser med förvisningen om att övergripande miljöhänsyn är tillgodosedda och att samhällsekonomiska aspekter beaktas i rimlig omfattning. Verksamheten ska drivas enligt affärsmässiga och marknadsorienterade grunder under iakttagande av det kommunala ändamålet för verksamheten.

Fjärrvärmekunderna väljer fjärrvärme i konkurrens med andra uppvärmningsalternativ. Fjärrvärmesaxan grundas på principer som fastställs av bolaget och har sin utgångspunkt i priset på andra uppvärmningsalternativ samt hur kostnaderna för bolaget utvecklas men också hur prisbildningen på fjärrvärme ser ut i andra fjärrvärmebolag.

Värmeproduktionen i Hässleholm sker huvudsakligen inom Låreda industriområde i följande enheter:

- Samförbränningspanna, 20 MW värme och cirka 1,7 MW el, baserad på utsorterat hushålls- och industriavfall.
- Fyra stycken biobränslepannor, en på 30 MW, två på sex MW och en på åtta MW.
- Tre stycken oljepannor, två på 20 MW och en på sex MW, baserad på lättolja.

I Tyringe sker värmeproduktion på Smedstorps industriområde i följande enheter:

- Biobränslepannor, två stycken på tre MW.
- Oljepannor, en på två och en på fyra MW.

Biobränsle- och samförbränningspannorna bidrar vanligtvis till en mycket låg andel olja/HVO. Under 2019 har det dock varit nödvändigt att använda reservanläggningarna på Låreda och Ljungdala för att säkerställa fjärrvärmeleveransen under den tid inkoppling av nya fjärrvärmeledningar på Beleverket utfördes, i samband med bygget av den nya ackumulatorn.

Fjärrvärme levererades till totalt 2 770 (2 734) kunder under 2019. I Hässleholm är det 524 (519) stora fastigheter och 2 013 (1 984) villor som är anslutna. I Tyringe är det 67 (66) stora fastigheter och 166 (165) villor som är anslutna. Antalet hushåll som har fjärrvärme uppgår till ca 9 100 (9 100) och under året såldes 191,0 (197,0) GWh värme. Fjärrvärmenätet i Hässleholm är 152,3 km långt och nätet för bolagets distribution av fjärrvärme i Tyringe är 18,3 km.

HVAB ansvarar för att producera och distribuera dricksvatten, transportera och rena spillvatten samt att avleda dagvatten. Bolaget sköter driften av vattenverk, reningsverk, pumpstationer och allmänna VA-ledningar. Bolaget serverar abonnenterna med gott och hälsosamt dricksvatten och ser till att sjöar och vattendrag hålls rena och friska.

Allmän VA-försörjning ombesörjs med 13 stycken vattenverk, 8 stycken tryckstegringsstationer, 88 stycken pumpstationer, 15 stycken reningsverk och totalt 130 mil VA-ledningar. Vid årets slut uppgick antalet abonnenter till 12 400 stycken.

Bolaget förutsätts uppföra eller förvärva erforderliga anläggningar för sin verksamhet.

I övrigt ska bolaget bedriva rådgivning, planering och projektering inom VA- och miljöområdet.

Verksamheten berörs i hög grad av Lagen om allmänna vattentjänster (SFS2006:412), miljöbalken, livsmedelsverkets bestämmelser och i övrigt av gällande regelverk och erhållna tillstånd.

Bolaget bedriver sex tillståndspliktiga anläggningar, varav Magle våtmark redovisas tillsammans med Hässleholms avloppsreningsverk. Vidare bedrivs verksamhet på elva anmälningspliktiga anläggningar. En anmälningspliktig verksamhet avser vattenverk och övriga avser anläggningar för avloppsrening. Tillstånds- och anmälningsplikten vid avloppsreningsverk avser villkor för utsläpp av fosfor och syreförbrukande substanser (BOD) samt för Hässleholms avloppsreningsverk även kväve.

Viktiga händelser under räkenskapsåret 2019

Vid valet hösten 2018 utsågs nya styrelser till bolagen. Styrelserna består av samma medlemmar i båda bolagen. Styrelserna tillträdde vid bolagsstämmorna som hölls i mars 2019. Till styrelsernas ordförande utsågs Christer Caesar och till vice ordförande utsågs Jerry Andersson.

I december 2018 beslöt kommunfullmäktige att HMAB får förvärva aktierna i Hässleholms Vatten AB i syfte att öka möjligheterna för HKC att utvecklas i sin fulla potential utan att vara begränsad av bolagets omsättning. Begränsningsreglerna anges i konkurrenslagstiftningen och ses över tid. Den 20 december 2018 förvärvade därför HMAB samtliga aktier i Hässleholms Vatten AB. 2019 är det första året som koncernbolag. Fusionsarbetet påbörjades under hösten 2019.

2019 firade HMAB 10-årsjubileum vilket uppmärksammades med att styrelsen bjöd in till jubileumsmiddag i oktober månad.

Under året har utvecklingsarbetet med rapporteringssystem Qlikview fortsatt. Ekonomiska rapporter och KPI:er byggs upp och används i rapporter till styrelse, ägare och internt.

Under hösten 2019 genomfördes en systeminventering av HMAB:s samtliga system, portaler och applikationer. Det visade sig att mängden är stor och i den digitaliseringsplan som finns för bolaget kommer detta att bearbetas ur ett effektiviserings- och kostnadsperspektiv.

En processkartläggning av samtliga processer i bolaget har påbörjats. Båda bolagen i koncernen kommer att kartläggas med början i HMAB. Syftet är att kartläggningen ska ligga till grund för skapandet av ett enhetligt verksamhetssystem samt till en utvärdering av koncernens olika affärssystem.

Då HMAB under årens lopp vuxit har behovet av större lokaler ökat. Under hösten 2018 köptes grannfastigheten, Drevet 4, då denna kommit ut till försäljning. HVAB hyr en del av fastigheten till kontor och lager. Fastigheten ska renoveras i etapper och ett projekt är startat för att se över hur vi på ett ekonomiskt och modernt sätt kan skapa trivsamma och stimulerande arbetsplatser som genererar effektiva och energiska medarbetare som sprider arbetsglädje i bolaget.

Renhållning

Slamtömning i egen regi har pågått sedan 1 oktober 2018 och fungerar tillfredsställande. Standardtömningsmetoden har ändrats och numera är deltömning standardmetoden och totaltömning utförs endast på begäran av fastighetsägaren. Egna slambilar har köpts in för verksamheten.

Arbetsmiljöprojektet med att sätta upp bommar på samtliga återvinningscentraler (ÅVC:er) har fortsatt och under 2019 fick ÅVC:erna i Vankiva sina bommar på plats.

I juni 2018 fattade regeringen, efter många års utredningar, beslut om ett nytt ramverk för producentansvaret gällande förpackningar och tidningar. Hanteringen av insamling av dessa förpackningar och tidningar hanteras för närvarande olika i olika kommuner i landet och har så gjort sedan 1994 då producentansvaret infördes. Från och med 2021-01-01 måste insamlaren ha tillstånd från Naturvårdsverket för att få lov att driva insamlingssystem och producenterna ska registrera sig för detta. Förhandlingar avseende vem som ska ha ansvaret för insamlingen och hanteringen i framtiden samt vilka ersättningsnivåer som framöver kommer att utgå för denna hantering pågår. HMAB har idag utföraruppdraget för denna hantering i Hässleholms kommun med FTI (Förpacknings- och tidningsinsamlingen) som motpart. Projektet benämns TIS, Tillståndspliktigt Insamlingssystem.

Resursoptimeringsplanen för Hässleholms kommun har omarbetats och en ny resursoptimeringsplan ska ställas ut under sommaren och beslutas om i kommunfullmäktige under hösten 2020.

Lagen (1999:673) om skatt på avfall ändrades under 2017 avseende hur avfallsskatten ska beräknas. Tidigare ändrades skattesatsen då lagen ändrades men fr o m 1 januari 2018 ska avfallsskatten beräknas enligt en särskild modell för löpande uppräknig av skattesatsen. För år 2019 var avfallsskatten 520 kr/ton.

Detta är viktigt för HKC:s affärer eftersom de avfallsmängder som avser deponi blir dyrare att hantera vilket givetvis syns på de priser som kunderna får betala.

Såsom konstruktionsmaterial i deponibygggen används bottenaska från fjärrvärmeanläggningar med avfallsförbränning. I takt med att de flesta deponier sluttäcks och mängden insamlat deponimaterial minskar som en följd av att materialåterbruk ökar, så minskar avsättningsmöjligheterna för bottenaskan. Den minskade efterfrågan på konstruktionsmaterial gör att bottenaska istället måste deponeras med en tillkommande avfallsskatt per ton.

Anläggningen och metoden för hantering av oljehaltigt slam har utvärderats och visade sig inte vara tillräckligt effektiv. Anläggningen har byggts om för att uppfylla behoven för den nya bearbetningsmetoden. Vid ombyggnaden var det nödvändigt att utrangera utrustning vilket gav en resultat effekt på ca 3 200 tkr. Den nya metoden genererar intäkter även under ombyggnadsperioden och payofftiden är kort.

Avfallsmängderna som kommer in på HKC varierar över tid. Under 2019 tog HKC emot 227,7 kton avfall.

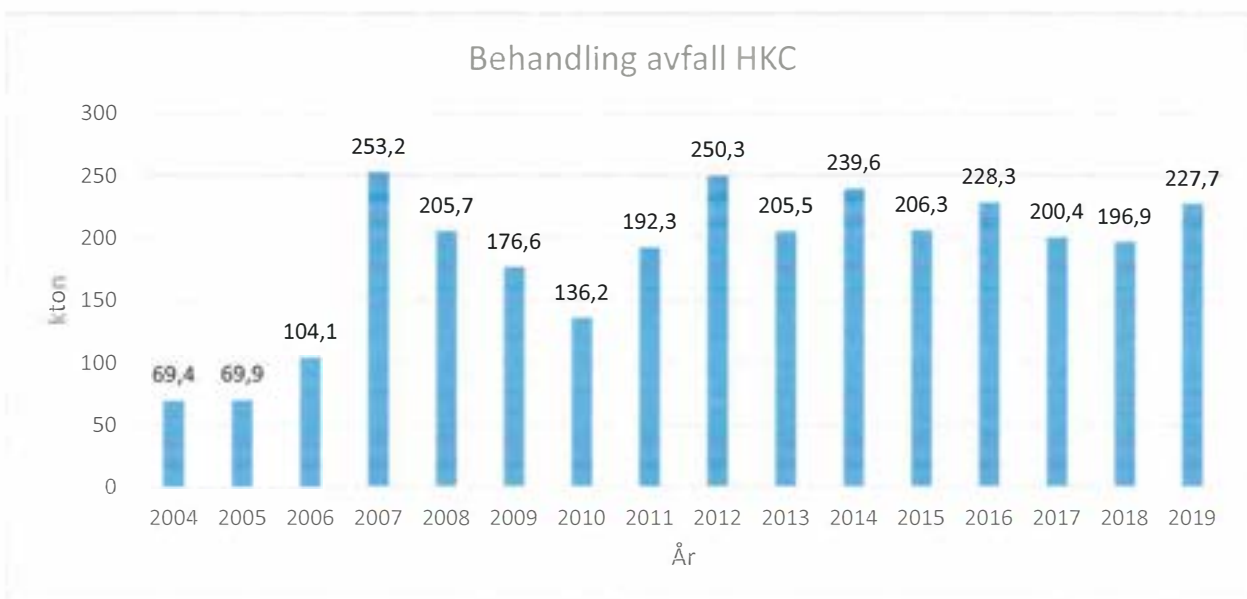


Diagram 1: Behandlad mängd avfall (kton) på HKC under åren 2004-2019.

Sluttäckningen av den gamla deponin för ickefarligt avfall har pågått under flera år. Under 2019 sluttäcktes ca 20 000 m² med duk. Resterande sluttäckningsyta på ca 43 600 m² planeras att färdigställas under 2020 med hänsyn till väderleken. Mellantäckning av den nya deponin för ickefarligt avfall har utförts på en yta av ca 3 500 m².

Garage och spolplatta för produktionsmaskiner har uppförts på anläggningen.

Fjärrvärme

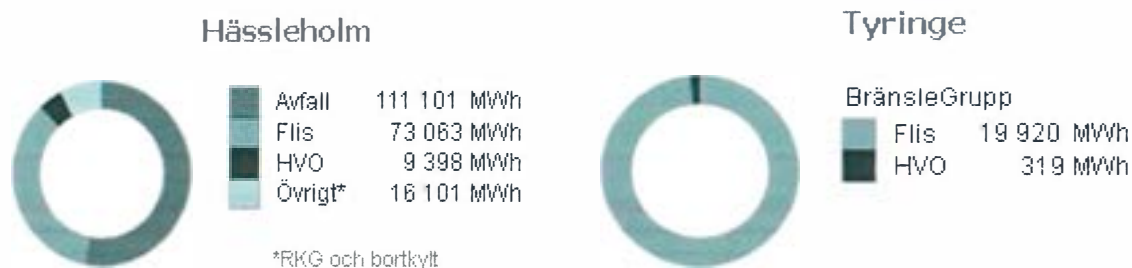
Under 2019 har arbetet med att bygga en ny ackumulatortank varit HMAB:s största projekt. Ackumulatortanken blir 60 meter hög och 20 meter i diameter och rymma 15 000 m³ vatten och kommer att bli ett av Hässleholms landmärken. Under hösten var själva tanken färdigbyggd och i slutet av året fylldes den på med vatten. I samband med detta projekt byggdes även ett nytt pumphus som kopplades in på det befintliga fjärrvärmenätet. Även andra investeringar såsom nytt högspänningsställverk, nytt

lågspänningsställverk, nytt oljepannställverk och nytt styr- och reglersystem har gjorts parallellt med ackumulatorprojektet för att säkerställa en kompatibel fjärrvärmedrift. Syftet med ackumulatortanken är att ständigt hålla en reserv av varmt vatten redo för alla eventualiteter. Med en större ackumulatortank kan vi få en jämnare drift av pannorna och en effektivare produktion, behovet av att starta pannorna för t ex morgontoppar i effektuttaget minskar, HMAB får möjlighet att leverera fjärrvärme under kortare driftsstopp och vi kan få bättre miljövärden eftersom pannorna kan gå jämnare och på en optimal effekt.

Utbyte av fjärrvärmekammare i Industrigatan har skett på en sträcka av ca 200 m. Läckande ventiler ersattes med nya och gamla kammare byttes ut mot moderna rörledningar som är mindre underhållskrävande än kammare.

Arbetet med att ansluta Sjörröd och Tvärskog i Tyringe till fjärrvärmenätet slutfördes under 2019. Hittills har ett 100-tal nya kunder anslutits i dessa båda marknadssatsningar under 2017 och 2018 och som innebär att vi erbjudit presumtiva kunder en helhetslösning där de beställer fjärrvärme av oss och därefter ansvarar HMAB för hela lösningen fram till dess att fjärrvärmen är ansluten och fungerar. Detta till ett fast pris enligt överenskommelse.

Årets produktionsmix av bränsle i våra två produktionsanläggningar, Hässleholm och Tyringe, framgår av cirkeldiagrammen nedan. Totalt producerades 230 (246) GWh fjärrvärme och 10,6 (11,0) GWh el, under året. Produktionen baseras på följande produktionsmix:



RKG=Rökgasrening

Diagram 2: Bränslesammansättning i Hässleholm respektive Tyringe

Som synes i diagrammet för Hässleholm så anges det att HVO eldats med 9 396 MWh. För år 2019 ingår det även diesel i denna fraktion. Om bolaget skulle ha eldat endast HVO under stoppet för inkopplingen av det nya pumphuset, hade vi riskerat att tömma den lokala marknaden för HVO och orsakat problem för andra HVO-kunder. Därför valde vi att elda med diesel under stoppet. Orsaken till den höga andelen HVO på 9 398 MWh (1 826 MWh år 2018) är således relaterat till ackumulatorprojektet. Kostnaden för driften av fjärrvärmeverket under 2019 är även den betydligt högre än normalt och har stor påverkan på årets resultat.

Då bottenaska från avfallspannan inte längre kan avsättas som konstruktionsmaterial utan istället måste hanteras som ett deponimaterial, har kostnaderna för detta ökat betydligt.

Vatten och avlopp

På Hästbackens Reningsverk har ett flertal projekt genomförts under 2019. Ungefär 500 meter av Maglekärrsbäcken har flyttats för att ge plats åt invallningen mellan Hovdalavägen och vassbäddarna.

Sträckningen som nu säkrats mot översvämning var den sista etappen runt reningsverket som var lägre än 46,50 meter över havet. Arbetet med uppgradering av RK2 (Rötkammare 2) på Hästbackens Reningsverk är inne i sin slutfas. Reaktorn är åter i drift, och har tillsammans mer RK1 (Rötkammare 1) nu ett toppmodernt och effektivt omrörningssystem. Systemet har, förutom att det kommer att generera mer biogas, också fördelen att det skapat en väsentligt tryggare arbetsmiljö eftersom man slipper trycksätta metangasen vid omrörning.

Som en del i ett omfattande uppgraderingsarbete på Bjärnums Vattenverk har förberedelser gjorts för att placera ett nytt reservverk vid pumpstationen i Bjärnum. Reservverket kommer att kunna förse både Bjärnums vattenverk och huvudpumpstation med ström vid elavbrott. Befintligt elverk på vattenverket flyttas ut för att göra plats till en ny filteranläggning från den lokala reservvattentäkten. Det utflyttade elverket kommer att placeras på Vinslövs reningsverk.

Almaåns pumpstation och Bjärnums största pumpstation har fått omfattande uppdateringar under året. En omfattande utredning av spillvattenavledningen från Björkvikens pumpstation. Utredningen ska leda till förnyelse av såväl ledningar som pumpstationer med avsikten att eliminera läckage och bräddningar till Finjasjön. Utredningen beräknas vara klar tidigt 2020 och ska då övergå till åtgärd.

Projektet Ljungdalavägen-Källarbacksvägen är en åtgärd som utförts till följd av avloppsstopp, tillskottsvatten och sättningar i gatan. Den genomförda ledningsfilmningen visade att såväl spillvatten- som dagvattenledningarna från 1948 hade kollapsat och flera rörbrott noterades på sträckan. Skadorna på ledningarna var så allvarliga att omläggningen inte kunde dröja.

Handlingar med ansökan om reviderat vattenskyddsområde och nya föreskrifter för Hässleholm är inskickade till Länsstyrelsen för beslut. Handlingar för nytt vattenskyddsområde och nya skyddsföreskrifter för Sösdala är ute på remiss hos berörda myndigheter och sakägare.

Produktion och distribution av dricksvatten

Under 2019 har ca 2 874 000 kubikmeter dricksvatten debiterats, vilket är i paritet med tidigare år.



Diagram 3: Debiterad mängd vatten i (km³) från år 2000. Glidande medelvärde på 5 år visar trend.

Viktiga externa faktorer som påverkat koncernens ställning och resultat

Renhållningstaxa

Under 2018 gjordes en utvärdering av den enhetstaxa som antogs av kommunfullmäktige 2016. Ny taxa antogs av kommunfullmäktige och började gälla 2019-07-01. Det är främst taxan för grundavgiften som höjts p g a kraftigt ökade kostnader för kommunens sex ÅVC:er. Kostnadsökningarna relaterar främst till arbetsmiljöförbättringar t ex dubbelbemanning p g a ökad risk för hot och våld under arbetstid. Även övriga taxor justerades i varierande grad. I renhållningstaxan finns en möjlighet för styrelsen att indexjustera en gång per år. Ingen indexjustering kommer att ske 2020-01-01.

Fjärrvärmestaxa

Fjärrvärmestaxan har hållits oförändrad sedan 2015. Den befintliga taxestrukturen utformades i början av 1990-talet. Styrelsen uppdrog åt HMAB att under år 2020 föreslå en omarbetad taxestruktur. HMAB är medlem i Prisdialogen, en prisförändringsmodell vars mål är att skapa förutsägbar och transparent prissättning för fjärrvärmeleveranser. Syftet är att skapa en gemensam plattform där kunder och leverantör tillsammans bidrar till en sund utveckling för fjärrvärmemarknaden.

VA-taxa

Enligt VA-taxa som antogs i Kommunfullmäktige i Hässleholms kommun 2010-01-25 sker automatisk indexreglering av avgiftsnivån enligt Konsumentprisindex (KPI). Indexregleringen avser såväl anläggningsavgifter som brukningsavgifter både vad gäller rörliga och fasta delar. Kommunfullmäktige beslutade 2014-12-15 om en uppdatering av VA-taxan, vilket innebär en komplettering med en åttaårsplan (till och med 2022) för höjning av VA-taxans brukningsavgifter utöver index. Taxan indexreglerades 2019-01-01 i enlighet med plan med 4,5 % för enbostadshus typ A samt med 3,6 % för flerbostadshus typ B.

Speciella omständigheter som i särskilt hög grad rör koncernen

Vid bolagsstämman i mars 2019 återbetalades det aktieägartillskott på 35 000 tkr som Hässleholms kommun utgett till HVAB under 2006.

Under 2010 upprättades ett styrdokument benämnt "Styrdokument för ekonomisk redovisning av projekt med externa investeringstillskott för om- och tillbyggnad i allmän VA-anläggning". Principen bygger i korthet på att det belopp av investeringen som direktavskrivs på kostnadssidan även ska intäktsredovisas från det externa investeringstillskottet samma år. Likaså ska resterande del av investeringstillskottet periodiseras över tiden motsvarande avskrivningstakten för investerad anläggning. Med denna metodik tar investeringsutgifterna och investeringstillskottet ut varandra resultatmässigt såväl för innevarande år som för hela den aktuella anläggningens avskrivningstid. Från 2018-01-01 används inte längre styrdokumentet som beskrivs ovan. Istället efterföljs Bokföringsnämndens rekommendation BFNAR 5 punkt 12, som lyder "Stöd som avser förvärv av anläggningstillgång skall reducera tillgångens anskaffningsvärde..." Uppgift om bruttoanskaffningsvärde och erhållet stöd skall lämnas i not."

Koncernen följer de finanspolicys som är beslutade av styrelserna för i koncernen ingående bolag samt i enlighet med Hässleholms Kommuns ägardirektiv.

Hässleholms Vattens styrelse fastställer årligen, i enlighet med Lag (2006:412) om allmänna vattentjänster, utifrån ständigt uppdaterade behovsanalyser, en projektspecificerad långsiktig

investeringsplan för hela den allmänna VA-anläggningen. Senaste långsiktiga investeringsplan, fastställd av styrelsen 2019-01-21, visar på ett investeringsbehov på 497 635 tkr till och med år 2029. Investeringsplanen utgörs huvudsakligen av förnyelseinvesteringar.

Renhållningstaxan lyder under Kommunallag (2019:835) där det anges att avgifter endast får tas ut i enlighet med självkostnadsprincipen. Renhållningstaxan i Hässleholms kommun är dock beräknad med underskott eftersom HMAB:s styrelse, i Finanspolicyn för HMAB, beslutat att HKC kan subventionera insamlingen med högst 10 % per år. Någon risk för att självkostnadsprincipen överträdes föreligger därmed inte.

De pumpar som installerats i det nya pumphuset på Värmeverket i Hässleholm har stora brister i installation. Pumparna skakar och ljudet är otillfredsställande högt. Undersökning pågår hur detta problem ska kunna avhjälpas och diskussion med leverantören föreligger.

Väsentliga risker och osäkerhetsfaktorer

Koncernen har identifierat de viktigaste riskerna och osäkerhetsfaktorerna och de utgörs av följande: ändringar av de ekonomiska förutsättningarna; kraftiga prisförändringar på entreprenörsvillkor, energiråvaror, nya och ändrade miljöavgifter, energiskatter; miljötillstånd, avbrott och haverier i tillförsel och distributions- och produktionssystem, energi- och miljöpolitiska åtgärder, av- och omreglering av marknader, ny lagstiftning, ökad konkurrens och ett lägre energiinnehåll per volymenhet i inlevererat avfall.

Kommunfullmäktige beslutade 2010 om en VA-utbyggnadsplan över totalt 13 områden i kommunen som idag inte har någon kommunal VA-försörjning. Denna planen genomgick en revidering under 2015, och den nya versionen beslutades i kommunfullmäktige enligt § 157 2017-06-12. För merparten av dessa VA-utbyggnader kommer det föreligga ett stort underskott i finansieringen, dvs kostnaden för att bygga ut ny allmän VA-anläggning blir mycket högre än de intäkter Hässleholms Vatten får från anläggningsavgifter (anslutningsavgifter) som fastighetsägarna i VA-utbyggnadsområdet kommer att betala. Enligt gällande VA-lagstiftning ska i sådana fall beslut fattas om så kallad sär taxa, innebärande att fastighetsägare i mycket kostnadskrävande VA-utbyggnader tvingas betala en högre avgift än vad man normalt gör. Kommunfullmäktige i Hässleholms kommun beslutade under 2015 om vilka principer som ska gälla för när sär taxa ska tas ut och hur sär taxa ska beräknas med syfte att säkerställa likvärdig behandling mellan de olika områdena som ingår i VA-utbyggnadsplanen. Fastställd sär taxep princip innebär att underskott i finansiering av VA-utbyggnader kommer minskas men inte upphöra.

Forskning och utveckling

VA Teknik Södra är ett kluster mellan Lunds Universitet och Chalmers Tekniska högskola med syfte att stärka och bredda forskningen inom VA. Utmaningarna för att även i framtiden rena avloppsvatten effektivt och dessutom på ett sätt som är långsiktigt hållbart är av flera olika slag. Det behövs ny kunskap och ny teknik, men även nya samarbetsformer och samhällsförändringar. Inom VA-teknik Södra finns expertkunskap för att ta fram kunskapen och tekniken, men även andra städer, och mindre tätorter, som står inför liknande utmaningar. Hässleholms Vatten är medlemmar i VA teknik Södra sen januari 2018. Under 2019 genomfördes forskningsprojektet "Återanvändning av renat avloppsvatten i industriell symbios", där Hässleholms Vatten kommer att medverka med flera andra kommuner i Södra Sverige. Hässleholms Vatten AB är fortsatt medlemmar i Svenskt Vatten Utveckling (SVU) som är

kommunernas gemensamma forsknings- och utvecklingsprogram om kommunal VA-teknik. Verksamheten är till övervägande del inriktad mot tillämpad forskning och utveckling av intresse för Svenskt Vattens medlemmar.

Användande av finansiella instrument

Sedvanliga finansiella instrument används ej.

Tillstånds- eller anmälningspliktig verksamhet enligt miljöbalken

HMAB

Kontrollplanen är verksamhetens styrdokument och innefattar en hanteringsplan för de risker för människors hälsa och miljön som identifierats i riskanalysen. Bland dessa kan nämnas: brand i olika avfall, pumphaveri, lakvattenläckage, förorening av mark och grundvatten, lukt, nedskräpning och buller. Dokumenten ligger till grund för arbetet med ständiga kvalitetsförbättringar i bolaget och uppdateras kontinuerligt. Kontrollplanen har ett separat kapitel om riskanalys i enlighet med kraven i SFS 1998:901 (Förordningen om verksamhetsutövers egenkontroll). Verksamheten på Hässleholm Kretsloppcenter har noga avvägda arbetsmetoder för att reducera negativ miljöpåverkan. Reningsverk för lakvatten, utvinning av metangas från deponier för energiproduktion och tillverkning av biobränsle från organiskt avfall är några av dessa metoder.

Renhållning

Renhållningsverksamheten har under 2019 bedrivit verksamhet i enlighet med det tillstånd som beviljades av Miljödomstolen 2017-12-21. Tillståndet innebär bland annat att mängderna vi får hantera har ökat enligt våra önskemål medan kraven på tätare kontroller skärpts jämfört med tidigare tillstånd. Vårt nya tillstånd har övervägande villkor som balanserar miljökrav med affärsmässighet. Enstaka villkor ansåg HMAB inte vara sådana att nyttan står i paritet med de resurser som krävs för att uppfylla dem. Kraven har dock fastställts i högsta instans varför de nu gäller.

Miljöpåverkan avseende renhållning består i huvudsak av utsläpp till luft och vatten från avfallsanläggningen i Vankiva samt utsläpp till luft från insamlingsfordon. Deponigasen tas omhand och används för energiproduktion. Under 2019 facklades ca 10 % av gasen bort och 902 kWh el producerades. Av dessa användes 83,46 % för egen del.

Lakvatten renas i eget reningsverk och renat lakvatten släpps ut i Prästabäcken. Till verksamheten hör en egen kontrollplan som är ett kontinuerligt uppdaterat dokument för kontroll och reglering av verksamhetens miljöpåverkan. Under 2019 renade bolaget 89 314 (91 055) m³ lakvatten.

Bolaget har på begäran av Miljödomstolen gjort en heltäckande beräkning av vad det skulle kosta att helt oplanerat avsluta verksamheten vid varje tidpunkt under anläggningens driftstid. Hässleholms kommun har ställt tillräcklig säkerhet, 35 mkr, till Länsstyrelsen Skåne för detta.

Fjärrvärme

Bolaget bedriver en tillståndspliktig anläggning enligt miljöbalken. Tillståndet i Hässleholm avser förbränning av utsorterat brännbart avfall (högst 50 000 ton/år), torv, träbränsle, olja och deponigas samt lagring av olja och flis. Tillståndet lämnades av Länsstyrelsen 2001-11-22. Ett ändringstillstånd för

utbyggnad med en 30 MW:s biobränslepanna lämnades 2008-12-18. Fjärrvärmecentralen i Tyringe är från och med 2008-01-01 inte längre tillståndspliktig. Det tidigare tillståndet (2001-04-19) gäller dock för verksamheten. Under 2014 har samrådsmöten hållits avseende en utökning av förbränning av utsorterat brännbart avfall till 70 000 ton/år och en ökad tillåten effekt till 30 MW på samförbränningspannan. Ärendet har hanterats av Länsstyrelsen och HMAB har överklagat beslutet 2019. För närvarande pågår skriftväxling i ärendet.

Verksamhetens miljöpåverkan utgörs främst av utsläpp till luft samt vatten i form av rökgaskondensat. Bolaget har tilldelats utsläppsrätter för koldioxid avseende perioden 2013-2020, totalt 213 008 stycken (ton). Dessa delas upp på de olika åren och minskar över åren 2013-2020. Antalet utnyttjade utsläppsrätter för år 2019 uppgår till 22 321 (20 487) stycken (ton). Kvar att utnyttja till och med 2020 finns 81 658 stycken (ton). Framöver kommer HMAB att behöva köpa in utsläppsrätter.

Vatten och avlopp

Hässleholms Vatten AB bedriver sex tillståndspliktiga och tio anmälningspliktiga anläggningar. En anmälningspliktig verksamhet avser vattenverk och övriga avser anläggningar för avloppsrening. Tillstånds- och anmälningsplikten vid avloppsreningsverk avser villkor för utsläpp av fosfor och syreförbrukande substanser (BOD) samt för Hässleholms avloppsreningsverk även kväve.

De tillståndspliktiga verksamheterna bedriver verksamhet enligt tillstånd eller dispens enligt miljölagstiftningen och är följande:

- Hässleholms Avloppsreningsverk och Magle våtmark
Koncessionsnämnden: 1973-05-17, 1977-03-23, 1980-06-18, 1984-09-04
Länsstyrelsen: 1994-04-05 och 2004-04-22
- Hästveda Avloppsreningsverk
Länsstyrelsen: 1988-04-11, 1994-11-08
- Sösdala Avloppsreningsverk
Länsstyrelsen: 1986-11-24
- Vinslövs Avloppsreningsverk
Länsstyrelsen: 1984-03-19
- Vittsjö Avloppsreningsverk
Länsstyrelsen: 1997-01-07, 2005-11-17, 2006-11-09, 2008-02-07
Koncessionsnämnden: 1998-06-22

Anmälningspliktiga reningsanläggningar finns i följande orter (20-250 personer):

Emmaljunga, Västra Torup, Röke, Hörja, Nävlinge, Norra Mellby, Farstorp, Verum, Attarp, Stavshult

Anmälningspliktig vattenverksamhet finns för Hässleholms Vattenverk.

Under 2019 har erforderliga analyser genomförts på grundvattentäkter, vattenverk och hos användare. Inga otjänliga prover har förekommit under året. Rening av spillvatten har i stort fungerat tillfredsställande på de tillståndspliktiga anläggningarna. Överskidande av riktvärden har förekommit ett antal gånger under 2019. Antal avloppsstopp har halverats sedan 2010. Antalet avloppsstopp påverkas i hög grad av hur stora resurser som läggs på regelbunden underhållsspolning och hur väl prioriterad underhållsspolningen är. De senaste årens prioritering av att tidigt i planprocessen poängtera vikten av dagvattenavledning börjar ge resultat. Utbyggnad av fördröjningsmagasin samt förnyelse av

kombinerade ledningssträckor till separerade med dagvatten har slagit väl ut med mindre översvämningar. Antalet avloppsstopp kan inte anses utgöra direkt indikator på kvalitén på avloppsledningar även om de spelar roll. Väderleken har en avgörande betydelse. Översvämningar har förekommit vid ett antal tillfällen under året men betydligt mer sällan än tidigare. Det är uppenbart att de senaste årens VA-ledningsförnyelser med syfte att minska risken för översvämningar har gett god effekt.

Framtida utveckling

Inom koncernen finns vision, strategi och verksamhetsplaner med olika tidplaner för respektive bolag antagna. Då dessa inte på något sätt strider mot varandra kommer de att följas tills en gemensam vision, strategi och verksamhetsplan antas efter fusionen av bolagen.

HMAB

HMAB:s vision finns nedtecknad i bolagets strategi för HMAB2020:

” Motor och initiativtagare för Hässleholm och närregionens hållbara utveckling inom energi och miljöområdet.”

Bolagets grundläggande värderingar för ett hållbart utvecklingsarbete är:

Ansvar, genom ett systematiskt förbättringsarbete och förebyggande insatser minskar vi miljöpåverkan från våra verksamheter och anläggningar.

Engagemang, sunda idéer ges kraft och utrymme att utveckla de bästa förutsättningarna för kundanpassade lösningar för att leva, bo och arbeta - nu och i framtiden.

Kunskap, genom allas delaktighet och hög kunskapsnivå får vi trygga och kompetenta medarbetare som vill och kan förbättra våra verksamheter.

Renhållning

Marknaden för behandling av avfall är i kontinuerlig förändring. Fram till 2009 var deponeringen en viktig inkomstkälla till bolaget och bidrog till stora delar av vårt överskott. I dagsläget är det i huvudsak behandlingen av förorenad jord och mottagning av konstruktionsmaterial till bland annat sluttäckningen av deponierna som ger ett överskott. Under senare år har det uppstått ett behov av att kunna ta emot och behandla PFAS-förorenad jord för deponering. Detta är ett område som HMAB kommer att kunna bli ledande inom då vi har stora möjligheter att bistå våra kunder med denna tjänst. Flytande avfall är ett annat område där HMAB undersöker möjligheten att effektivisera och vidareutveckla sig inom för att framöver kunna ta emot större mängder av denna avfallsfraktion.

Vårt samhällsansvar gällande att informera och förebygga avfallsproduktion är under ständig utveckling. Sedan 2017 har ett arbete tillsammans med RSFI pågått som innebär att vi gemensamt bedriver en återbruksbutik, en återvinningspunkt och ett Makerspace kallat Magneten. Även informationskampanjer och arbetet med skolprojekt och sopsamlarmonster ingår i informationsansvaret.

Hämtning av trädgårdsavfall och containertransporter kommer att utföras i egen regi allt eftersom bilar och utrustning för detta hinner köpas in. Projektet med upprustningen av ÅVC:er kommer att slutföras

under 2020. Vidare planer för Insamling och ÅVC beror på utfallet av TIS-projektet (Tillståndspliktigt Insamlingssystem) och kommer att vara i fokus under 2020 då det enligt lag ska träda i kraft i januari 2021.

Fjärrvärme

Under 2019 slutfördes utbyggnaden av fjärrvärmenätet till Sjöröd och Tvärskogsområdet i Tyringe. Även anslutningen av tågdepån i Kärråkra slutfördes under 2019. Andra områden som är under förberedelse för fjärrvärme är T4 och Björklunda. Ett större reparationsarbete av driftsledningar vid Nytorget är inplanerade under det kommande året.

Arbetet med uppförandet av ackumulatortanken pågick under 2019 och kommer även att uppta en stor del av 2020. Slutförande av parallella investeringar i olika ställverk och styr- och reglerutrustning kommer även de att prägla 2020. Dessa uppgraderingar av produktionsutrustningen bereder också väg för en modernare automationsutveckling och en ökad digitalisering av produktionsinformation till kontrollsystem och affärssystem. Intrimning av fjärrvärmedriften med den nya ackumulatorn kommer att ha högt fokus under 2020.

Branschorganisationen Svensk Fjärrvärme förutspår en minskning av förbrukning med totalt 10 % fram till 2025. Arbetet med att finna nya energilösningar pågår.

Verksamhetsmål 2019

Under arbetet med HMAB:s strategi "HMAB 2020" har utgångspunkten i bolagets målarbete varit de fyra övergripande målen för Hässleholms Kommun:

- Ekologiska förutsättningar
- Hållbar ekonomi med effektiv resursanvändning
- Omsorg, service och trygg livsmiljö
- Attraktiv arbetsgivare och kreativa arbetsplatser

Utifrån dessa fyra mål områden har bolaget identifierat fem målområden:

- Kunder och Medborgare
- Miljö
- Verksamheter
- Ekonomi och finans
- Medarbetare och organisation

De fem fokusområden som satts upp för 2019 och som skulle genomsyra all verksamhet var:

- **Lönsamhet och mervärde** - Genom en förädling av vår ekonomiska styrning kommer vi under året att öka vår grad av affärsmässighet i verksamheten.
- **Ledarskap och medarbetarskap** - Ett medarbetarskap som präglas av engagemang, ansvar och kunskap kräver ett utvecklat och modernt ledarskap. Vi kommer under året att jobba med att vidareutveckla ledarskapet och dess färdigheter samtidigt som vi arbetar med varje enskild medarbetares potential och personliga utveckling. Under 2019 kommer vi att arbeta med att stärka varumärket inifrån och ut med hjälp av verksamhetstemat #viärhmab. Målsättningen är att skapa större samhörighet, stärka vi-känslan och tydliggöra vad som kännetecknar oss som bolag. #Viärhmab är den hashtag som Hässleholm Miljö använder på sociala medier för att lyfta fram våra medarbetare och all den kompetens som finns i vårt bolag.

- **Effektiva processer** - Vår ambition är också att jobba vidare med effektiviseringen av våra interna processer. Genom effektiva processer ökar vi effektiviteten inom bolaget vilket genererar lönsamhet och ger mer tid åt kund och affär.
- **Minskad klimatpåverkan** - Hänsyn till miljö och hållbarhet ska prägla hela Hässleholm Miljös verksamhet och vägas in vid planering och i alla beslut. Det klimatbokslut som årligen tas fram ska fungera som ett verktyg för att vidta åtgärder som minskar verksamhetens påverkan på den omgivande miljön. Under 2019 kommer Klimatbokslutet att kommuniceras ut i större omfattning så att ägare, medarbetare och kunder får en tydligare uppfattning och förståelse för Hässleholm Miljös klimatpåverkan.
- **Ökad digitalisering av våra processer och arbetssätt** – För att vi som bolag fortsatt ska kunna utvecklas i enlighet med olika målsättningar krävs att vi prioriterar den digitala utvecklingen och gemensamt strävar efter en enklare, effektivare och mer öppen verksamhet. Detta ska vi göra genom att öka den digitala kompetensen hos våra medarbetare och justera våra processer och arbetssätt på ett sådant sätt att vi tar tillvara de effektiviseringsmöjligheter som kan komma våra verksamhetsprocesser till gagn, produktionsmässiga likväl som interna. Genom att tänka digitalt först i våra arbetsprocesser skapar vi ökad effektivitet, större tillgänglighet, bättre säkerhet och en minskad klimatpåverkan. Dessutom kan kunskap och erfarenheter synliggöras, utvecklas, spridas och förankras på ett effektivt sätt.

Strategi 2020 är utgångspunkten i bolagets verksamhetsplan och står för den långsiktiga målsättningen för bolaget. Verksamhetsmålen för 2019 är delmål för att nå den långsiktiga målsättningen.

Verksamhetsmål 2019, uppföljning

Bolaget har utvecklat nyckeltal för att kunna följa upp utvecklingen för olika målområden.

Vid årsbokslutet är avkastningen på eget kapital n/a (15,6%) och avkastningen på det totala kapitalet är 0,7 % (4,59 %). Bolagets soliditet är 20,7 % (23,7 %). Detta är en minskning jämfört med tidigare år och beror till största delen på de tillfälligt höga driftskostnaderna på fjärrvärmesidan. Då detta är av tillfällig art kommer det, trots ett varmare klimat och ändrade förutsättningar, att vara fullt möjligt för HMAB att förbättra räntabilitet och soliditet under kommande år, dock inte i lika snabb takt som tidigare. Nya lån har upptagits till 135 000 tkr. Bolagets skulder till kreditinstitut i förhållande till balansomslutningen vid utgången av 2019 uppgår till 63,8 % (55,7) %.

Arbetsmiljön följs kontinuerligt upp på Skyddskommitténs regelbundna sammankomster. Arbetet med riskbedömning, handlingsplaner och skyddsronder följer nu en implementerad arbetsmetod som fungerar väl. Ett projekt pågår för att samla in och kontrollera samtliga arbetsmiljörutiner som bolaget berörs av bland annat för att förbättra och effektivisera processen med uppdatering av rutiner i enlighet med lagstiftningen.

2019 års lönerevision genomfördes enligt samma process som infördes under 2016, där en tydligare koppling till avdelnings- och individuella mål är ett av syftena.

Koncernen har tillsatt en Säkerhetsstrategigrupp i syfte att kartlägga övergripande säkerhetsfrågor, inklusive IT-säkerhetsfrågor, och identifiera oönskade händelser samt underhålla den koncernövergripande nödlägesberedskapsplanen.

Nedan följer en redovisning för utfallen av 26 av bolagets verksamhetsmål:



* (den totala mängd förpackningar, tidningar och tidningsrest utfall)

HVAB

Hässleholms Vattens styrelse beslutade att färdriktningen för Hässleholms Vatten AB ska utgöras av Verksamhetsstrategin som beslutades om i februari 2018. Denna utgör ett arbetssätt för strategisk planering och ligger till grund för Hässleholms Vattens årliga verksamhetsplanering och är ett stöd för prioriteringar för perioden 2018 till 2022. I HVAB:s vision tar man avstamp i en hållbar VA-försörjning i ett flergenerationsperspektiv, vilket behöver återspeglas i vardagliga val och prioriteringar. För att uppnå detta, så använder sig HVAB av Agenda 2030 och de globala målen.

Hässleholm Vattens strategi är att leverera socialt, ekologiskt och ekonomiskt hållbara VA-tjänster inom ansvarsområdet. För att finna en mer konkretiserad inriktning och för att kunna följa upp arbetet använder HVAB Svenskt vattens Hållbarhetsindex som norm.

Inom HVAB arbetar man efter en värdegrund som syftar till att upprätthålla trivsel och effektivitet. Ledorden är:

Samarbete; respekt visas för varandra och varandras likheter/olikheter; att visa ett stort engagemang för sina arbetsuppgifter; i det interna samarbetet ska det råda ärlighet och hjälpsamhet.

Kommunikation; tydlighet och att prata med varandra, inte om varandra; att ge och ta emot feedback för att utveckla varandra och företaget; att vara lyhörda och ta tag i frågeställningar innan det uppstår problem.

Ansvar; ansvar ska tas för att göra ett gott arbete; att bidrar till en god arbetsmiljö och ett positivt arbetsklimat; att ta ansvar för att söka och ge relevant information.

Måluppfyllelse

Nedan sammanfattas en redovisning av måluppfyllelsen från verksamhetsplanen 2019. Mål och aktiviteter prioriteras för att på sikt uppnå de gällande åtta inriktningsmål som finns i Hässleholms Vattens Verksamhetsstrategi 2018-2022.

För att bedöma hur väl mål eller aktiviteten uppfyllts används nedanstående gradering.

Ja, vi bedömer att förväntade insatser kommer att räcka för att nå målet i tid

Vi är tveksamma till att förväntade insatser räcker - fler insatser behövs för att vi säkert ska kunna nå målet i tid.

Nej, vi tror inte att förväntade insatser kommer att räcka för att nå målet i tid.



I vår vision tar vi avstamp för en hållbar VA-försörjning i ett flergenerationsperspektiv, vilket behöver återspeglas i våra vardagliga val och prioriteringar. Vi utgår från de globala målen och Agenda 2030, som balanserar de tre dimensionerna av hållbar utveckling: den sociala, den miljömässiga (ekologiska) och den ekonomiska.



Hållbara tjänster för brukare

Inriktningsmål

Säkerställa att dricksvattenproduktionen och distributionen i Hässleholms kommun håller hög kvalitet och säkerhet samt att våra vattentäkter har ett starkt skydd med moderna skyddsföreskrifter.

Genomföra förenklad MBA för alla dricksvattenanläggningarna.
Påbörja framtagandet av nya skyddsföreskrifter för Tyringe och Emmaljunga.
Provbörja för framtida vattentäkt Mjölkalånga
Påbörja framtagning av vattenförsörjningsplan för Hässleholms Kommun.
Flödesmätare på vattenledningsnätet för uppföljning.



Inriktningsmål

Vatten är en förutsättning för liv, och därmed även för ekonomisk och social utveckling. En viktig uppgift för Hässleholms Vatten är att bedriva kommunikation om vattnets värde och på så sätt skydda vattnet för framtiden.

Uppdatera hemsidan
Medverka i läromedel för mellanstadiet "Natur och miljöparmen"
Erbjuda studiebesök på reningsverket
Digitalisera nödvattenplan/placering av hämtställe externt
Genomför minst en kranvattenkampanj/information om VA



Inriktningsmål

Målsättningen för framtidens dagvattenhantering är att undvika allvarliga översvämningar och minska föroreningspåverkan i såväl ytvatten som grundvatten.

Medverka i framtagande av VA plan för Hässleholms kommun



Miljömässig hållbarhet

Inriktningsmål

Leda bort och behandla avloppsvatten på ett hållbart och resurseffektivt sätt så de resurser som VA systemen ger upphov till, kan tas till vara.

Planera för ny slamplatta
Påbörja uppströmsarbete
Inköp av ny utrustning för slamavvattning
Insatser för att minska tillskottsvatten
Genomföra upphandling av omhändertagande av avvattnat slam



Inriktningsmål

Hässleholms Vatten ska aktivt arbeta för ett samlat grepp om dagvattenhanteringen på allmän platsmark för att uppnå estetiskt tilltalande värden i stadsutvecklingen.

Implementera underhållsplan för dagvattenanläggningar



Inriktningsmål

Med fokus på cirkulär ekonomi ska Hässleholms Vatten arbeta för ett hållbart utnyttjande av resurser.

Hässleholms Vatten ska öka sin andel ickefossilt bränsle för transporter
Vid utbyte av fordon ska den högsta möjliga miljöklassen för kategorin användas
Utreda VA-Taxa för att spegla framtidens behov
Avkastning på 4% av insatt kapital, definierat som justerat eget kapital



Hållbara resurser

Inriktningsmål

Med utgångspunkt i ett hållbarhetsperspektiv, ska Hässleholms Vatten förnya och underhålla sina anläggningar, så att de är drift- stabila, digitaliserade och med en hög status på arbetsmiljö.

Slutföra projektet med att bygga en skyddsvall för Hästbackens reningsverk
Påbörja framtagandet av strategisk avloppsplan för Hässleholms Kommun
Ta fram samarbetsavtal med mittskåne vatten
Påbörja tillståndsprövning av Sösdala ARV
Påbörja projektet modernisering av Hästveda ARV
Projektera ny anläggning för Stavshult
Implementera uppföljningssystem för SBA, Kontrollerat
Utreda framtida SCADA (Eventuellt samarbete med HMAB)
Implementera aCurve



Inriktningsmål

Hässleholms Vatten ska arbeta aktivt för att utveckla och bibehålla kompetens samt attrahera nya medarbetare, som tillsammans bidrar med kunskap, engagemang och stolthet för sin arbetsplats.

Genomföra medarbetarenkät
Utreda organisation för effektivare produktion
Utredningar i samverkan inför fusionen med Hässleholm Miljö



Resultat och ställning

Hässleholm Miljö AB redovisar ett resultat för räkenskapsåret efter finansiella poster på -934 (31 607) tkr.

Flerårsöversikt (Tkr)

Koncernen	2019	2018			
Antal anställda	135	90			
Nettoomsättning	382 734	286 456			
Resultat efter finansiella poster	-1 265	33 468			
Balansomslutning	1 275 783	1 166 470			
Soliditet (%)	15,6	17,6			
Avkastning på eget kap. (%)	n/a	16,3			
Avkastning på totalt kap. (%)	0,6	3,5			
Moderbolaget	2019	2018	2017	2016	2015
Antal anställda	96	90	85	75	70
Nettoomsättning	299 327	286 456	283 762	273 344	263 620
Resultat efter finansiella poster	- 934	31 607	35 607	28 588	23 676
Balansomslutning	958 865	855 644	847 709	805 971	749 552
Soliditet (%)	20,9	23,7	21,3	19,4	18,3
Avkastning på totalt kap. (%)	0,7	4,6	5,4	5,1	5,2
Avkastning på eget kap. (%)	n/a	15,6	19,7	18,3	17,3

För definitioner av nyckeltal, se Redovisnings- och värderingsprinciper.

Resultatet efter finansiella poster 2019 fördelas per verksamhetsområde enligt följande:

Renhållning

+ 5 630 (+11 936)

- Det går fortsatt mycket bra för HKC. Mängden avfall som hanteras ligger på höga volymer och marknaden fortsätter att vara aktiv. Framförallt är marksaneringar en fortsatt stor marknad där kapacitet och effektiv hantering spelar stor roll. HKC är en av de största aktörerna inom området och de investeringar i anläggningen som gjorts passar marknadens behov mycket bra. Under 2019 tog HKC emot 227 (197) kton avfall. Avsättning till återställningsfonderna har gjorts enligt plan. Sluttäckningen av den gamla deponin fortsätter som planerat. Arbetet med att finna effektiva och lönsamma processer på HKC fortgår och vi ser olika användningsområden och utvecklar nya tekniker för behandling av de massor som kommer in. Under 2019 var det nödvändigt att utrangera en del produktionsutrustning som inte håller måttet för denna utveckling och detta gav en resultat effekt på 3 277 tkr. Resultatet för HKC:s verksamhet för 2019 är 8 373 tkr.
- Insamlingen av hushållsavfall är budgeterad med ett visst underskott och subventioneras av verksamheten på HKC. Detta innebär att renhållningstaxan blir lägre och att invånarna i Hässleholm gynnas ekonomiskt d v s invånarna får mer för sitt renhållningsabonnemang än vad det egentligen kostar att hantera deras insamlade avfall. Taxan indexuppräknades 1/1 2019 med 2,3 %. En utvärdering av den tidigare taxan resulterade i att en taxejustering utfördes 20190701. Ett par av anledningarna till detta är högre driftskostnader för återvinningscentralerna och högre personalkostnader, då en förtätning av bemanningen på återvinningscentralerna varit nödvändig av arbetsmiljömässiga orsaker. Effekten av taxejusteringen visade sig i ett resultat för 2019 blev bättre än budgeterat, - 2 743 tkr.

Fjärrvärme

- 6 563 (+19 672)

- Under 2019 sålde bolaget 191 (197) GWh fjärrvärme. Intäkterna speglar väderförhållandena som varit särskilt ogynnsamma för fjärrvärmeverksamheten. Ingen taxehöjning gjordes 2019. En fortsatt ökning av anslutningsavgifter och helhetslösningar i takt med att kunder har anslutits har erfarits. Under 2019 har även råvarukostnaderna varit ovanligt höga. Under byggnationen av ackumulatortanken har det varit nödvändigt att elda med diesel vid våra reservanläggningar då den ordinarie fjärrvärmeanläggningen varit satt ur funktion. Det beräknade extra stoppet för inkoppling av det nya pumphuset drog ut på tiden och orsakade extra höga råvarukostnader. Kostnadsökningen avseende den förändrade efterfrågan av bottenaska har även påverkat resultatet negativt. Under år 2019 producerades sammanlagt 229 (246) GWh i Hässleholm och Tyringe samt 11 GWh el i Hässleholm. Efter inkopplingsstoppet eldades det så mycket avfall som det var möjligt att hinna med för att hålla nere lagret och en viss del av detta fick kylas bort. Resultatet för år 2019 är -6 563 tkr. Även intäkter och kostnader för Drevet 4 ingår.

Vatten och avlopp

-331 (+1 633)

- Under 2019 har ca 2 874 000 kubikmeter dricksvatten debiterats, vilket är i paritet med tidigare år. De största intäktsposterna fördelas på Brukningsavgifter, Anläggningsavgifter, Investeringstillskott och Aktiverat eget arbete. Taxan indexreglerades 2019-01-01 i enlighet med plan med 4,5 % för enbostadshus typ A samt med 3,6 % för flerbostadshus typ B. Resultat för 2019 blev - 331 tkr.

Koncernen präglas av kapitaltunga materiella anläggningar. Projekt av olika form och dignitet pågår ständigt för att utveckla och underhålla dessa och även andra projekt utförs för verksamheternas utveckling.

Avstämning av bolagsordning och ägardirektiv

Inga beslut har fattats som står i strid med gällande bolagsordning eller ägardirektiv.

Förslag till resultatdisposition (kronor)

Till årsstämmans förfogande står följande vinstmedel:

Balanserade vinstmedel	13 240 585
Årets vinst	<u>11 814</u>
	13 252 399

Styrelsen föreslår att vinstmedlen disponeras så att

till aktieägare utdelas	0
i ny räkning överförs	<u>13 252 399</u>
	13 252 399

Styrelsens uppfattning är att det inte föreligger något utrymme för utdelning.

Koncernens och moderbolagets resultat och ställning i övrigt framgår av efterföljande resultat- och balansräkning, kassaflödesanalys samt noter.

Koncernens Resultaträkning

tkr

	Not	2019-01-01 2019-12-31	2018-01-01 2018-12-31
Nettoomsättning	2,3	382 734	286 456
Aktiverat arbete för egen räkning		4 642	0
Övriga rörelseintäkter		2 982	5 390
		390 358	291 846
Rörelsens kostnader			
Råvaror och förnödenheter		-116 959	-67 679
Övriga externa kostnader	5,6	-82 275	-65 877
Personalkostnader	4	-95 730	-60 082
Avskrivningar av materiella anläggningstillgångar		-83 971	-57 380
Övriga rörelsekostnader		-3 278	-52
		-382 663	-251 070
Rörelseresultat		7 695	40 776
Resultat från finansiella poster	7		
Övriga ränteintäkter och liknande resultatposter		441	334
Räntekostnader och liknande resultatposter		-9 401	-7 642
		-8 960	-7 308
Resultat efter finansiella poster		-1 265	33 468
Resultat före skatt		-1 265	33 468
Uppskjuten skatt		583	-5 706
Skatt på årets resultat	9	-80	-1 135
Årets resultat		-762	26 627
Hänförligt till			
Moderföretagets ägare		11	26 627
Innehav utan bestämmande inflytande		0	0

Koncernens Balansräkning

Tkr

Not

2019-12-31

2018-12-31

TILLGÅNGAR

Anläggningstillgångar

Immateriella anläggningstillgångar

GIS-kartering	10	2 183	3 140
		2 183	3 140

Materiella anläggningstillgångar

Byggnader, markanläggningar och mark	11	169 014	158 704
Maskiner och andra tekniska anläggningar	12	861 720	829 863
Pågående nyanläggningar och förskott avseende materiella anläggningstillgångar	13	78 331	53 115
		1 109 063	1 041 682

Finansiella anläggningstillgångar

Aktier i intresseföretag	14	15	15
Andra långfristiga fordringar		27	40
		42	55

Summa anläggningstillgångar

1 111 288 **1 044 877**

Omsättningstillgångar

Varulager m m

Råvaror och förnödenheter		13 793	12 501
---------------------------	--	--------	--------

Kortfristiga fordringar

Kundfordringar		61 640	64 615
Kundfordringar koncern		9 585	15 579
Kommunkoncernkonto	15, 16	70 478	17 877
Övriga fordringar		400	1 903
Aktuella skattefordringar		2 203	1 126
Förutbetalda kostnader och upplupna intäkter	17	6 386	7 947
		150 692	109 082

Kassa och bank

15 **10** **10**

Summa omsättningstillgångar

164 495 **121 593**

SUMMA TILLGÅNGAR

1 275 783 **1 166 470**

Koncernens Balansräkning

Not

tkr

2019-12-31

2018-12-31

EGET KAPITAL OCH SKULDER

Eget kapital

18, 27

Aktiekapital

10 000

10 000

Annat kapital inklusive årets resultat

190 196

193 957

Eget kapital hänförligt till moderföretagets aktieägare

200 196

203 957

Innehav utan bestämmande inflytande

0

0

Summa eget kapital

200 196

203 957

Avsättningar

Uppskjutna skatteskulder

65 045

65 628

Övriga avsättningar

20, 27

35 698

41 763

Summa avsättningar

100 743

107 391

Långfristiga skulder

21

Skulder till kreditinstitut

826 700

681 700

Periodiserade anläggningsavgifter

35 469

33 760

Periodiserade investeringstillskott

31 580

32 978

Summa långfristiga skulder

893 749

748 438

Kortfristiga skulder

Skulder till kreditinstitut

0

0

Förskott från kunder

490

559

Leverantörsskulder

31 067

26 714

Skulder till koncernföretag

21,22

2 718

37 435

Aktuella skatteskulder

0

0

Övriga skulder

12 390

11 028

Upplupna kostnader och förutbetalda intäkter

23

34 430

30 948

Summa kortfristiga skulder

81 095

106 684

SUMMA EGET KAPITAL OCH SKULDER

1 275 783

1 166 470

Koncernens Förändring eget kapital

tkr

	Aktie- kapital	Annat eget kapital inkl. årets resultat	Summa eget kapital
Ingående eget kapital 2019-01-01	10 000	193 958	203 958
Utdelning till ägarna		-3 000	-3 000
Årets resultat		-762	-762
Utgående eget kapital 2019-12-31	10 000	190 196	200 196
<i>Justering av ingående balans har skett Se not 27</i>			

Koncernens Kassaflödesanalys

Not

2019

2018

tkr

Den löpande verksamheten

Resultat efter finansiella poster		-1 265	33 468
Justeringar för poster som inte ingår i kassaflödet (inkl. avskrivningar)	24	91 885	48 997
Betald skatt		-1 157	-1 424

Medel från verksamheten före förändring av rörelsekapital

89 463 81 041

Kassaflöde från förändring av rörelsekapitalet

Förändring av varulager och pågående arbete		-1 292	-3 840
Förändring av kundfordringar		8 969	-3 840
Förändring av kortfristiga fordringar		3 030	4 335
Förändring av leverantörsskulder		4 353	31 256
Förändring av kortfristiga skulder		-29 873	-37 110

Kassaflöde från den löpande verksamheten

74 650 71 842

Investeringsverksamheten

Investering i materiella anläggningstillgångar		- 164 374	-120 385
Avyttring av övriga finansiella anläggningstillgångar		13	0

Kassaflöde från investeringsverksamheten

-164 361 -120 385

Finansieringsverksamheten

Upptagna lån/Amorteringar		145 000	-50 000
Förändring övriga långfristiga skulder		311	0
Betald utdelning		-3 000	-3 000

Kassaflöde från finansieringsverksamheten

142 311 -53 000

Årets kassaflöde

52 600 -101 543

Likvida medel (inkl. kommunkoncernkonto) vid årets början

Likvida medel vid årets början		17 887	119 430
--------------------------------	--	--------	---------

Likvida medel (inkl. kommunkoncernkonto) vid årets slut

15 70 487 17 887

Moderbolagets Resultaträkning tkr	Not	2019-01-01 2019-12-31	2018-01-01 2018-12-31
Nettoomsättning	2,3	299 327	286 456
Övriga rörelseintäkter		2 509	3 529
		301 836	289 985
Rörelsens kostnader			
Råvaror och förnödenheter	3	-87 544	-67 679
Övriga externa kostnader	5,6	-76 120	-65 877
Personalkostnader	4	-68 035	-60 082
Avskrivningar av materiella anläggningstillgångar		-60 899	-57 380
Övriga rörelsekostnader		-3 278	-52
		-295 876	-251 070
Rörelseresultat		5 960	38 915
Resultat från finansiella poster	7		
Övriga ränteintäkter och liknande resultatposter		369	334
Räntekostnader och liknande resultatposter		-7 263	-7 642
		-6 894	-7 308
Resultat efter finansiella poster		-934	31 607
Bokslutsdispositioner	8	1025	-26 662
Resultat före skatt		91	4 945
Skatt på årets resultat	9	-80	-1 135
Övriga skatter		0	0
Årets resultat		11	3 810

Moderbolagets Balansräkning

Not

2019-12-31

2018-12-31

tkr

TILLGÅNGAR

Anläggningstillgångar

Materiella anläggningstillgångar

Byggnader, markanläggningar och mark	11	152 585	141 385
Maskiner och andra tekniska anläggningar	12	526 934	504 108
Pågående nyanläggningar och förskott avseende materiella anläggningstillgångar	13	53 415	28 291
		732 934	673 784

Finansiella anläggningstillgångar

Aktier i koncernföretag	14	72 663	71 030
Aktier i intresseföretag		15	15
		72 678	71 045

Summa anläggningstillgångar		805 612	744 829
------------------------------------	--	----------------	----------------

Omsättningstillgångar

Varulager m m

Råvaror och förnödenheter		13 610	12 055
---------------------------	--	--------	--------

Kortfristiga fordringar

Kundfordringar		48 737	52 330
Fordringar hos koncernföretag	22	7 399	14 062
Kommunkoncernkonto	15,16	75 949	25 146
Övriga fordringar		400	1 903
Aktuella skattefordringar		2 129	1 126
Förutbetalda kostnader och upplupna intäkter	17	3 019	4 183
		137 633	98 750

Kassa och bank	15	10	10
-----------------------	----	-----------	-----------

Summa omsättningstillgångar		151 251	110 815
------------------------------------	--	----------------	----------------

SUMMA TILLGÅNGAR		956 865	855 644
-------------------------	--	----------------	----------------

Moderbolagets Balansräkning

Not

tkr

2019-12-31

2018-12-31

EGET KAPITAL OCH SKULDER

Eget kapital

18

Bundet eget kapital

Aktiekapital

10 000

10 000

Reservfond

2 000

2 000

12 000

12 000

Fritt eget kapital

Balanserad vinst eller förlust

13 240

12 430

Årets resultat

11

3 810

13 252

16 240

Summa eget kapital

25 252

28 240

Obeskattade reserver

Överavskrivning

19

222 244

223 269

Avsättningar

Övriga avsättningar

20

35 698

40 130

Långfristiga skulder

21

Skulder till kreditinstitut

612 700

477 700

Kortfristiga skulder

Skulder till kreditinstitut

0

0

Förskott från kunder

490

559

Leverantörsskulder

21 164

17 148

Skulder till koncernföretag

22

78

34 969

Övriga skulder

10 628

9 224

Upplupna kostnader och förutbetalda intäkter

23

28 611

24 405

Summa kortfristiga skulder

60 971

86 305

SUMMA EGET KAPITAL OCH SKULDER

956 865

855 644

Moderbolagets Förändring eget kapital

tkr

	Aktie- kapital	Reserv fond	Fritt eget kapital	Summa eget kapital
Ingående eget kapital 2018-01-01	10 000	2 000	15 430	27 430
Årets resultat			3 810	
Utdelning till ägarna			-3 000	
Utgående eget kapital 2018-12-31			16 240	28 240
Ingående eget kapital 2019-01-01	10 000	2 000	16 240	28 240
Årets resultat			12	
Utdelning till ägarna			-3 000	
Utgående eget kapital 2019-12-31	10 000	2 000	13 252	25 252

Moderbolagets kassaflödesanalys

Tkr		2019	2018
Kassaflöde från den löpande verksamheten			
	Resultat efter finansiella poster	-934	31 607
	Justeringar för poster som inte ingår i kassaflödet (inkl. avskrivningar)	24 66 894	58 127
	Betald skatt	- 1 083	-1 424
Medel från verksamheten före förändring av rörelsekapital			
		64 877	88 310
Kassaflöde från förändring av rörelsekapitalet			
	Förändring av varulager och pågående arbete	-1 555	-3 840
	Förändring av kundfordringar och koncernfordringar	10 256	-3 840
	Förändring av kortfristiga fordringar	2 667	4 335
	Förändring av leverantörsskulder och koncernskulder	-30 875	-3 744
	Förändring av kortfristiga skulder	5 819	-2 110
Kassaflöde från den löpande verksamheten			
		51 189	79 111
Investeringsverksamheten			
	Investering i materiella anläggningstillgångar	-123 326	- 80 464
	Förvärv av aktier i dotterbolag	-1 633	-39 921
	Sålda materiella anläggningstillgångar	- 7 427	0
Kassaflöde från investeringsverksamheten			
		-132 386	-120 385
Finansieringsverksamheten			
	Upptagna lån/Amorteringar	135 000	-50 000
	Betald utdelning	-3 000	-3 000
Kassaflöde från finansieringsverksamheten			
		132 000	-53 000
Årets kassaflöde			
		50 803	-94 274
Likvida medel (inkl. kommunkoncernkonto) vid årets början			
	Likvida medel vid årets början	25 156	119 430
Likvida medel (inkl. kommunkoncernkonto) vid årets slut			
	15	75 959	25 156

Noter

Not 1 Redovisnings- och värderingsprinciper

Koncernens redovisnings- och värderingsprinciper

Allmänna upplysningar

Årsredovisningen har upprättats enligt årsredovisningslagen och Bokföringsnämndens allmänna råd BFNAR 2012:1, Årsredovisning och koncernredovisning (K3) samt i enlighet med Lagen om allmänna vattentjänster. Redovisningsprinciperna är oförändrade i jämförelse med föregående år.

Fordringar har värderats till det lägsta av anskaffningsvärde och det belopp varmed de beräknas bli reglerade. Övriga tillgångar och skulder har värderats till anskaffningsvärde om annat ej anges. Utländska fordringar och skulder har värderats till balansdagens valutakurs.

Intäktsredovisning

Inkomster redovisas till verkligt värde av vad företaget fått eller kommer att få. Det innebär att företaget redovisar inkomster till nominellt värde (fakturabelopp) om företaget får ersättning i likvida medel direkt vid leveransen. Avdrag görs för lämnade rabatter.

Intäkter har tagits upp till verkligt värde av vad som erhållits eller kommer att erhållas och redovisas i den omfattning det är sannolikt att de ekonomiska fördelarna kommer att tillgodogöras bolaget och intäkterna kan beräknas på ett tillförlitligt sätt.

Ränteintäkter redovisas i takt med att de intjänas. Beräkning av ränteintäkter görs på basis av den underliggande tillgångens avkastning enligt effektivräntemetoden.

Statliga stöd redovisas till verkligt värde när det finns rimlig säkerhet att stödet kommer att erhållas och att bolaget kommer att uppfylla alla därmed sammanhängande villkor. Statligt stöd som hänförs till förväntade kostnader redovisas som förutbetalda intäkter. Stödet intäktsförs i den period då de kostnader uppkommer som det statliga stödet är avsett att kompensera. Statliga stöd för anskaffning av materiella anläggningstillgångar reducerar tillgångens redovisade värde.

Ersättningar till anställda

Kortfristiga ersättningar

Kortfristiga ersättningar såsom löner, sociala avgifter, semester, bonus, bilersättningar och liknande är ersättningar som förfaller inom 12 månader från balansdagen det år som den anställde tjänar in ersättningen och kostnadsförs löpande om inte utgiften inkluderats i anskaffningsvärdet för en anläggningstillgång. Kortfristiga ersättningar värderas till det odiskonterade belopp som företaget förväntas betala till följd av den utnyttjade rättigheten.

Avgiftsbestämda pensionsplaner

Avgiftsbestämda pensionsplaner är planer för ersättningar efter avslutad anställning enligt vilka fastställda avgifter betalas till en separat juridisk enhet. Någon rättslig eller informell förpliktelse att betala ytterligare avgifter finns inte i de fall den juridiska enheten inte har tillräckliga tillgångar för att betala alla ersättningar till de anställda. Avgifter till avgiftsbestämda pensionsplaner kostnadsförs under det räkenskapsår de avser.

Förmånsbestämda pensionsplaner

Övriga planer klassificeras som förmånsbestämda och beräknas enligt Tryggandelagen och redovisas i enlighet med förenklingsreglerna i BFNAR 2012:1 (K3).

Leasing

Leasing klassificeras antingen som finansiell eller operationell leasing. Klassificering av leasingavtal görs vid leasingavtalets ingående. Bolagets samtliga leasingavtal har klassificerats som operationella. Minimiliseavgifter enligt operationella leasingavtal där företaget är leasetagare kostnadsförs linjärt över leasingperioden.

Inkomstskatter

Aktuella skatter värderas utifrån de skattesatser och skatteregler som gäller på balansdagen. Uppskjutna skatter värderas utifrån de skattesatser och skatteregler som är beslutade före balansdagen.

Uppskjuten skatteskuld avseende temporära skillnader som hänför sig till investeringar i dotterföretag redovisas inte i koncernredovisningen då moderföretaget i samtliga fall kan styra tidpunkten för återföring av de temporära skillnaderna och det inte bedöms sannolikt att en återföring sker inom överskådlig framtid.

Uppskjuten skattefordran avseende underskottsavdrag eller andra framtida skattemässiga avdrag redovisas i den utsträckning det är sannolikt att avdraget kan avräknas mot överskott vid framtida beskattning.

Forordningar och skulder nettoredovisas endast när det finns en legal rätt till kvittning.

Aktuell skatt, liksom förändring i uppskjuten skatt, redovisas i resultaträkningen om inte skatten är hänförlig till en händelse eller transaktion som redovisas direkt i eget kapital. I sådana fall redovisas även skatteeffekten i eget kapital.

Finansiella anläggningstillgångar

Finansiella tillgångar som är avsedda för långsiktigt innehav redovisas till anskaffningsvärde. Har en finansiell anläggningstillgång på balansdagen ett lägre värde än det bokförda värdet skrivs tillgången ner till detta lägre värde om det kan antas att värdenedgången är bestående.

Immateriella anläggningstillgångar

Immateriella anläggningstillgångar redovisas till anskaffningsvärde minskat med ackumulerade avskrivningar och nedskrivningar. I koncernredovisningen tillämpas aktiveringsmodellen för internt upparbetade immateriella tillgångar. Avskrivningar görs linjärt över den bedömda nyttjandetiden.

Materiella anläggningstillgångar

Materiella anläggningstillgångar redovisas till anskaffningsvärde minskat med avskrivningar. Utgifter för förbättringar av tillgångars prestanda, utöver ursprunglig nivå, ökar tillgångens redovisade värde. Utgifter för reparation och underhåll redovisas som kostnader. Materiella anläggningstillgångar skrivs av systematiskt över den bedömda nyttjandeperioden. När tillgångarnas avskrivningsbara belopp fastställs, beaktas i förekommande fall tillgångens restvärde. Linjär avskrivningsmetod används för samtliga typer av materiella tillgångar. I enlighet med K3-regelverket tillämpar bolaget regelverket kring komponentavskrivning. Följande avskrivningsprocent tillämpas:

Byggnader	2-5 %
Markanläggningar	5 %
Värmeproducerande anläggningar	5 %
Ledningsnät	3 %
Maskiner och andra tekniska anläggningar	3-20 %
Inventarier, verktyg och installationer	3-20 %
Reservdelar	20 %

Den bedömda ekonomiska livslängden för fyrfackskärl har bestämts till 15 år dvs 7% avskrivning per år.

Låneutgifter som är direkt hänförliga till inköp, konstruktion eller produktion av en kvalificerad tillgång aktiveras under den tidsperiod som krävs för att färdigställa tillgången för dess avsedda användning eller försäljning. Övriga låneutgifter kostnadsförs i den period som de hänförs till och redovisas i posten Räntekostnader och liknande resultatposter.

Anläggningsavgifter

Anläggningsavgifterna för VA-verksamheten ska täcka: avskrivningar på nyinvesteringar i ledningsnät, pumpstationer, dagvattenmagasin och tryckstegringsstationer, del av huvudanläggningen, administration (såsom fakturering, kommunikation med kund, inspektion m m) och räntekostnader för nyanläggning i ledningsnätet och del av huvudanläggning.

Från och med år 2005 periodiseras anläggningsavgiften enligt följande:

År 1	15 % för administrationskostnader och 1/33 av resterande 85 %.
År 2-33	3 % per år intäktsförs.

Anläggningsavgifter för VA-verksamheten räknas som livsvariga.

Investeringstillskott

Vid investeringar i annan infrastruktur såsom gator, vägar och järnvägar uppstår ibland ombyggnadsbehov på allmän VA-anläggning. Sådana VA-ombyggnader finansieras i vissa fall genom externa investeringstillskott, t ex från Hässleholms kommun. Externa investeringstillskott erhållna till och med 2017 har intäktsförts i samma takt som de investeringar de var avsedda att täcka skrivits av. Redovisning skedde enligt "Styrdokument för ekonomisk redovisning av projekt med externa investeringstillskott för om- och tillbyggnad i allmän VA-anläggning". Från 2018-01-01 minskar investeringstillskott anläggningstillgångens värde.

Den periodiserade intäkten uppgick till 1 397 tkr (1 397 tkr), och då investeringstillskott numera redovisas enligt BFN R 5, kommer intäkten att uppgå till samma årliga belopp under tiden fram till 2048 då den är fullt återställd.

Varulager

Varulagret värderas till det lägsta av anskaffningsvärdet och nettoförsäljningsvärdet.

Elcertifikat har värderats till det lägsta av dess anskaffningsvärde och dess nettoförsäljningsvärde på balansdagen.

Fordringar

Fordringar med förfallodag mer än 12 månader efter balansdagen redovisas som anläggningstillgångar, övriga som omsättningstillgångar. Fordringar upptas till det belopp som efter individuell prövning beräknas bli betalt.

Finansiella instrument

Finansiella instrument värderas utifrån anskaffningsvärdet.

Likvida medel

Likvida medel utgörs av disponibla tillgodohavanden hos banken och andra kreditinstitut och kortfristiga, likvida placeringar som lätt kan omvandlas till ett känt belopp och som är utsatta för en obetydlig risk för värdefluktuationen. Sådana placeringar har en löptid på maximalt tre månader.

I likvida medel ingår koncernens tillgodohavanden på kommunens koncernkonto.

Avsättningar

Avsättningar för deponi beräknas genom att beräknad utgift för sluttäckning och underhåll nuvärdesberäknas och fördelas linjärt över återstående nyttjandeperiod för deponin, dvs. tiden fram till sluttäckning görs.

Kassaflödesanalys

Kassaflödesanalysen upprättas enligt s.k. indirekt metod. Det redovisade kassaflödet omfattar endast transaktioner som medför in- och utbetalningar. Kassaflödet redovisas uppdelat på den löpande verksamheten, investeringsverksamheten och finansieringsverksamheten. Vid upprättandet av kassaflödesanalysen har bolagets koncernkonto hanterats som likvida medel, se not 15.

Nyckeltalsdefinitioner

Nettoomsättning

Rörelsens huvudintäkter, fakturerade kostnader, sidointäkter samt intäktskorrigeringar.

Balansomslutning
Företagets samlade tillgångar.

Antal anställda
Medelantal anställda under räkenskapsåret omräknat till heltidstjänster.

Avkastning på eget kapital (%)
Resultat efter finansiella poster i procent av justerat eget kapital (eget kapital och obeskattade reserver med avdrag för uppskjuten skatt).

Avkastning på totalt kapital (%)
Rörelseresultat plus finansiella intäkter i procent av balansomslutningen.

Soliditet (%)
Justerat eget kapital (eget kapital och obeskattade reserver med avdrag för uppskjuten skatt) i procent av balansomslutning.

Moderbolagets redovisningsprinciper

Samma redovisnings- och värderingsprinciper tillämpas i moderföretaget som i koncernen, förutom i de fall som anges nedan.

Intäkter

Försäljning av fjärrvärme redovisas efter mätning hos kunden i enlighet med allmänna villkoren. Försäljning redovisas netto efter moms och rabatter. Intäkter från förbränning av sorterat brännbart avfall redovisas i samband med invägning. Intäkter från renhållningsverksamheten redovisas när leverans av vara eller tjänst har utförts och alla rättigheter och risker har övergått till köparen. Hyresintäkter redovisas i den period uthyrningen avser.

Ersättningar till anställda

I moderbolaget finns inga förmånsbestämda pensionsplaner.

Materiella anläggningstillgångar

I anläggningstillgångarnas anskaffningsvärde uppgår lånekostnaderna till ett belopp av 11 306 (11 132) tkr.

Reservdelar överstigande 20 (20) tkr klassificeras som anläggningstillgångar. Övriga reservdelar betraktas som förnödenheter och kostnadsförs löpande.

Anläggningsavgifter

Anläggningsavgifter för fjärrvärmeanslutningar intäktsförs i sin helhet då de uppkommer då de anses följa det avtal varmed de ansluts.

Varulager

Inkurans om 3 % beräknas i moderbolaget på samtliga lagertillgångar.

Not 2 Nettoomsättningens fördelning på verksamhetsgrenar och geografiska marknader

All verksamhet i koncernen har bedrivits i Sverige.

Koncernen

I nettoomsättningen ingår intäkter från

Renhållning

HKC	74 021	63 922
Insamling av hushållsavfall	71 760	65 773
Övriga intäkter	538	871
	146 319	130 566

Fjärrvärme

Värmeförsäljning	135 474	140 773
Intäkter brännbart avfall	17 054	14 704
Övriga intäkter	1 545	413
	154 073	155 890

VA

Brukaravgifter	80 855	
Anläggningsavgifter direktintäkt	546	
Anläggningsavgifter periodiserat	1 387	
Vattenmätarservice	6	
Anläggningsavgift/Inkopplingsavgift	40	
Investeringsstillskott periodiserat	1 397	
Aktiverat arbete för egen räkning	4 642	
Övriga intäkter	1 093	
	89 966	

Moderbolaget

I nettoomsättningen ingår intäkter från

Renhållning

HKC	74 940	63 922
Insamling av hushållsavfall	71 859	65 773
Övriga intäkter	538	871
	147 337	130 566

Fjärrvärme

Värmeförsäljning	135 473	140 773
Intäkter brännbart avfall	17 054	14 704
Övriga intäkter	1 971	413
	154 499	155 890

Not 3 Försäljning och inköp, koncernbolag

Under 2019 uppgår försäljningen till koncernbolag till 35 531 (38 645) tkr och inköp från koncernbolag har gjorts för 14 536 (10 510) tkr.

Not 4 Anställda och personalkostnader

Koncernen	2019	2018
Medelantalet anställda		
Kvinnor	40	31
Män	95	59
	135	90
Löner och andra ersättningar		
Styrelse och verkställande direktör	2 770	1 365
Övriga anställda	62 137	39 186
	64 907	40 551
Sociala kostnader		
Pensionskostnader för styrelse och verkställande direktör	319	180
Pensionskostnader för övriga anställda	4 889	3 677
Övriga sociala avgifter enligt lag och avtal	20 588	12 747
	25 796	16 604
Totala löner, ersättningar, sociala kostnader och pensionskostnader (varav aktiverat 0 tkr (0 tkr))	90 703	57 155

Personalkostnaderna har ökat beroende på förändringar i verksamheten.

Könsfördelning bland ledande befattningshavare

Andel kvinnor i styrelsen	14%	44 %
Andel män i styrelsen	86%	56 %
Andel kvinnor bland verkställande direktör och övriga ledande befattningshavare	33%	47 %
Andel män bland verkställande direktör och övriga ledande befattningshavare	67%	53 %

Avgångsvederlag VD HMAB

Vid uppsägning från bolagets sida uppgår uppsägningstiden till 15 månader varav de tre sista månaderna är avräkningsbara. Under uppsägningstiden är VD att anse som anställd i bolaget och omfattas av för anställningen aktuella förmåner enligt lag och avtal, även om denne befriats från arbetskyldighet.

Avgångsvederlag VD HVAB

Vid uppsägning från bolagets sida uppgår uppsägningstiden till 12 månader. Under uppsägningstiden är VD att anse som anställd i bolaget och omfattas av för anställningen aktuella förmåner enligt lag och avtal, även om denne befrias från arbetskyldighet.

Moderbolaget

	2019	2018
Medelantalet anställda		
Kvinnor	32	31
Män	64	59
	96	90
Löner och andra ersättningar		
Styrelse och verkställande direktör	1 567	1 365
Övriga anställda	44 206	39 186
	45 773	40 551
Sociala kostnader		
Pensionskostnader för styrelse och verkställande direktör	190	180
Pensionskostnader för övriga anställda	3 473	3 677
Övriga sociala avgifter enligt lag och avtal	14 338	12 747
	18 001	16 604
Totala löner, ersättningar, sociala kostnader och pensionskostnader (varav aktiverat 0 tkr (0 tkr))	63 774	57 155

Personalkostnaderna har ökat beroende på förändringar i verksamheten.

Könsfördelning bland ledande befattningshavare

Andel kvinnor i styrelsen	14 %	50 %
Andel män i styrelsen	86 %	50 %
Andel kvinnor bland verkställande direktör och övriga ledande befattningshavare	50 %	50 %
Andel män bland verkställande direktör och övriga ledande befattningshavare	50 %	50 %

Avgångsvederlag VD

Vid uppsägning från bolagets sida uppgår uppsägningstiden till 15 månader varav de tre sista månaderna är avräkningsbara. Under uppsägningstiden är VD att anse som anställd i bolaget och omfattas av för anställningen aktuella förmåner enligt lag och avtal, även om denne befriats från arbetskyldighet.

Not 5 Arvode till revisorer

Med revisionsuppdrag avses granskning av årsredovisningen och bokföringen samt styrelsens och verkställande direktörens förvaltning, övriga arbetsuppgifter som det ankommer på bolagets revisor att utföra samt rådgivning eller annat biträde som föranleds av iakttagelser vid sådan granskning eller genomförandet av sådana övriga arbetsuppgifter.

Koncernen	2019	2018
Revisionsuppdrag		
EY	133	
PwC	225	152
	358	152
Övriga uppdrag		
EY	64	
PwC	305	292
	369	292
Moderbolaget	2019	2018
Revisionsuppdrag		
PwC	225	152
	225	152
Övriga uppdrag		
PwC	305	292
	305	292

Not 6 Leasingavtal

Koncernen	2019	2018
Årets bokförda kostnader för leasing uppgår till:	2 572	1 539
	2 572	1 539
Moderbolaget	2019	2018
Årets bokförda kostnader för leasing uppgår till:	1 681	1 539
	1 681	1 539

Not 7 Resultat från finansiella poster

Koncernen

	2019	2018
Ränta kundfordringar	324	281
Övriga finansiella intäkter	117	53
Övriga ränteintäkter och liknande resultatposter	441	334
Ränta kreditinstitut	-4 836	-5 067
Borgensavgift, Hässleholms kommun	-4 463	-2 530
Övriga finansiella kostnader	-102	-45
Räntekostnader och liknande resultatposter	-9 401	-7 642
Resultat från finansiella poster	-8 960	-7 308

Moderbolaget

	2019	2018
Ränta kundfordringar	324	281
Övriga finansiella intäkter	45	3
Övriga ränteintäkter och liknande resultatposter	369	334
Ränta kreditinstitut	-3 895	-5 067
Borgensavgift, Hässleholms kommun	-3 309	-2 530
Övriga finansiella kostnader	-59	-45
Räntekostnader och liknande resultatposter	-7 263	-7 642
Resultat från finansiella poster	-6 894	-7 308

Not 8 Bokslutsdispositioner

Moderbolaget

	2019	2018
Förändring av överavskrivningar	-1 025	26 662
	-1 025	26 662

Not 9 Skatt på årets resultat

Koncernen	2019	2018
Aktuell skatt	-80	-1 135
Uppskjuten skatt	583	-5 706
Skatt på årets resultat	503	-6 841
Avstämning av effektiv skattesats		
Redovisat resultat före skatt	-1 265	33 468
Skatt på redovisat resultat enligt gällande skattesats, 21,4 %:	271	-7 363
Skatteeffekt av:		
Övriga ej avdragsgilla kostnader	-351	-47
Ej skattepliktiga intäkter	0	409
Effekt av förändrad skattesats 0,6% avseende uppskjuten skatt	583	160
Redovisad skattekostnad	503	-6 841

Moderbolaget	2019	2018
Aktuell skatt	-80	-1 135
Uppskjuten skatt	0	0
Skatt på årets resultat	-80	-1 135
Avstämning av effektiv skattesats		
Redovisat resultat före skatt	91	4 945
Skatt på redovisat resultat enligt gällande skattesats, 21,4 %:	-19	-1 088
Skatteeffekt av:		
Övriga ej avdragsgilla kostnader	-60	-47
Ej skattepliktiga intäkter		0
Förändring uppskjuten skatt		0
Redovisad skattekostnad	-80	-1 135

Not 10 Immateriella anläggningstillgångar

Koncernen	2019	2018
Ingående anskaffningsvärden	4 786	2 920
Inköp	0	0
Omklassificeringar	0	1 866
Utgående ackumulerade anskaffningsvärden	4 786	4 786
Ingående avskrivningar	-1 646	-999
Årets avskrivningar	-957	-647
Utgående ackumulerade avskrivningar	-2 603	-1 646
Utgående redovisat värde	2 183	3 140

Not 11 Byggnader, markanläggningar och mark

Koncernen

	2019	2018
Ingående anskaffningsvärden	254 543	229 595
Inköp	20 644	24 717
Omklassificeringar	-564	231
Utgående ackumulerade anskaffningsvärden	274 623	254 543
Ingående ackumulerade bidrag	-2 913	- 2 913
Utgående ackumulerade bidrag	-2 913	-2 913
Ingående avskrivningar	-92 926	-83 897
Försäljning/Utrangering	108	0
Årets avskrivningar	-9 878	-9 029
Utgående ackumulerade avskrivningar	-102 698	-92 926
Utgående redovisat värde	169 014	158 704

Moderbolaget

	2018	2018
Ingående anskaffningsvärden	229 374	204 868
Inköp	20 646	24 506
Omklassificeringar	-564	-
Utgående ackumulerade anskaffningsvärden	249 456	229 374
Ingående ackumulerade bidrag	-2 913	-2 913
Utgående ackumulerade bidrag	-2 913	-2 913
Ingående avskrivningar	-85 076	-76 941
Försäljningar/Utrangeringar	106	0
Årets avskrivningar	-8 986	-8 135
Utgående ackumulerade avskrivningar	-93 956	-85 076
Utgående redovisat värde	152 587	141 385

Not 12 Maskiner och andra tekniska anläggningar

Koncernen

	2019	2018
Ingående anskaffningsvärden	1 617 194	1 546 785
Inköp	80 158	36 492
Omklassificeringar	27 653	41 875
Försäljningar/utrangeringar	-23 052	-7 958
Utgående ackumulerade anskaffningsvärden	1 701 953	1 617 194
Ingående ackumulerat bidrag	-19 700	-30 968
Utgående ackumulerade bidrag	-19 700	-30 968
Ingående avskrivningar	-756 364	-694 366
Försäljningar/utrangeringar	8 965	7 892
Årets avskrivningar	-73 134	-69 890
Utgående ackumulerade avskrivningar	-820 533	-756 364
Utgående redovisat värde	861 720	829 862

Moderbolaget

	2019	2018
Ingående anskaffningsvärden	1 051 228	1 023 639
Inköp	77 557	34 977
Försäljningar/utrangeringar	-10 797	-7 388
Utgående ackumulerade anskaffningsvärden	1 117 988	1 051 228
Ingående ackumulerat bidrag	-19 700	-19 700
Utgående ackumulerade bidrag	-19 700	-19 700
Ingående avskrivningar	-527 421	-485 512
Försäljningar/utrangeringar	7 978	7 337
Årets avskrivningar	-51 912	-49 245
Utgående ackumulerade avskrivningar	-571 355	-527 420
Utgående redovisat värde	526 934	504 108

Not 13 Pågående nyanläggningar och förskott avseende materiella anläggningar

Koncernen

	2019	2018
Ingående nedlagda kostnader	53 116	43 156
Under året nedlagda kostnader	151 266	114 489
Under året genomförda omfördelningar	-126 051	-104 529
	78 331	53 116

Moderbolaget

	2019	2018
Ingående nedlagda kostnader	28 292	7 311
Under året nedlagda kostnader	123 326	80 451
Under året genomförda omfördelningar	-98 203	-59 470
	53 415	28 292

Not 14 Finansiella anläggningstillgångar

Andelar i koncernföretag

Moderbolaget

	2019-12-31	2018-12-31
Ingående anskaffningsvärden	71 030	0
Årets inköp	1 633	71 030
Utgående redovisat värde	72 663	71 030

Specifikation andelar i koncernföretag

Moderbolaget

Namn	Kapital- andel	Rösträtts- andel	Antal andelar	Bokfört värde
Hässleholms Vatten AB	100 %	100	1 000	72 663

Namn	Org.nr	Säte	Eget kapital	Resultat
Hässleholms Vatten AB	556594-2926	Hässleholm	13 594	-3 516

Under 2018 har 100 % av Hässleholms Vatten AB förvärvats av moderföretaget men har ej inkluderats i koncernens resultaträkning för år 2018 då förvärvstidpunkten var den 20 december 2018. Hässleholms Vatten AB är huvudman för allmän VA-anläggning inom Hässleholms kommun.

Andra långfristiga fordringar

Koncernen

	2019-12-31	2018-12-31
Ingående anskaffningsvärden	55	69
Amortering/avgående fordringar	-13	-14
Utgående redovisat värde	42	55

Avser fördelning av betalning av anläggningsavgift enligt "Lag (2006:412) om allmänna vattentjänster" 36§.

Moderbolaget

	2019-12-31	2018-12-31
Ingående anskaffningsvärden	15	15
Årets inköp	0	0
Utgående redovisat värde	15	15

Not 15 Likvida Medel

Koncernen

	2019	2018
Kassa och bank	10	10
Kommunkoncernkonto	70 478	17 877
	70 488	17 887

Moderbolaget

		2018
Kassa och bank	10	10
Kommunkoncernkonto	75 949	25 146
	75 959	25 156

Not 16 Kommunkoncernkonto

Koncernen

Kommunkoncernkontoteknik tillämpas med kommunen. Med kommunkoncernkonto avses ett samlingskonto för ränteberäkning och saldoållning och till vilket ett antal checkkonton, så kallade underkonton, är anslutna. Alla transaktioner på underkontot överförs automatiskt och omedelbart av banken till kommunkoncernkontot. Underkontonas saldon i banken är således alltid noll. Hässleholms Kommun är innehavare av kommunkoncernkonto. Koncernen innehar två underkonton med en sammanlagd kreditlimit på 70 000 tkr.

Moderbolaget

Kommunkoncernkontoteknik tillämpas med kommunen. Med kommunkoncernkonto avses ett samlingskonto för ränteberäkning och saldoållning och till vilket ett antal checkkonton, så kallade underkonton, är anslutna. Alla transaktioner på underkontot överförs automatiskt och omedelbart av banken till kommunkoncernkontot. Underkontonas saldon i banken är således alltid noll. Hässleholms Kommun är innehavare av kommunkoncernkonto. Moderbolaget innehar ett underkonto med en kreditlimit på 40 000 (40 000) tkr.

Not 17 Förutbetalda kostnader och upplupna intäkter

Koncernen	2019	2018
Upplupna brukningsavgifter	2 559	2 489
Övriga upplupna intäkter	2 017	667
Övriga förutbetalda kostnader	1 810	4 791
	6 386	7 947

Moderbolaget	2019	2018
Övriga upplupna intäkter	2 017	667
Övriga förutbetalda kostnader	1 002	3 516
	3 019	4 183

Not 18 Antal aktier och kvotvärde

Moderbolaget	Antal aktier	Kvotvärde
Hässleholm Miljö AB		
Antal A-Aktier	1 000	10 000
Summa	1 000	

Not 19 Obeskattade reserver

Moderbolaget	2019	2018
Överavskrivningar	222 244	223 269
	222 244	223 269

Not 20 Övriga avsättningar

Koncernen	2019	2018
Återställningsfond IFA * (stängd deponi)	10 748	20 139
Återställningsfond FA **	18 543	14 172
Återställningsfond IFA *	6 407	5 819
Avsättning för justerad förvärvsanalys	0	1 633
	35 698	41 763

*IFA = icke farligt avfall

**FA = farligt avfall

Avsättning till återställningsfond har skett för framtida återställningskostnader, baserade på beräkningar från utomstående konsultfirma.

Moderbolaget

	2019	2018
Återställningsfond IFA * (stängd deponi)	10 748	20 139
Återställningsfond FA **	18 543	14 172
Återställningsfond IFA *	6 407	5 819
	35 698	40 130

*IFA = icke farligt avfall

**FA = farligt avfall

Avsättning till återställningsfond har skett för framtida återställningskostnader, baserade på beräkningar från utomstående konsultfirma.

Not 21 Långfristiga skulder

De långfristiga skulderna till kreditinstitut förfaller till betalning enligt följande:

Koncernen

	2019	2018
Förfaller senare än 5 år efter balansdagen	264 000	204 000
Förfaller inom 2 till 5 år efter balansdagen	416 700	276 000
Förfaller inom 1 år efter balansdagen och som avser att omsättas	146 000	201 700
	826 700	681 700

Moderbolaget

	2019	2018
Förfaller senare än 5 år efter balansdagen	50 000	0
Förfaller inom 2 till 5 år efter balansdagen	416 700	276 000
Förfaller inom 1 år efter balansdagen och som avser att omsättas	146 000	201 700
	612 700	477 700

Koncernen

Periodiserade anläggningsavgifter

	2019-12-31	2018-12-31
Dricksvatten	12 019	11 380
Spillvatten	20 523	20 200
Dagvatten	2 927	2 180
	35 469	33 760

Periodiserade investeringstillskott

Hässleholms kommun:	2019-12-31	2018-12-31
Investeringstillskott Garnisonen	5 735	5 962
Investeringstillskott Pågatågsstation Sösdala	2 622	2 732
Investeringstillskott Terminalen 3	16 187	16 979
Investeringstillskott Gamla Bestotomten, Stoby	1 172	1 216
Investeringstillskott Dagvattenledning Röinge	659	683
Investeringstillskott Dagvattentrumma Tyringe	69	71
Investeringstillskott Trumöga Flexilast Hässleholm	88	92
Totalt Hässleholms kommun	26 532	27 735
Övriga:		
Investeringstillskott Svenska Kraftnät	2 942	3 051
Investeringstillskott Brinova	1 934	2 004
Investeringstillskott Lödkolven 3	95	99
Investeringstillskott Hässleholm Miljö	76	89
Totalt övriga	5 047	5 243
Totalt investeringstillskott	31 579	32 978

Not 22 Fordringar och skulder hos koncernföretag

I posten fordringar hos koncernföretag ingår fordringar på Hässleholms Kommun med netto 7 399 (6 546) tkr.

I posten skulder till koncernföretag ingår skulder till Hässleholms Kommun med 0 kr (0) tkr.

Not 23 Upplupna kostnader och förutbetalda intäkter

Koncernen	2019	2018
Upplupna löner och semesterlöner	4 090	3 935
Upplupna sociala avgifter	2 202	1 569
Upplupna räntekostnader	830	1 130
Övriga upplupna kostnader	27 308	24 314
	34 430	30 948

Moderbolaget

	2019	2018
Upplupna löner	481	339
Upplupna semesterlöner	2 521	2 234
Upplupna sociala avgifter	1 860	1 569
Upplupna räntekostnader	545	822
Upplupna kostnader lager	5 999	3 359
Övriga upplupna kostnader Fjärrvärme	9 427	10 032
Övriga upplupna kostnader Renhållning	7 776	6 050
	28 611	24 405

Not 24 Justering för poster som inte ingår i kassaflödet, mm

Koncernen

Bolagets behållning på kommunkoncernkontot har vid upprättandet av kassaflödesanalysen behandlats som likvida medel. Behållningen är 70 478 tkr på bokslutsdagen.

Justering för poster som inte ingår i kassaflödet

	2019	2018
Avskrivningar	83 971	57 380
Avsättningar deponier	4 960	2 521
Uttag ur återställningsfond	-9 391	-1 205
Uttag för justerad förvärvsanalys	-1 633	0
Övriga ej kassapåverkande poster	13 978	-9 699
	91 885	48 997

Moderbolaget

Bolagets behållning på kommunkoncernkontot har vid upprättandet av kassaflödesanalysen behandlats som likvida medel. Behållningen är 75 949 (25 146) tkr på bokslutsdagen.

Justering för poster som inte ingår i kassaflödet

	2019	2018
Avskrivningar	60 899	57 380
Avsättningar deponier	4 960	2 521
Uttag ur återställningsfond	-9 391	-1 205
Övriga ej kassapåverkande poster	10 426	-569
	66 894	58 127

Not 25 Ställda säkerheter och eventalförpliktelser

Koncernen	2019	2018
För egna avsättningar och skulder		
Bankgaranti Naturvårdsverket	1 000	1 250
	1 000	1 250
Eventalförpliktelser	Inga	
Moderbolaget	2 019	2018
För egna avsättningar och skulder		
Bankgaranti Naturvårdsverket	1 000	1 250
	1 000	1 250
Eventalförpliktelser	Inga	Inga

Not 26 Händelser efter balansdagen

Koncernen

Inga händelser av stor betydelse har inträffat efter balansdagen.

Moderbolaget

Inga händelser av stor betydelse har inträffat efter balansdagen.

Not 27 Justering av ingående balanser

Tilläggsköpeskilling har skett under räkenskapsåret vilket har föranlett en justering av förvärvsanalysen med 1 633 tkr vilket gör att justering av IB därmed har skett av eget kapital och avsättningar.

Not 28 Förslag till resultatdisposition

Moderbolaget

Till årsstämmans förfogande står följande vinstmedel:

Balanserade vinstmedel	13 240 585
Årets vinst	<u>11 814</u>
	13 252 399

Styrelsen föreslår att vinstmedlen disponeras så att

till aktieägare utdelas	0
i ny räkning överförs	<u>13 252 399</u>
	13 252 399

Resultat- och balansräkningarna kommer att föreläggas årsstämman den 16 mars 2020 för fastställelse.

Hässleholm den 14 februari 2020



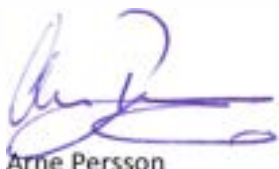
Christer Caesar
Styrelsens ordförande



Sven Carlsson
Verkställande direktör



Jerry Andersson
Styrelsens vice ordförande



Arne Persson



Marianne Nilsson



Axel Heinenen



Thom Nilsson



Andreas Dahlberg

Vår revisionsberättelse har avgivits den 19 februari 2020

Öhrlings PricewaterhouseCoopers AB



Mattias Johansson
Huvudansvarig revisor