



HÄSSELHOLM MILJÖ AB
VI BRINER FÖR EN HÅLLBAR FRAMTID



ÅRS- OCH HÅLLBAR-
HETSREDOVISNING 2023

Innehållsförteckning



Vi är Hässleholm Miljö

För ett hållbart Hässleholm. Idag och imorgon. 2023 i korthet	3
	4

VD har ordet

Ett utvecklande och utmanande år	5
----------------------------------	---

Organisation

Vår organisation	7
Fyra affärsområden för ett hållbart Hässleholm	8

Strategi

En tydlig riktning mot 2030	9
En omvärld i ständig förändring	11

Affärsområde Renhållning

Minimera, återbruka och återvinna är ledorden	12
---	----

Affärsområde Fjärrvärme

Lokal fjärrvärme ger hållbara fördelar	14
--	----

Affärsområde Hässleholms Kretsloppscenter

Avfallshantering för ett giftfritt samhälle	16
---	----

Affärsområde Vatten och avlopp

Stora investeringar i framtidens vatten	18
---	----

Förvaltningsberättelse

Ägarstruktur och juridisk form	21
Uppdrag och affärsområden	21
Viktiga händelser år 2023	22
Väsentliga händelser under räkenskapsåret och efter räkenskapsårets utgång	22
Viktiga externa faktorer som påverkat bolagets ställning och resultat	24
Speciella omständigheter som i särskilt hög grad rör bolaget	25

Hållbarhetsrapportering

Omfattning	27
Ansvar och styrning, ett viktigt pussel för att få koll på helheten	27
Utgångspunkt för bolagsstyrning	27
Bolagsstyrning och dess ansvariga	27
Väsentlighet, konsten att fokusera på det som spelar roll	28
Väsentlighetsanalyser	28
Väsentliga hållbarhetsfrågor	28
En hållbar bolagsstrategi	29
GAP-analys mot ESRS	29
Intressentdialoger	31
Hållbarhetsrisker och dess hantering	32
Klimatnyttan, ödesfråga och existensberättigande	33
Klimatbokslut	35
Vatten och marina resurser, varje liter räknas	36
Resursanvändning och cirkulär ekonomi, med fokus på långsiktighet	37
Medarbetare, vår viktigaste resurs	38
Kompetensförsörjning	38
Jämlikhet, mångfald och likabehandling	38
Arbetsmiljö och hälsofrämjande insatser	39
Ansvarsfullt företagande, förtroendet är grunden	41
Tillstånds- och allmänpliktig verksamhet enligt miljöbalken	41
Hållbarhetsindex	44

Finansiell rapportering

Omsättning och resultat	46
Förväntad framtida utveckling samt väsentliga risker och osäkerhetsfaktorer	46
Användande av finansiella instrument	47
Förändring av eget kapital	47
Förslag till vinstdisposition	48
Resultaträkning	48
Balansräkning	49
Kassaflödesanalys	50
Noter	51

För ett hållbart Hässleholm. Idag och imorgon.

Vår drivkraft är, och kommer alltid att vara, miljön i Hässleholms kommun. För en långsiktigt hållbar kommun där våra gemensamma resurser utnyttjas effektivt och där vattnet, luften och jorden är ren för människor, djur och växter. Där fler får plats utan att miljön betalar priset, där företag kan växa hållbart och där vi kan bada i Finjasjön och vandra i bokskogarna imorgon också. En kommun där ett hållbart liv är en självklarhet.

Vi arbetar för att göra en hållbar vardag möjlig idag. Men vi använder också vår erfarenhet och kreativitet för att hitta nya vägar framåt, genom investeringar, innovation och samarbeten med experter, universitet, företag och andra delar av kommunens verksamhet. Och, inte minst, arbetar vi för att sprida kunskap till nya generationer av Göinge-bor.



Vårt uppdrag

Hässleholm Miljö AB ska erbjuda kommuninvånare och kunder moderna och kostnadseffektiva lösningar inom vatten och avlopp, energi och renhållning samt arbeta proaktivt med kommunikation och information, allt för ett hållbart samhälle.

Vår vision

Vi bygger en kommun där ett hållbart liv är en självklarhet.

Våra värderingar

Framåtanda

Vetskapen om att allt kan utvecklas och bli bättre ger oss energi. Vi är nyfikna, driver framåt och uppmuntrar alltid diskussioner, initiativ och dialog.

Omtänksamhet

Vi bryr oss om människor, både i och utanför vårt bolag. Ett omtänksamt och lyhört bemötande präglar alla våra relationer, oavsett om det gäller kollegor eller kunder.

Tydlighet

Våra goda samarbeten bygger vi kring tydliga uppdrag, ansvar, befogenheter, verktyg och arbetsprocesser. Det skapar trygghet och gör det lättare att nå våra mål.

2023 I KORTHET



HÄSSLEHOLM
UTNÄMNDDES TILL
FJÄRDE BÄSTA
AVFALLSKOMMUN
I SVERIGE ENLIGT
AVFALL SVERIGE

90% MINDRE UTSLÄPP AV
SVAVELDIOXID OCH
VÄTEKLORID MED VÅR NYA
RÖKGASKONDISERINGS-
ANLÄGGNING PÅ BELEVERKET

500
MSEK
I OMSÄTTNING



3



NYA DEPONI-
CELLER PÅ HKC
BLEV KLARA,
VARAV EN
FÖR ASBEST

STRATEGI
2030



OCH EN BOLAGS-
ÖVERGRIPANDE
**PROJEKT
MODELL**
PÅ PLATS



1 JANUARI
OMORGANISERADE
VI OCH SKAPADE
4 AFFÄRSOMRÅDEN,
FÖR ATT TYDLIG-
GÖRA AFFÄR OCH
UPPDRAG

180
MEDARBETARE

VI TOG FRAM EN MODERNISERINGSPLAN
FÖR VA MED CA 120 MKR I INVESTERINGAR
PER ÅR DE KOMMANDE 10 ÅREN





Ett utvecklande och utmanande år

I september 2022 tillträdde jag som ny VD för Hässleholm Miljö och efter mitt första hela år i verksamheten kan jag se tillbaka på en lärorik och glädjefylld tid. Jag har lärt känna medarbetare, partners, leverantörer och en styrelse som alla drivs av att bygga ett starkt och välmående bolag. Under 2023 har vi arbetat hårt med att investera i förbättringar och med att utveckla

arbetssätt som låter oss tillvarata alla vinster med att ha såväl fjärrvärme, avfallshantering som VA i samma organisation.

Men det har också varit en tid som präglats av stora utmaningar i vår omvärld, som påverkar både oss och våra kunder.

I början av 2023 genomförde vi en genomgripande omorganisation och delade in verksamheten i fyra affärsområden; Fjärrvärme, Vatten och avlopp, Renhållning och Hässleholms Kretsloppscenter (HKC). Det innebär att ansvaret för våra affärer och vårt uppdrag har blivit tydligare – och därmed enklare att leverera på. Omorganisationen har inneburit förändringar för många av våra medarbetare, med nya kollegor och ansvarsområden. Engagemanget har varit imponerande och vi ser redan hur den nya organisationen underlättar för gemensamma arbetssätt och högre effektivitet.

En tydlig strategi framåt

I oktober antog styrelsen Strategi 2030, efter ett gediget arbete i organisationen under större delen av året. Vår reviderade strategi ger oss riktningen för vårt arbete de närmaste åren, med en vision och uttalade mål som underlättar vårt arbete. Strategin innebär inte någon riktningförändring, utan snarare en konkretisering av vårt fokus för kommunens bästa. Med vår nya vision "Vi bygger en kommun där ett hållbart liv är en självklarhet" som ledstjärna fortsätter vi nu arbetet med att förverkliga strategin genom verksamhetsåtgärder och medarbetarengagemang.

”

Vår nya vision innebär att allt vi gör ska vara för Hässleholms bästa, från ett hållbarhetsperspektiv. Miljömässigt, ekonomiskt och socialt.

Mats Didriksson, VD

Investeringar för miljö och framtid

2023 har också präglats av stora framtidsinvesteringar i vår verksamhet. Ett exempel är den nya rökgaskondenseringsanläggningen på Beleverket som tas i drift i januari 2024. Projektet ger oss en ökad effektivitet i fjärrvärmeproduktionen, men framför allt är det ett imponerande miljöprojekt och den största miljöinvesteringen i Hässleholm under 2023. Den nya anläggningen innebär såväl minskade utsläpp till luften och mindre användning av dricksvatten i tekniska processer, två viktiga miljöfrågor för framtiden. Vi har också slutfört utbyggnaden av vår anläggning för rening av oljeblandat vatten på HKC.

Vårt största investeringsområde under de kommande åren är dock inom infrastruktur för vatten och avlopp. Liksom i resten av Sverige finns stora behov av modernisering, samtidigt som klimatförändringar med fler skyfall och skärpta miljökrav förändrar förutsättningarna. Hässleholm är en stor kommun, med många anläggningar och många mil vatten- och avloppsledningar. Under året har vi bland annat arbetat med modernisering av våra anläggningar i Vinslöv och Västra Torup och vi kommer att investera ca 2 miljarder det kommande decenniet.

En utmanande omvärld påverkar

Vårt ekonomiska resultat för 2023 skulle jag beskriva som acceptabelt, givet förutsättningarna. För det är onekligen en utmanande tid vi befinner oss i. Vi, och hela branschen, har under året befunnit oss i en "perfekt storm" av påverkande faktorer. Liksom resten av samhället påverkas vi av räntehöjningar och inflation, den avstannande byggsektor ger minskade avfallsströmmar till HKC och, inte minst, har



RÖKGASKONDISERINGS- ANLÄGGNINGEN PÅ BELEVERKET

Den största miljöinvesteringen i Hässleholm under 2023 är den nya rökgaskondenseringsanläggningen på Beleverket som tas i drift i januari 2024. Anläggningen ger ökad effektivitet i fjärrvärmeproduktionen och innebär såväl minskade utsläpp av gifter till luften och mindre användning av dricksvatten i tekniska processer.

bränslekostnaderna i fjärrvärmeproduktionen stigit kraftigt. Kriget i Ukraina har inneburit stora prishöjningar på bio-bränsle och ökade transportkostnader för avfall ger oss minskade intäkter.

Kostnadsökningar drabbar också våra kunder. Vi är väl medvetna om att höjningarna i både fjärrvärme- och VA-taxor påverkar både privatpersoner och företag. Vi arbetar för att underlätta för våra kunder med rådgivning och transparent dialog – och över tid effektivisera vår verksamhet.

Full fart framåt

Nästa år kommer stort fokus ligga på att ytterligare effektivisera våra projekt, inte minst för att hålla tempot i moderniseringsprogrammet för VA. Vi kommer också arbeta med

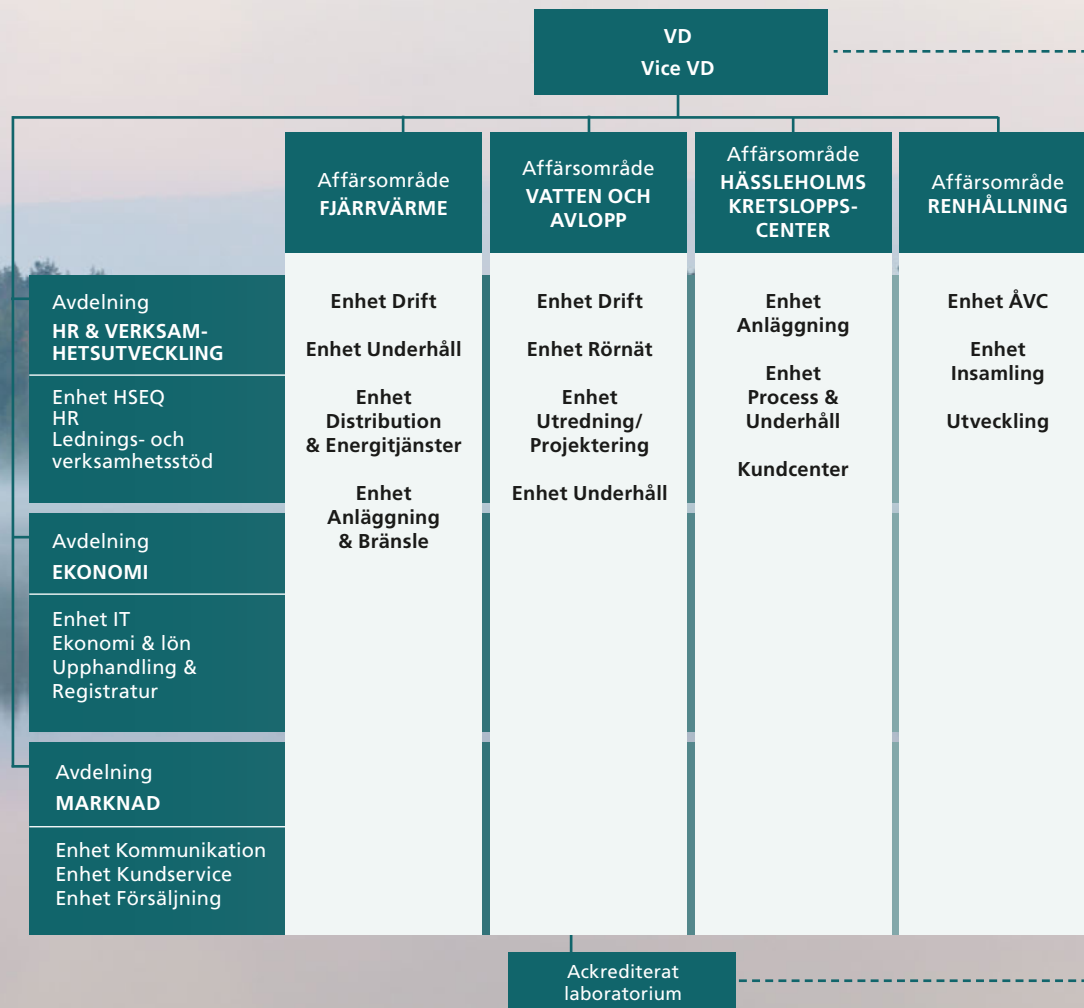
utmaningen i att hitta och behålla rätt kompetens inom bolagen, där det inom många nyckelroller är hård konkurrens om talangerna.

Avslutningsvis vill jag betona hur stolt jag är över vad vi inom Hässleholm Miljö åstadkommer varje dag. Vi kom i år på fjärde plats i "Årets bästa avfallskommun", vi har en hållbar och väl fungerande kommunal fjärrvärme, vi investerar i VA och vi tar ett stort ansvar för att avgifta södra Sverige genom HKC. Kort sagt, vi arbetar hårt med att bygga en kommun där ett hållbart liv är en självklarhet.

Vår organisation

2021 gick Hässleholms Vatten och Hässleholm Miljö samman i ett kommunägt bolag. Det innebar att vi samlade all kunskap om vatten, avlopp, avfall och fjärrvärme i en och samma organisation. För när det kommer till miljö hänger allting ihop.

I januari 2023 tog vi nästa steg och organiserade vår verksamhet i en matrisorganisation, med fyra affärsområden och gemensamma funktioner. För att tydliggöra våra affärer och vårt uppdrag.



Fyra affärsområden för ett hållbart Hässleholm

Affärsområde Renhållning

Affärsområde Renhållning ansvarar för alla processer som hanterar insamling och behandling av kommunalt avfall i Hässleholm. Insamling av avfall från verksamheter och flerfamiljsbostäder samt slamtömning sker i egen regi, medan villa- och fritidsbostadsinsamling sköts via entreprenad. I uppdraget ingår också att driva sex återvinningscentraler och att informera invånarna om avfallsfrågor.

Läs mer om Affärsområde Renhållning på sid 12.

Affärsområde Fjärrvärme

Hässleholm Miljö producerar och levererar klimatsmart fjärrvärme i Hässleholm och Tyringe. Fjärrvärme är en verksamhet som verkar på en konkurrensutsatt lokal värmemarknad med ca 2 800 anslutna fastigheter, såväl villor som flerfamiljshus, industrier och kommersiella fastigheter. Fjärrvärmes som produceras vid våra anläggningar i Hässleholm och Tyringe är helt baserad på förnybara och återvunna bränslen.

Läs mer om Affärsområde Fjärrvärme på sid 14.

Affärsområde Hässleholms Kretsloppscenter

Hässleholms Kretsloppscenter (HKC) tar emot industriellt avfall från hela södra Sverige (och i vissa fall resten av Sverige och övriga Norden). HKC erbjuder en rationell avfallshantering genom tjänster inom bearbetning, rening och hantering av avfall från ett flertal olika marknadssegment. De största segmenten är; Processavfall, Brännbart avfall och bränsle respektive Bygg och infrastruktur.

Läs mer om Affärsområde Hässleholms Kretsloppscenter på sid 16.

Affärsområde Vatten och avlopp

Affärsområde Vatten och avlopp (VA) ansvarar för att producera och distribuera dricksvatten, transportera och rena spillvatten samt avleda dagvatten.

I verksamheten ingår underhåll och modernisering av anläggningar och ledningar samt att ta fram utredningar och beslut som säkerställer den framtida tillgången till vattentjänster för invånare och verksamheter i Hässleholms kommun.

Läs mer om Affärsområde Vatten och avlopp på sid 18.

En tydlig riktning mot 2030

Under 2023 har en reviderad strategi för Hässleholm Miljös hela verksamhet arbetats fram, med strategiska mål och prioriteringar fram till år 2030 (och i vissa fall 2035). Strategin antogs av styrelsen i oktober 2023 och kommer att utgöra en ram för ledningens strategiska planering de kommande åren. Med andra ord, visa vägen till att uppfylla vårt uppdrag och nå vår vision om en hållbar kommun.

För att säkerställa strategins relevans inleddes arbetet med väsentlighetanalyser, för strategins olika delar. Detta för att visa vilka områden som är väsentliga för att nå strategins syfte.

Med utgångspunkt i väsentlighetsanalyserna formulerades övergripande bolagsmål som är avgörande för att nå vår vision. Målen konkretiseras i målvärden, som är mätbara och tidsatta. Med hjälp av nyckeltal följer vi upp våra målvärden och visar, vid varje tidpunkt, var vi befinner oss i relation till måluppfyllelsen. Bolagsmålen formulerades inom fyra identifierade nyckelområden (se modellen på nästa sida).

Kund & samhälle

Mål: Kunder med lägre miljöpåverkan än branschernas genomsnitt

Vi utvecklar och erbjuder innovativa tjänster och service för en hållbar livsstil. Tjänsternas miljöprestanda är över branschernas genomsnitt. Genom starka och långvariga kundrelationer bygger vi på tilliten som hjälper kunderna att leva hållbart.

Effektivitet & cirkularitet

Mål: Uppnå stabil långsiktig lönsamhet och öka cirkulariteten

En stabil långsiktig lönsamhet är en förutsättning för bolagets långsiktiga och hållbara utveckling. Vi utvecklar moderna och effektiva anläggningar med så låg miljöpåverkan som möjligt. Genom återanvändning, återvinning och resurshushållning minskar vi trycket på naturresurserna och effektiviserar produktionsprocesserna.

Klimat & miljö

Mål: Fossilfritt, ökad energiproduktion och bästa klimatnytta jämfört med likvärdiga bolag 2035

Vi minskar ständigt alla våra klimatutsläpp, särskilt de fossila, både från anläggningar och processer men också i hela värdekedjan. Samtidigt ökar vi utvinningen och produktionen av förnyelsebar energi. Vi ökar ständigt vår klimatnytta med stor hänsyn till våra inköp och våra investeringar som genomförs av moderna och ambitiösa miljö- och sociala krav.



”

Med hjälp av nyckeltal följer vi upp våra målvärden och visar, vid varje tidpunkt, var vi befinner oss i relation till måluppfyllelsen.

Medarbetare och ledning

Mål: Den attraktivaste arbetsgivaren i branschen

Vi har ett samhällsviktigt uppdrag, där medarbetarnas trygghet, engagemang, kompetens och samarbetsförmåga är avgörande för Hässleholms hållbara utveckling. Vi har säkra, hälsofrämjande och utvecklingsdrivna arbetsmiljöer med effektiva arbetsprocesser och beslutsstrukturer som upprätthålls av värderingsstyrda medarbetare.

Prioritering för måluppfyllelse

För att nå strategins uppsatta mål och i förlängningen vår vision är det avgörande att rätt åtgärder prioriteras i verksamheten. Som en del av strategin har vi därför formulerat tre prioriterade områden där vår verksamhet ska utvecklas de kommande åren.

1 Utveckla vårt kunderbjudande

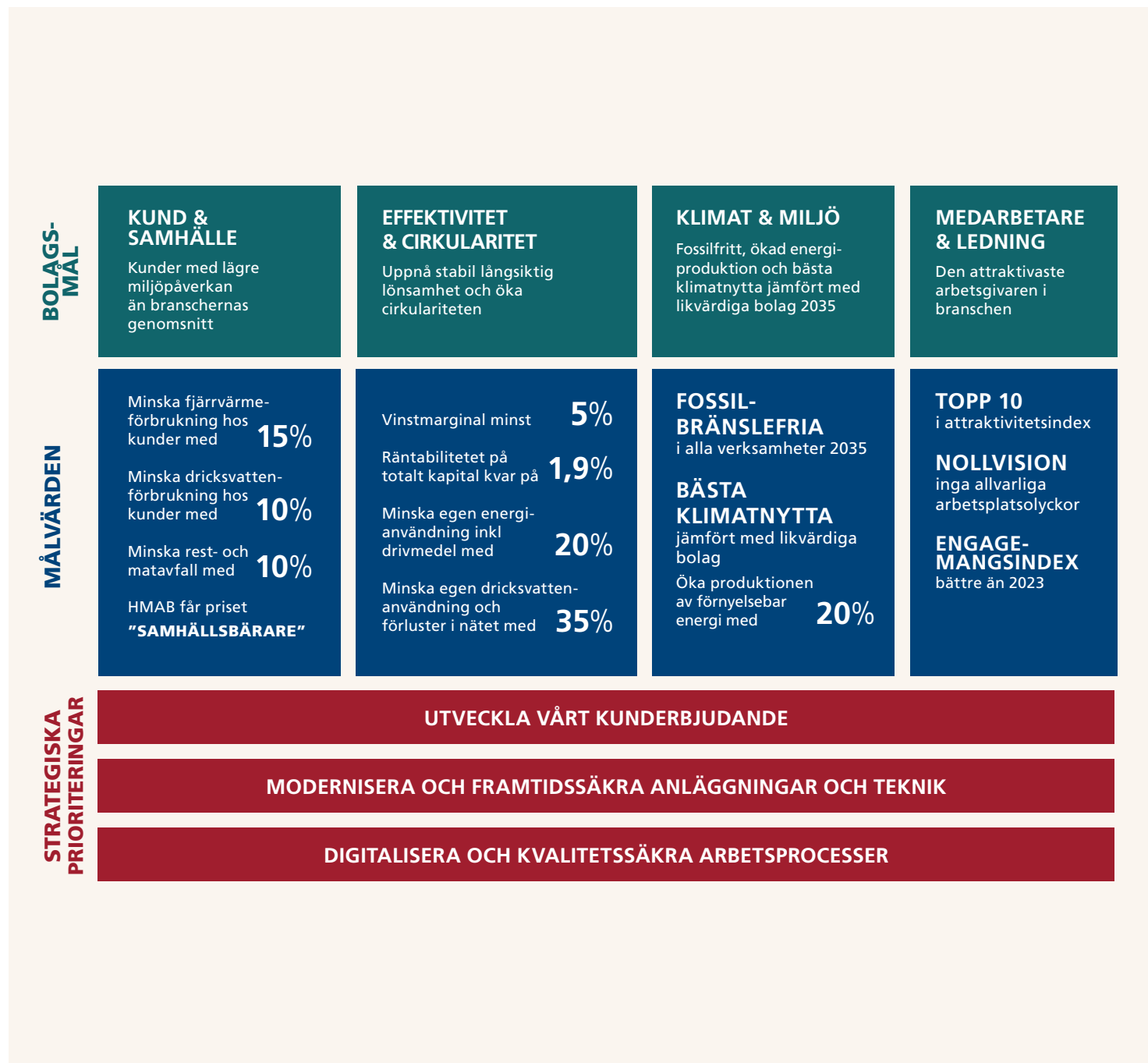
Enligt vårt uppdrag och vår vision finns vi till för att bygga ett hållbart samhälle åt våra kunder. Vi ska vidareutveckla hållbarheten i befintliga produkter, samtidigt som vi utvecklar nya hållbara produkter och tjänster som efterfrågas och som förenklar och möjliggör det hållbara livet.

2 Modernisera och framtidssäkra anläggningar och teknik

För att uppnå våra mål behöver vi utveckla moderna och effektiva produktionsanläggningar med bästa möjliga lönsamhet och så låg miljöpåverkan som möjligt. Anläggningarna ska klara dagens och framtidens miljö-, kvalitets- och säkerhetskrav samt påfrestningar från ett förändrat klimat.

3 Digitalisera och kvalitetssäkra arbetsprocesser

Vi ska ta till vara på digitaliseringens möjligheter och utveckla ett datadrivet arbetssätt som ökar kvaliteten och tillgängligheten på våra tjänster, samt minskar kostnaderna.



En omvärld i ständig förändring

Vårt fokus är alltid Hässleholms kommun. Det är här hemma vi kan göra skillnad. Men samtidigt påverkas vi ständigt av händelser och utveckling i vår omvärld. Inte minst ett år som 2023.

Klimatförändringar

Vi ser redan idag effekterna av ett ändrat klimat och måste vara förberedda för mer. Det innebär bland annat att bygga infrastruktur för vatten och avlopp som tål fler skyfall och mer torka. Och att anpassa deponierna på HKC för andra väderförutsättningar.

Men vi gör också det vi kan för att minska vårt eget klimatavtryck, bland annat genom att minska koldioxidutsläppen och öka den positiva klimateffekten av vår verksamhet ytterligare.

Energiomställning

För att klara klimatmålen krävs en omfattande energiomställning av vårt samhälle. Det innebär bland annat elektrifiering av industri och transporter och en ökning av lokal energiproduktion från återvunna och förnyelsebara energikällor.

Med vår fjärrvärme medverkar vi till den omställningen, med hållbar värmeproduktion och lokal kraftvärme som bidrar till elsystemet. Vi satsar också på energiproduktion hos HKC i Vankiva och på att använda hållbar energi i vår egen verksamhet.

Krig och konjunktur

2023 har varit ett år av stor ekonomisk osäkerhet i vår omvärld. Knappt hade effekterna av pandemin klingat av innan kriget i Ukraina skapade ny turbulens. Tillsammans med inflation och stigande räntor har kostnadsökningarna i vår verksamhet varit betydliga. Höjda räntor och prisökningar påverkar våra investeringar inom alla affärsområden.

För vår fjärrvärmeverksamhet har kriget i Ukraina dessutom medfört stora ökningar av bränslekostnaderna. Även intäktsidan påverkas av konjunkturen. Bland annat har den inbromsande byggsektorn gett minskad omsättning för Hässleholms Kretsloppscenter.

Regler och direktiv

Vår verksamhet påverkas i hög grad av förändrad miljölagstiftning, nya EU-direktiv och andra regleringar. Några exempel är förändrade tillståndskrav i vår VA och HKC-verksamhet, EU-regler för utsläpp från fjärrvärmeproduktion och utökat kommunansvar i insamling för återvinning av förpackningar.

Vi arbetar kontinuerligt för att anpassa oss till, och arbeta proaktivt inför, förändrade förutsättningar. Ett sådant exempel är investeringen i rökgasrening på Beleverket, för att klara (och överträffa) kommande reningskrav.

Minimera, återbruka och återvinna är ledorden

Avfall är en utmaning för hela vårt samhälle. Vårt mål är att göra det så enkelt att återbruka och återvinna det som går. Och låta resten gå till energiotvinning och säker lagring. Vi vill också inspirera och undervisa våra invånare, så att vi tillsammans kan lösa avfallsutmaningen här hemma.

Hässleholm har länge varit en föregångskommun vad gäller sopsortering och återvinning. 1984 blev Hässleholm första kommunen i Skåne som införde glasåtervinning, med specialdesignade "svampar" runt om i kommunen. Och 1997 var kommunen först i landet med fullt utbyggt källsortering hos såväl enfamiljshushåll som i flerfamiljshus.

Ansvar för insamling och återvinning

Affärsområde Renhållning ansvarar för insamling av kommunalt avfall och tömning av enskilda avlopp och fettavskiljare i hela Hässleholms kommun. Insamling av avfall från flerfamiljshus och företag samt slamtömning sker i egen regi, medan övrig insamling är utlagt på entreprenad. Vi driver och utvecklar också sex återvinningscentraler runt om i kommunen där både privatpersoner och verksamheter kan lämna grovavfall och farligt avfall.

En annan viktig del av verksamheten är ett pedagogiskt ansvar att utbilda kommuninvånarna i avfallsfrågor. Detta för att undvika kostnader och i slutändan minska Hässleholms klimatpåverkan. Vår miljökommunikation riktar sig mot alla åldrar, från små barn, där våra välkända sopsamlarmonster är kärnan, till vuxna.

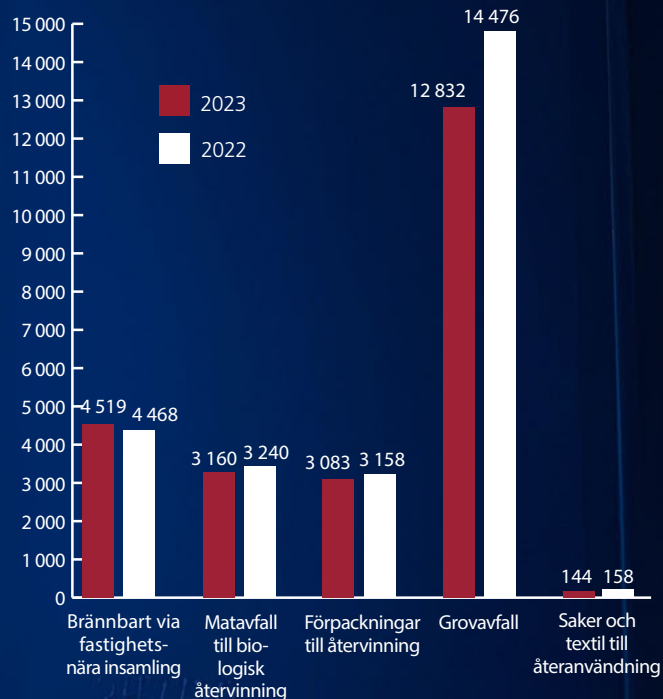
”

Hässleholm har en lång tradition som föregångskommun inom sortering och återvinning av hushållsavfall. Det kommer vi att fortsätta arbeta för att vara.

Mats Didriksson, VD



Mängden avfall (ton)



Ny resursoptimeringsplan

Under året har även arbete pågått med att revidera förslaget på ny resursoptimeringsplan (ROP), vilket är Hässleholm kommuns namn på den avfallsplan som varje kommun måste ha. Planen ska konkretisera kommunens arbete med avfallsfrågor och bidra till att motivera såväl kommunens medarbetare som invånare och andra verksamheter till att öka återvinningen och främja förebyggandet av avfall. Planen har fyra mål :

- Gemensamt förebygga uppkomsten av avfall
- Ta vara på resurser innan det blir avfall
- Hållbar avfallshantering – öka återvinningsgraden inom kommun och näringsliv
- Öka engagemanget kring minskad nedskräpning i kommunen

Kommunfullmäktige beslutar om planen strax efter årsskiftet 2024 (i slutet på januari) och ROP:en kommer då att gälla för 2024-2027.

Fjärde bästa avfallskommun

De senaste 11 åren har Avfall Sverige rankat Sveriges kommuner genom ett sammanvägt index som speglar kvaliteten i avfallshanteringen inom områdena; avfallsmängder, förebyggande arbete, återvinning av material och kundnöjdhet. I 2023 års undersökning placerade sig Hässleholm på en hedrande 4:e plats, jämfört med plats 24 föregående år. Bäst i Sverige blev Östra Göinge följt av Osby och Kristianstad. Med andra ord, ett styrkebesked för hela nordöstra Skåne!

Nya sopbilar

Under året har renhållningsverksamheten investerat i två nya fordon för insamling. En av bilarna har tre tömningsfack istället för två och det andra fordonet är kommunens första eldrivna sopbil, en tydlig signal kring vårt miljöansvar – och en åtgärd för minskat buller i stadsmiljön. De nya inköpen har också inneburit förändrade ruttor och justerad bemanning.

Utveckling av återvinningscentraler

Vi arbetar ständigt med att utveckla och förbättra våra återvinningscentraler. Under 2023 har vi färdigställt vår nya anläggning för mottagning av farligt avfall i Vankiva. Vi har även möjliggjort inlämning av stearinljus och matfett/matolja på alla våra återvinningscentraler.

Den 20 juni invigdes den nya pantmaskinen på återvinningscentralen i Vankiva. Där är det möjligt att panta alla burkar och flaskor på en gång, istället för en i taget. Ersättningen kan fås via bankkonto, swish eller med insläsningen i butik. Man kan också välja att skänka pengarna till välgörande ändamål.

Fokus på effektivitet och arbetsmiljö

Under det kommande året fortsätter arbetet med att öka återbruk och minska restavfall, men också minskning av energikonsumtion och modernisering av anläggningar och arbetsprocesser. Med hjälp av ett nytt ledningssystem kommer också arbetsmiljöarbetet att systematiseras och förbättras.

Lokal fjärrvärme ger hållbara fördelar

I 50 år har vår egen fjärrvärme varit en tydlig symbol för ett hållbart liv i Hässleholm. För att höga skorstenar och ljusen från ackumulatortanken syns, men framför allt för skillnaden den gör. Med hållbar och bekväm värme för boende och företag och med bidrag till elsystemet. En symbol för hur vi i lilla Hässleholm kan vara en del av energiomställningen som krävs för vår framtid.

Sedan 1972 har vi producerat fjärrvärme till villor, flerfamiljshus och företag i Hässleholms kommun. Från början var målet att minska oljeberoendet genom mer effektiv förbränning. Idag är fjärrvärmeproduktionen helt baserad på förnybara och återvunna bränslen, som biobränsle och energiåtervinning av utsorterat brännbart avfall. Hållbarhetsfokus och omsorg om miljön genomsyrar hela verksamheten.

Affärsområde Fjärrvärmes ansvar inkluderar bränsleförsörjning, drift, underhåll, distribution och utveckling av fjärrvärmerna i Hässleholms kommun. Produktionen sker vid anläggningarna i Hässleholm och Tyringe och distribueras i fjärrvärmenäten i Hässleholms och Tyringes tätorter. Vi arbetar kontinuerligt med utbyggnad av näten till nya områden, när förutsättningar och tillräckligt stort intresse finns.

”

Fjärrvärmerna är en möjliggörare av samhällets omställning för att klara klimatmålen, genom att avlasta elsystemet, utnyttja hållbara energikällor och bidra med elproduktion.

Andreas Lagerblad, chef för Affärsområde Fjärrvärme





172 000 meter
ledningsnät i Hässleholm och Tyinge

En utmanande bränslesituation

Under 2023 har affärsområdets verksamhet präglats av kostnadsökningar och utmaningar i bränsleförsörjningen. Kriget i Ukraina har inneburit en stor brist på biobränsle i Europa och därmed ökande priser. Samtidigt har den inbromsande byggsektorn gett minskade volymer av rivningsavfall och restprodukter från sågverk. Även avfallsströmmarna har påverkats av bland annat ökade transportkostnader. Sammantaget har detta gjort det nödvändigt med prisökningar för våra fjärrvärmekunder.

Ökat intresse för fjärrvärme

Intresset för fjärrvärme är större än någonsin i Hässleholm.

Stigande energikostnader gör att fler kommuninvånare vill ha en stabil och kostnadseffektiv energiförbrukning. Redan i juni hade Hässleholm Miljö installerat fjärrvärme hos fler kunder än under hela förra året. Även efter prishöjningar har Hässleholm ett lägre fjärrvärmepris än genomsnittet i Sverige.

Rökgasrening största miljöprojektet

Årets i särklass största projekt för affärsområdet är installationen av en avancerad anläggning för kondensering och rening av rökgaser från fjärrvärmeproduktionen i Beleverket. Det är Hässleholms största pågående miljöinvestering och kommer att resultera i både effektivare fjärrvärme, minskad användning av dricksvatten och ännu renare luft i Hässleholm.

Anläggningen möjliggör att de heta rökgaserna från förbränningen kyls ner och kondenseras till vatten som renas i flera steg, från skadliga ämnen som svaveldioxid och väteklorid. Överskottsvärmen går in i fjärrvärmesystemet och minskar därmed bränslebehovet med upp till 20 %. Det renade vattnet kan användas i processerna på värmeverket istället för dricksvatten. Och reningen resulterar i över 90 % mindre utsläpp till luften. Med andra ord, såväl en effektivitetshöjning som en miljöinvestering.

Fjärrvärme en nyckel till att nå klimatmålen

Fjärrvärmen har en viktig roll att spela i samhällets energiomställning. Fjärrvärmen avlastar elsystemet genom att tillhandahålla effektiv och hållbar uppvärmning av samhället och ger därmed utrymme till elektrifiering av industrier och transporter. Samtidigt kan fjärrvärmearläggningarna bidra med elproduktion (kraftvärme). I slutet av året tecknade vi avtal med E.ON om att gå in som partner i det lokala elnätets flexibilitetsmarknad. Det innebär ett åtagande att ställa om energiproduktionen i fjärrvärmeverket i Hässleholm för att producera maximal mängd el när det behövs som allra mest i Hässleholm och i samhället.

Inför framtiden är satsning på utökad kraftvärmeproduktion ett fokusområde. Ett annat är hanteringen av plast i restavfall, som ger upphov till utsläpp av fossil koldioxid. Utmaningen för samhället ligger i såväl minskning av mängden fossil plast, förbättrad materialåtervinning och, för fjärrvärmeproduktionen, att fånga in och lagra koldioxiden vid förbränning.

”

Vår ambition är att fortsätta utveckla HKC i framtiden. För att vara en positiv kraft för miljön och skapa arbetstillfällen till kommunen. Att hantera avfall på ett sätt som är bra för både människor, djur och natur är allas ansvar.

Daniel Näslund, chef för Affärsområde Hässleholms Kretsloppscenter



Avfallshantering för ett giftfritt samhälle

Långt utanför centrum ligger Hässleholms Kretsloppscenter. Här finns plats för allt från den minsta mjölkkartong till gigantiska asfaltshögar. Där allt som blir över kommer till rätt plats för miljöns bästa. Sorterat, renat, återbrukat och säkert lagrat.

Historien om avfallsanläggningen i Vankiva börjar redan 1979, när kommunen köpte 70 hektar mark utanför Hässleholm, för att klara sophanteringens en lång tid framöver. Med tiden förändrades synen på avfall, från förvaring till återvinning och 2005, med nya tillstånd, stod Hässleholm inför ett vägskäl. Att utveckla och låta andra sköta hanteringen, eller utveckla. Man valde det senare, att satsa i Vankiva, och Hässleholms Kretsloppscenter (HKC) bildades.

Idag hanterar HKC över 250 000 ton avfall per år. Dels som mellanstation för avfall från hushåll och företag i kommunen – som brännbart avfall som ska bli till fjärrvärme i Beleverket och matavfall som behandlas och skickas vidare till en biogasanläggning. Men här tar vi också emot bland annat förorenad jord, slam, oljeförorenat vatten och rivningsavfall, från kunder i hela södra Sverige (och i vissa fall längre bort än så). Uppdraget är att rena från gifter, återanvända det som går och förvara resten på ett säkert sätt.

En bred kompetens

HKC är en konkurrensutsatt verksamhet med ett starkt kundfokus. För att driva verksamheten krävs en bred kompetens inom en rad områden, som avfallshantering, projektledning, affärsutveckling, miljökompetens samt produktions- och driftsplanering.

Cirkularitet, med återvinning av avfall till byggsektorn och energiproduktion från gas- och solenergi är en viktig del av verksamheten. Liksom en ansvarsfull hantering av lakvatten, deponigas och andra restprodukter.



Deponi av kraftigt förorenat avfall är en stor del av HKCs erbjudande till marknaden. I en bransch där oro kring oseriösa aktörer finns, står Hässleholm som garant för ett ansvarsfullt och långsiktigt hanterande av miljöfaror.

Byggsektor i kris påverkar resultatet

Under 2023 har inbromsningen inom byggsektorn även påverkat HKC. Under de senaste åren har just bygg- och anläggningsavfall stått för en stor del av omsättningen, på grund av en stor efterfrågan. Ett fokus under året har därför varit att öka marknadsinsatserna inom andra segment, främst processindustri. Men vi har också ökat kapaciteten för att stå redo när konjunkturen vänder. Alla prognoser talar för en fortsatt svag marknad och efterfrågan inom byggsektorn under 2024, detta kommer fortsatt att ställa höga krav på anpassning och effektivt marknadsarbete.

Fler deponiceller och invigning av OP2

Under året har vi ökat kapaciteten inom deponi med tre nya deponiceller, varav en specialiserad på asbestavfall. Vi har också tagit i drift det andra steget av vår anläggning för avskiljning och rening av oljeförorenat vatten, OP2, vilket innebär en kraftigt ökad produktionskapacitet. Detta är ett område där vi är långt framme i utvecklingen och ser en god marknadspotential, i segment som industri, bil- och tanktvättar och brunnar. Till våren 2024 sker en större kundaktivitet för att presentera den nya anläggningen.

Utveckling på flera områden

Ett intressant område för utveckling är internationella avfallsflöden, där vi redan är verksamma men ser potential att utöka.

Under 2023 har vi också fokuserat på utveckling av säkerhetsarbetet för personal och kunder samt på arbetsmiljöarbete. En annan strategisk aktivitet är att utveckla dialogen med tillsynsmyndigheter och andra intressenter, för att tydligt kommunicera våra planer och ambitioner.

Anpassning för framtiden

Inför framtiden är det en utmaning att förbereda HKC för klimatförändringar, med extrem torka eller kraftiga skyfall. Vi måste också kunna anpassa oss till ökade lagkrav och balansera marknadsförändringar. Ett område att utforska är också en ökad produktion av grön el. Fortsatt expansion finns också i planerna. I direkt anslutning till HKC har bolaget förvärvat drygt 7 hektar skogsmark, som kan användas för en framtida ny återvinningscentral. Hos oss i Vankiva finns utrymmet, kompetensen och definitivt ambitionerna.



128 000 m³

lakvatten har renats under 2023

Stora investeringar i framtidens vatten

Att kunna dricka rent vatten ur kranen, ha avlopp som fungerar och bada i friska sjöar tar vi som en självklarhet. Men idag är utmaningarna i vattensystemet större än någonsin. Med kompetens och investeringar ska vi säkra vattnet i Hässleholms kommun, även för kommande generationer av invånare.

Infrastrukturen för vatten och avlopp står inför stora utmaningar. Liksom i resten av Sverige byggdes stora delar av strukturen upp i mitten av 1900-talet och behovet av modernisering är stort. Arbetet med att modernisera och utöka anläggningar och ledningar kommer att präglade arbetet i affärsområdet under många år framöver.

Ansvar för vattnets kretslopp

I ansvaret för Affärsområde Vatten och avlopp ligger att producera och distribuera dricksvatten, transportera och rena spillvatten samt att avleda dagvatten. I uppdraget ingår också att sköta drift och underhåll av vattenverk, reningsverk, pumpstationer och allmänna VA-ledningar i hela Hässleholms kommun.

För att uppfylla uppdraget är utveckling och säkerställande av kvalitet en viktig del av verksamheten. Detta för att kunna uppfylla kommunens behov av vattentjänster idag och i framtiden.



”

Baserat på både krav och regler kan vi inte vänta med att investera i vårt vatten. Rent vatten och säker hantering av spillvatten och dagvatten är kanske de viktigaste grunderna för ett hållbart och välfungerande samhälle.

Cornelia Ljungerud, Chef för Affärsområde Vatten och avlopp



Stort investeringsbehov

Gamla ledningar, växande samhällen, klimatförändringar, ökande lagkrav och eftersatt underhåll gör att Hässleholm Miljö behöver investera stora summor de kommande 10-15 åren. Under 2023 har en 10-årig "moderniseringsplan" tagits fram, med en investeringsram om ca 120 Mkr årligen. Det är den största investeringen i infrastruktur för vatten och avlopp i kommunen under de senaste 50 åren.

Förnyelseprojekt i Hässleholm och Vinslöv

Ett stort förnyelseprojekt i tre etapper påbörjades i Vinslöv 2023 och kommer fortsätta under hela 2024. Vatten- och avloppsledningarna ska bytas ut och kapacitetsförstärkas och ett dagvattenmagasin ska anläggas, för att öka infrastrukturens kapacitet, minska risken för översvämningar i området och klara moderna miljökrav. Även på Östervärn och Väster i Hässleholms tätort har gamla ledningar bytts ut till nya som ska klara framtida belastning och minska risken för källaröversvämningar.

Nya avloppsreningsverk – Västra Torup först ut

Det finns även behov av att bygga helt nya avloppsreningsverk runt om i kommunen. Först ut är byggandet av ett nytt avloppsreningsverk i Västra Torup, som har projekterats

under 2023 och beräknas stå klart under 2025. Näst på tur är ett avloppsreningsverk i Hörja, och ett i Vittsjö.

Miljötilstånd och vattentjänstplan

Under året har vi fått beslut om nya miljötilstånd, bland annat för Västra Torups nya avloppsreningsverk och för att kunna hantera massor mer cirkulärt. Dessutom har vi lämnat in anmälan för ett nytt avloppsreningsverk i Hörja. Vittsjö vattenverk har fått en ny vattendom, så att grundvattenuttaget är säkrat för framtiden.

Tillsammans med kommunen har en vattentjänstplan tagits fram under 2023, enligt nya lagkrav. Syftet är en långsiktig planering för hur behovet av vatten och avlopp ska tillgodoses. Planen redovisar också hur våra anläggningar ska säkras för att klara framtida skyfall och ska vara vägledande för kommunens kommande planering.

Höjda taxor en nödvändighet

Det stora investeringsbehovet innebär också att bruksavgifterna i vatten- och avloppstaxan måste höjas. Redan under våren beslutade kommunfullmäktige om en höjning på 30 % 1 juli 2023 och 17 % från 1 januari 2024. Det innebär en kostnadsökning om ca 130 kr per månad för en normalvilla från 1 juli och ytterligare ca 128 kr från 1 januari 2024.

Många projekt framöver

Den höga investeringstakten och de många projekten kommer att fortsätta de kommande åren. Bolagets nya projektmodell är ett viktigt verktyg i genomförandet av moderniseringsplanen och fokus kommer också att läggas på att säkerställa tillgång till rätt kompetens.



Förvaltningsberättelse

Förvaltningsberättelse

Styrelsen och verkställande direktör för Hässleholm Miljö AB, organisationsnummer 556555-0349, avger följande års- och hållbarhetsredovisning för räkenskapsåret 2023.

Års- och hållbarhetsredovisningen är upprättad i svenska kronor, SEK. Om inte annat särskilt anges, redovisas alla belopp i tusentals kronor (tkr). Uppgifter inom parentes avser föregående år.

Ägarstruktur och juridisk form

Hässleholm Miljö AB är ett helägt kommunalt aktiebolag till Hässleholms Kommun.

Bolagets styrelse utses av Kommunfullmäktige i Hässleholms kommun. Företrädare för bolaget och dess styrelse genomför löpande planerings- och uppföljningssamtal med ägaren om verksamhetsfrågor och ekonomi.

Bolaget har sitt säte i Hässleholm och bedriver verksamhet inom Hässleholms Kommun.

Uppdrag och affärsområden

Enligt verksamhetsföremål i bolagsordningen vill kommunen, genom sitt ägande i bolaget, integrera och utveckla energi-, avfalls- och vatten och avloppsverksamheter i kommunen samt medverka i utvecklingen av ett hållbart samhälle. Verksamheten omfattar tre uppdrag: allmän vatten- och avloppsförsörjning, energi och renhållning. Dessa uppdrag genomförs i fyra affärsområden: Vatten och Avlopp (VA), Fjärrvärme (Fjv), Hässleholms Kretsloppscenter (HKC) och Renhållning.

Affärsområde VA ansvarar för att producera och distribuera dricksvatten, transportera och rena spillvatten samt avleda dagvatten. Arbetet går ut på att säkra och utveckla drift och

leverans så att kommunens behov av VA-tjänster fungerar nu och i framtiden. Affärsområdet serverar drygt 40 000 av kommunens invånare med dricksvatten via 13 vattenverk, driver ett 120-tal pumpstationer och 15 reningsanläggningar med olika kapacitet och funktion, från små anläggningar för 200 personer till Hässleholms reningsverk med en kapacitet för 45 000 personer. Reningsanläggningarna runt om i kommunen bidrar till att hålla sjöar och vattendrag rena och friska. Producerad mängd dricksvatten år 2023 var 3 518 679 (3 801 189) m³ och behandlad mängd spillvatten 6 316 888 (5 869 925) m³. Bolaget tar fram utredningar till beslut enligt Lag (2006:412) om allmänna vattentjänster för kommunens beslutade VA-utbyggnadsplan.

Fjärrvärme är en verksamhet som verkar på en konkurrensutsatt lokal värmemarknad med ca 2 885 anslutna fastigheter vilka består av såväl villor som flerfamiljshus, industrier och kommersiella fastigheter. Bolaget har 2 450 kunder, varav 300 företagskunder. Fjärrvärmesystemet är helt baserat på förnybara och återvunna bränslen och erbjuder avfallsbehandlings- och energitjänster för energiåtervinning av avfall på en konkurrensutsatt marknad. Energisystemet består av två fjärrvärmesystem, ett i Hässleholm och ett i Tyringe samt två fjärrvärmenät på sammanlagt 176 155 (174 539) meter. Den årliga produktionen uppgick till 238 (232) GWh värme, av dessa såldes 199 (194) GWh, 23 % (24) % till privatkunder och 76 (77) % till företagskunder. Elproduktion i kraftvärmepannan uppgick till 9,9 (11,3) GWh. Av dessa såldes 4,1 (5,3) GWh och övrigt användes internt på anläggningen. 64 (19) nya privatkunder och 6 (5) företagskunder tillkom under året, 45 (44) växlarbyten genomfördes och 54 (3) nya trygghetsavtal tecknades. Cirka 2100 (1 800) meter ledningar

lades ner, varav 100 (700) m är utbyte av gamla ledningar. Den tekniska tillgängligheten, alltså den faktiska driften i relation till den planerade driften, var 99,2 % på biobränslepanna och 97,5% på avfallspannan (99 % år 2022).

Renhållningsaffären ansvarar för samtliga processer som hanterar insamling och behandling av kommunalt avfall. Verksamheten finansieras genom avfallsavgifter som beslutas av kommunfullmäktigt i en avfallstaxa. Hämtning av avfall hos villa-, fritids- och flerfamiljshus samt verksamheter genomförs till stor del i egen regi. Kommunalt avfall samlas in från 15 600 en- och tvåfamiljshus, 1 035 fritidshus och 10 225 hushåll i flerbostadshus samt 629 verksamheter. Fastighetsnära insamling (FNI) av utsorterat avfall sker via 4-facks kärl för villor och fritidshus samt 1-facks kärl, container eller underjordsbehållare för flerfamiljshus och verksamheter. Grovavfall samlas in fastighetsnära eller via återvinningscentral (ÅVC). Insamlingen sker även genom sex återvinningscentraler (ÅVC) där både privatpersoner och verksamheter kan lämna grovavfall, förpackningar, farligt avfall och material till återbruk. Drygt 6 000 enskilda avloppsanläggningar och knappt 90 fettavskiljare i kommunen töms i egen regi medan fem latrinabonnamang samlas in på entreprenad. Genom informationsinsatser bidrar bolaget till utvecklingen av en ökad resurseffektivitet och återvinning hos verksamheter och medborgare.

Fastighetsnära insamling resulterade år 2023 i 4 519 (4 468) ton brännbart avfall och 3 160 (3 240) ton matavfall till biologisk behandling. Via både FNI och ÅVC samlades 3 083 (3 158) ton förpackningsavfall in till återvinning. Via ÅVC togs 12 832 (14 476) ton grovavfall emot och totalt lämnades 144 (158) ton av föremål och textil till



återanvändning. Återvinningscentralerna höll öppet i totalt 6 010 (6 023) timmar och tog emot 117 009 (127 116) besökare.

HKC är ett affärsområde som verkar på en konkurrensutsatt marknad. Aktiviteterna inom HKC är starkt kunddrivna där erbjudna tjänster är tydligt anpassade till marknadens behov och krav. Segmentet industriell avfallshantering har en stark koppling till konjunktur och övrig industriverksamhet. Affärsmodellen bygger till stor del på ett aktivt sälj- och marknadsarbete med uppbyggnad av kund- och försäljningskanaler. Under året har detta ytterligare intensifierats genom en ny organisation.

Effekterna av en allt svagare marknad, tydligt påverkad av hög inflation, stigande räntor och minskad konsumtion, visar sig tydligt under inledningen av 2023. Försäljningen minskade med 10% jämfört med 2022. Den största minskningen syns inom bygg- och anläggningsbranschen. Senare delen av 2023 har visat på viss återhämtning, dock är byggsektorn fortsatt svag. Avfall från process- och tillverkningsindustri har inte påverkats i samma utsträckning, det samma gäller för infrastrukturuområdet. Utfall för 2023 ligger på 210 000 (235 000) ton industriavfall vilket är en volymminskning med ca 10 %. Av dessa är drygt 105 000 (130 000) ton förorenade jordar, 18 000 (12 000) ton oljehaltigt vatten och slam och 25 000 (22 000) ton avfall från olika infrastrukturprojekt. Under 2023 producerades 689 055 (726 894) kWh el från utvinning av deponigas, 11 000 (11 200) kWh solenergi och vid anläggningens reningsverk processades 127 624 (116 125) m³ lakvatten

Viktiga händelser år 2023

Väsentliga händelser under räkenskapsåret och efter räkenskapsårets utgång

Strategiska processer

I januari trädde den nya organisationen i kraft där de operativa verksamheterna organiseras per affärsområde, dvs VA, Fjärrvärme, Renhållning och HKC. De administrativa, stödjande och delvis styrande funktionerna, organiseras bolagsövergripande.

Bolagsstrategin "HMAB Strategi 2030" reviderades i år. Rysslands invasion i Ukraina ledde till nya förutsättningar för bolaget vad gäller energi- och råvarumarknader, konjunktur i byggbranschen, inflationen och ränteläget. Även hushållens konsumtionsvanor och priskänslighet förändrades. Den gamla strategin omfattade inte VA-verksamheten. Dessutom visade en översyn av strategin på behovet av att revidera visionen och de bolagsövergripande mål som delvis hade blivit irrelevanta och delvis svåra att följa upp. I takt med ökande hållbarhetsambitioner i Europa och Sverige blev det uppenbart att hållbarhetsstyrningen skulle inkluderas tydligare i bolagsstrategin.

Revideringsarbetet byggde på delaktighet och förtroende, varför personal från olika delar av verksamheten involverades, särskilt styrelsen, ledningsgruppen, chefsgruppen och utvecklingsfunktioner i de olika affärsområdena. Medarbetarna informerades kontinuerligt. Projektet, med hållbarhetsutvecklaren som projektledare, inkluderade en uppföljning och utvärdering av den gamla strategin, revidering av nuläget för bolaget och dess affärsområden, omvärldsbevakningar, benchmarking, väsentlighetsanalyser samt workshops och arbetsmöten. Arbetet med att implementera den reviderade strategin är i full gång och kommer att påverka de kommande årens verksamhetsplanering och styrning av bolaget.

Den reviderade strategin utgör en ram för ledningens strategiska planering som syftar till att säkerställa konkurrensfördelar och därigenom skapa värde för organisationen och dess intressenter, idag och i framtiden. En översyn av bolagets styrmodell för anpassning till den nya strategin genomfördes i slutet på året och kommer att påverka ledningsprocesser framöver. För att kvalitetssäkra dessa processer kommer även viktiga IT-system att bytas ut nästa år, t.ex. affärssystem, system för kundhantering och debitering och även system för hållbarhetsredovisning.

I syfte att effektivisera och kvalitetssäkra samt säkerställa ett fungerande förbättringsarbete genomfördes under våren en omfattande GAP-analys av hela verksamheten i relation till såväl miljö-, arbetsmiljö- som kvalitetsstandard (ISO 14001, ISO 45001 och ISO 9001). Därefter antogs en plan för implementering av ett ledningssystem för hela verksamheten, som kommer genomföras i olika faser under flera år framöver tills samtliga krav som standarderna ställer inkorporerats.

Nya riktlinjer för projektarbete togs fram för bättre styrning av prioriteringar, ekonomi och resurser i linje med den reviderade strategin. Riktlinjerna innehåller en gemensam struktur för hur projekt ska drivas och innehåller krav på effektmål kopplat till HMAB Strategi 2030.

Investeringar och utvecklingar

Investeringar med över 200 (122) Mkr nerlagda medel genomfördes i år.

Stora delar av Sveriges vatten- och avloppsinfrastruktur byggdes ut i mitten av 1900-talet och står idag inför nya utmaningar. Ledningsnät och anläggningar behöver förnyas, byggas ut och anpassas efter dagens och framtidens behov. VA-nätet i Hässleholm är inget undantag och bolagsstyrelsen fastställer årligen, i enlighet med Lag (2006:412) om allmänna vattentjänster, en projektspecificerad långsiktig investerings-

plan utifrån ständigt uppdaterade behovsanalyser. VA-förnyelse på drygt 16 Mkr omfattade områdena Väster och Östervärn i Hässleholms stad samt delar av Sösdala. I Vinslöv förstärktes ledningar för dag- och spillvatten (cirka 11,5 Mkr) och i Hästveda moderniserades reningsverket (drygt 1 Mkr). Projektering av ett nytt reningsverk i Västra Torup är i full gång. Arbetet inom VA genererar stora mängder schaktmassor och bolaget lyckats återanvända 2013 kubikmeter siktat material, en satsning som gav relativt stor uppmärksamhet i branschen. För detta arbete iordningsställdes ett område på reningsverket i Hässleholm (2,8 Mkr). Arbetet med att upprätta Hässleholms första vattenkiosk är påbörjat.

Enligt nya myndighetskrav byggdes och togs en ny anläggning i bruk för rening och kondensering av rök från avfallspannan i Hässleholm. Anläggningen producerar 20 procent mer energi från avfallet och renar kondens till tekniskt vatten. Investeringen på 75 Mkr (66 Mkr år 2023) innebär minskad förbrukning av biobränsle och dricksvatten samt minskade driftkostnader. Avfallspannans tak och sidopaneler renoverades med Inconel, en oxidations- och korrosionsresistent legering som tål höga temperaturer. Arbetet innebär minskad förbrukning av stål och aluminium samtidigt som pannans livslängd förlängs (3 Mkr).

För att förbättra hantering och minimera risker för besökare, personal och entreprenörer byggdes ett nytt hus för mottagning av farligt avfall på återvinningscentralen i Vankiva (6 Mkr).

Trots den svagare byggmarknaden har satsningar på HKC fortsatt. Deponiytan för asbest som byggdes förra året togs i bruk och två nya deponiceller, en för icke farligt avfall (6,5 Mkr) och en för farligt avfall (5,6 Mkr år 2022 och 1 Mkr år 2023) färdigställdes i år. Ett projekt kring klimatanpassning av lakvatten- och dagvattensystemet har färdigställts och rapporterats och en åtgärdslista håller på att

genomföras. Bland annat har en ny dagvattendamm i norr gjorts klar och dagvattendiken restaurerats. Även en pilot för PFAS-rening har genomförts.

Lokaler

En del av företagets lokaler och kontor renoverades i år. Miljöhänsyn togs vid val av material och inredning, som exempelvis koldioxidabsorberande tak på vattenverket vid Galgbacken och återbrukade möbler på de flesta anläggningar. Autoport anpassades till flexibelt, aktivitetsbaserat arbetssätt med 65% återbruk av möbler.

Införskaffande av fordon och maskiner

- Ny lastmaskin till fjärrvärmeanläggningen i Hässleholm
- Begagnad lastmaskin till VA-rörnät
- Trefacksbil för avfallsinsamling
- En 100 % eldrivet renhållningsfordon
- Krossmaskin för behandling av avfall på HKC

Krossen är av modell Tana med 580 bhp, med en kapacitet på upp till 60 ton/h färdigbehandlat material. Den är utrustad så att vi, med enkla medel, kan justera och köra en mängd olika storlekar och fraktioner. Den är även utrustad med magnet för att urskilja metall från det brännbara, vilket är bra för återvinningen. Krossen gör det möjligt att utvidga vår verksamhet med fler och miljöbättre produkter samtidigt som vi minskar beroendet från andra leverantörer.

Priser och taxor

Under sommaren 2022 förändrades prismodellen för företagskunderna och effektkomponenten står numera för en större del av det totala priset än tidigare. Den fasta delen av kostnaden lyfts bort vilket leder till att alla kostnader blir påverkbara och att energieffektiviseringar ger ekonomiska

uppsidor för kunderna. Från den 1 januari 2023 förändrades prismodellen för privatkunder för att bättre spegla produktionskostnaderna och olikheter mellan näten i Tyringe och Hässleholm. Årskostnaden blir dock densamma oavsett vilket nät en kund tillhör. Sedan 2015 deltar bolaget i Prisdialogen, ett system för transparent prissättning av svensk fjärrvärme utvecklat i samverkan mellan Energiföretagen, Riksbyggen, Fastighetsägarna och Sveriges Allmännytta. Fjärrvärmepriset höjdes med 6,5 % (1 % i januari 2022). Vid prisdialogens avslutande samrådsmöte presenterades en prisökning från 1 januari 2024 på 15%.

Baserat på konsumentprisindex höjdes bruksavgiften i VA-taxan med 8,49 % den 1 januari 2023 (3,39 % i januari 2022). I april beslutade kommunfullmäktige om en förändring av taxans uppbyggnad enligt en ny branschstandard (P120) som Svenskt Vatten tagit fram i linje med den nya Lagen om allmänna vattentjänster. Den nya modellen, inklusive en höjning med 30 % för bruksavgifter samt justering av anläggningstaxan för en kostnadstäckning om 84 %, trädde i kraft den 1 juli. I beslutet ingick även en höjning med 17 % för bruksavgiften och 19 % för anläggningsavgiften att gälla från den 1 januari 2024.

Den 1 januari 2023 justerades avgifterna i renhållningstaxan upp med 10,2 % (3,6 % år 2022) enligt avfallsindex. Höjningen med 6,5 % kommer att gälla från den 1 januari 2024.

Personal

HMAB står inför en stor generations- och kompetensväxling då över 33 % av personalen uppnår pensionsålder (65 år) inom en 10-årsperiod. Det ställer höga krav på att starta tillsättningar i god tid eftersom det råder brist inom många yrkesgrupper och för att konkurrensen om kompetensen är märkbar. Arbetet går ut på att säkerställa strategiska överlapp som minimerar risken för kostsamma personal-

glapp och som säkrar kunskapsöverföringen mellan ny och befintlig personal.

För att arbeta proaktivt med långsiktig kompetensförsörjning samarbetar bolaget fortsatt med Yrkesakademien och Yrkehögskola Syd samt tar emot LIA-studenter. Samverkan med akademien utökades i år genom strategiska möten med högskolor samt projektarbete med universitetsstudenter. HMAB tog emot praoelever från grundskolan samt medverkade på Framtidsmässan. Detta för att få en möjlighet att vara med och påverka vilken inriktning elever väljer när det är dags för gymnasievalet.

Den 1 januari 2023 gick kommuner, regioner och kommunala bolag in i ett nytt avgiftsbestämt pensionssystem, så även HMAB. Det nya avtalet, AKAP-KR, är ett avgiftsbestämt pensionssystem i likhet med det gamla avtalet PA KFS-09. I det nya systemet är pensionsavgiften högre, 6 % istället för 4,5 % för löner upp till 7,5 inkomstbasbelopp och 31,5 % istället för 30 % för löner över 7,5 inkomstbasbelopp.

Viktiga externa faktorer som påverkat bolagets ställning och resultat

Invasionen av Ukraina fortsätter att påverka energimarknaden, konjunkturen och inflationstakten samt ränteläget. Även i år har priser på råvaror, drivmedel och räntor ökat markant samt att bristen på vissa råvaror orsakat vissa leveransförändringar som i sin tur fördröjer investeringstakten. Vissa reservdelar är också svåra att få fram.

Det mer spända säkerhetsläget aktualiserar kris- och beredskapsarbetet i Sverige, i kommunen och i bolaget. En ny krisledningspolicy beslutades av styrelsen och reviderade riktlinjer för kris och beredskap har tagits fram.

Prisbilderna för biobränsle har förändrats ansevärt på grund av världsomständigheterna. Samtidigt ökar efterfrågan på fjärrvärme med nybyggnation av både större och mindre fastigheter.



Ränteutvecklingen under 2022 och 2023 har i hög grad påverkat bolagets kreditkostnader. Dessa är väsentliga som ett resultat av lånefinansieringen av VA:s stora reinvesteringsbehov. Även omsättningen av befintliga krediter inom andra delar av bolaget bidrar till ökade räntekostnader.

På grund av de kraftigt höjda elpriserna under vintern 2022 och 2023 beslutade Energimarknadsmyndigheten i början på 2023 om ett möjligt elstöd för företag. HMAB beviljades detta elstöd och utbetalning till bolaget har skett med 6 431 tkr under 2023.

Speciella omständigheter som i särskilt hög grad rör bolaget

I maj ändrades kommunens politiska styre efter en förtroendekris för det avgående Sverigedemokratiska kommunalrådet. Kommunens styrs därefter av Socialdemokraterna i samarbete med Moderaterna. Bolagets styrelsesammansättning förändrades något. En ny ordförande tillträdde i juni.

Enligt miljöbalken ska det för varje kommun finnas en renhållningsordning som innehåller en avfallsplan och föreskrifter och som antas av kommunfullmäktige. Renhållningsordningen ska revideras var fjärde år. På kommunens vägnar fick bolaget år 2020 ett uppdrag att leda arbetet med att ta fram en ny renhållningsordning. Coronapandemin försenade arbetet och ett förslag presenterades till slut år 2022 men avstogs. Under år 2023 har förslaget reviderats och skickats åter på remiss till kommunens olika delar. Ett beslut om antagandet väntas under 2024.

Från 1 januari 2024 gäller krav på utsortering och separat insamling av bioavfall från hushåll och verksamheter. På ÄVC:er finns nu möjlighet att lämna matfett i en förpackning, t.ex. PET-flaska. Matfettet separeras sedan och omvandlas till biogas och biogödsel. Förpackningarna återvinns.

En ny Lag om allmänna vattentjänster trädde i kraft



1 januari 2023. Bolaget deltog i kommunens arbete med att ta fram en ny Vattentjänstplan samt nya Allmänna bestämmelser för VA-anläggningar. Den nya planen väntas beslutas av Kommunfullmäktigen i januari 2024.

Bolaget finanspolicy är beslutad av styrelsen och ligger i linje med Hässleholms Kommuns ägardirektiv.

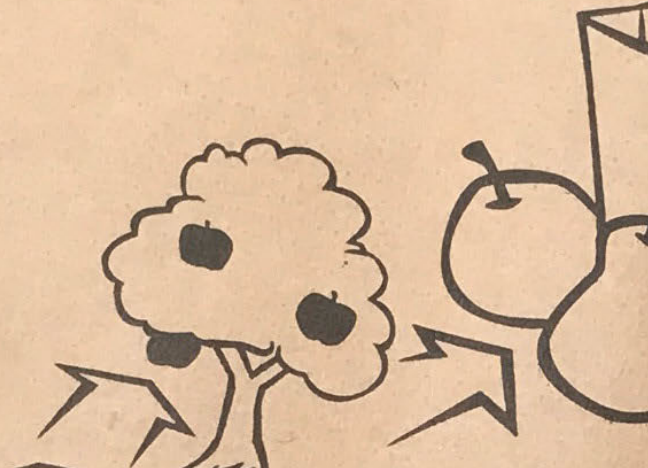
Hässleholms kommun går i borgen för bolagets krediter och tar ut en borgensavgift för samtliga verksamhetsområden. Borgensavgiften till Hässleholms kommun utgör en väsentlig finansiell kostnad för bolaget och finansieras via respektive taxa. Dagens beviljade borgensåtagande har en taknivå på 993 000 tkr som kommer att nås under första kvartalet 2024. En ansökan om att höja borgenstaket till 2 500 000 tkr är återremitterad från Kommunfullmäktige till Kommunstyrelsen för beslut under första kvartalet 2024. Den största anledningen till ansökan om ett betydligt högre borgenstak är reinvesteringsbehovet av VA-verksamheten.

En omvärdering av nyttjandeperioderna för ledningsnäten är genomförd och under 2023 förlängdes avskrivningstiderna för ledningsnät inom fjärrvärme och VA från nuvarande avskrivningstider på 30 - 33 år till avskrivningstider på 40 - 60 år. Detta medför lägre avskrivningskostnader framöver och är gynnsamt för våra kunder.

Priset för utsläppsrätter har ökat kraftigt de senaste två åren och leder till högre kostnader för energiåtervinningen av avfall då den fria tilldelningen av utsläppsrätter minskar avsevärt. En policy för att säkra utsläppsrätter beslutades av styrelsen i höstas. En framtida kostnad per utsläppsrätt på cirka 1 tkr påverkar rörelsekostnaderna med ca 8 - 10 %. Avfallsförbränningsskatten togs bort den 1 januari 2023. Detta påverkar kostnaden för det avfall som förbränns inom fjärrvärmeverksamheten och minskar kostnaderna för hanteringen av aska. Under 2023 minskade kostnaden för hantering av aska avseende förbränningsskatten med 1 014 tkr.

Hållbarhetsrapportering

FRUKT- OCH
+ MATAV



Hållbarhetsrapportering

Omfattning

Hållbarhetsrapporteringen har samma omfattning som den finansiella rapporten och täcker hela bolaget. Den följer det finansiella räkenskapsåret (1 januari till och med 31 december) och publiceras årligen. Den utformas för att uppfylla kraven i Årsredovisningslagen (ÅRL). Den nya EU-standarden för hållbarhetsrapportering (European Sustainability Reporting Standard, ESRS) enligt det nya direktivet om hållbarhetsrapportering (Corporate Sustainability Reporting Directive, CSRD) har varit vägledande för utformning av årets rapport och innebär ett förändrat upplägg jämfört med förra årets. Årsredovisningslagen (ÅRL) kommer att anpassas till direktivet och bolaget kan komma att omfattas av kravet att följa den nya standarden från räkenskapsår 2025.

Ämnesmässigt anges rapportens omfattning under Hållbarhetsindex. Rapporten omfattar bolagets hela verksamhet och kommer på sikt att utökas för att täcka värdekedjan på ett ändamålsenligt sätt. Klimatpåverkan från värdekedjan, både uppströms och nedströms, beräknades enligt metodiken för klimatbokslutet och innebär en del uppskattade värden samt indirekt vedertaget data i form av nyckeltal för t.ex. livscykelanalyser för olika branscher eller produkter. Uppföljningen och rapportering gällande övriga väsentliga hållbarhetsfrågor kommer att utvecklas inför rapportering för 2025. En utredning kring datainsamling, inkl. datasystem ska genomföras.

En rutin för års- och hållbarhetsredovisning togs fram i år. Den beskriver ansvar, uppgifter och tidsplan för att säkerställa att rapporten uppfyller gällande lagkrav och intressenternas förväntningar. Rutinen är ett levande dokument som kommer att uppdateras de kommande åren i takt med anpassningar

enligt de nya reglerna.

Ingen information exkluderades på grund av sekretess.

Ansvar och styrning, ett viktigt pussel för att få koll på helheten

Utgångspunkt för bolagsstyrning

Verksamheten i HMAB styrs av bolagsordning, ägarpolicy, ägardirektiv samt av styrelsen i oktober 2023 fastställd Strategi 2030. HMAB Strategi 2030, som reviderades och aktualiserades i år, utgör den högsta nivån av strategisk planering och vägleder företagets handlingar på en övergripande nivå och på längre sikt.

Strategin utgår från uppdraget enligt ägardirektivet och utgör en ram för ledningens strategiska planering som syftar till att säkerställa konkurrensfördelar och därigenom skapa värde för organisationen och dess intressenter, idag och i framtiden. Strategin innehåller beslut om företagets vision, bolagsmål och målvärde, strategiska prioriteringar samt värderingar. Det är en sammanfattning av den strategiska inriktningen för de närmaste åren fram till 2030, och i vissa fall fram till 2035. Strategin ägs och beslutas av styrelsen.

Bolagsstyrning och dess ansvariga

Styrelsen beslutar om HMAB Strategi 2030 och ansvarar för den årliga uppföljningen som sammanställs i års- och hållbarhetsredovisningen. VD har huvudansvaret för att implementera HMAB Strategi 2030, följa upp och redovisa för styrelsen och årsstämman.

VD och ledningsgruppen ansvarar för den efterföljande nivån i den strategiska planeringen som handlar om att verkställa bolagsstrategin och uppmärksamma styrelsen i de fall

då strategin tappar sin aktualitet eller giltighet och behöver revideras. Bolagsstrategin är därför vägledande för ledningsgruppen i sitt arbete med att:

- prioritera insatser i verksamhetsplanering,
- effektivt allokera resurser i budgetarbetet,
- säkerställa uppföljningen som stöds av data och sunna resonemang och
- strategiskt kommunicera med ägare, anställda, kunder och övriga intressenter för att styra mot beslutade mål.

Ledningsgruppen har ett gemensamt ansvar att säkerställa att helheten fungerar och håller samman, att uppföljningen genomförs enligt instruktioner och styrmodellen, samt att driva fram eventuella behov av korrigeringar eller förändringar. Ledningsgruppen har också ansvar att säkerställa att alla som behöver känna till HMAB Strategi 2030, internt och externt, får kännedom om den och att målsättningar justeras utifrån gällande strategi. Som strategiskt och operativt stöd finns inom HR och verksamhetsutveckling, i funktionen för Lednings- och verksamhetsstöd en hållbarhetsutvecklare som bevakar omvärlden, startar och driver på förbättrings- och utvecklingsprojekt, samordnar uppföljningen och utvecklar hållbarhetskompetensen på alla nivåer i bolaget, inklusive hos styrelsen.

Strategin konkretiseras i verksamhetsplaner som är mer taktiska och operativa och innehåller konkreta aktiviteter med tyngd på nästa år men även tre år framöver. Aktiviteterna ska bidra till att uppfylla bolagsmålen. **Affärsområdescheferna och avdelningscheferna** är huvudansvariga för att ta fram, kommunicera, genomföra och följa upp sina respektive planer för att implementera strategin. För varje affärsområde finns en ledningsgrupp eller utvecklingsgrupp

med utvecklingsfunktioner samt miljöingenjörer som stödjer affärsområdet i kontakten med miljömyndigheter, lagbevakning samt hållbarhetsuppföljning och rapportering.

All strategisk planering, oavsett om den är bolagsövergripande eller kopplat till delar av bolaget, ska ta hänsyn till affärsområdenas särskilda förutsättningar och affärslogik utan att tappa fokus på de unika styrkor och synergier som förekommer tack vare att vi är ett bolag. Huvudansvaret för detta ligger på styrelsen och på bolagets ledningsgrupp men återfinns även i affärsområdenas lednings- eller utvecklingsgrupper som också ska utgå från helheten i sin planering. Det är en delikat process att balansera beståndsdelarna och helheten men det är värt mödan för att förverkliga konkurrensfördelarna som växer fram genom samarbete och samverkan. Denna princip gäller också för avdelningarna som bistår affärerna och hela bolaget med stödfunktioner av både styrande och stödjande karaktär.

Oavsett roll i organisationen ska alla jobba mot strategins mål och vision. Implementering av den reviderade HMAB Strategi 2030 är i full gång och styrmodellen, som håller på att revideras och anpassas till den nya strategin, innehåller en närmare beskrivning av bolagets ramverk för nedbrytning av strategin, inklusive beslutsrätt och ansvarsfördelning. Bolaget saknar incitamentsprogram med belöningar eller bonus kopplat till prestation.

För att säkerställa och upprätthålla ett systematiskt miljö-, kvalitets- och arbetsmiljöarbete utvecklas just nu ett ledningssystem enligt ISO 14001, ISO 45001 och ISO 9001. Systemet kommer bestå av gemensamma policyer, riktlinjer, och processbeskrivningar samt plattform för ständiga förbättringar för att säkerställa lagefterlevnad och måluppfyllelse i ordinarie verksamhet.

För att förbättra styrning gällande prioriteringar, ekonomi och resurser i linje med strategin beslutades i år om nya riktlinjer

för projektarbete. Riktlinjerna innehåller en gemensam struktur för hur projekt ska drivas och innehåller krav på effektmål kopplat till HMAB Strategi 2030.

Målsättning vad gäller personalfrågor finns också i HMAB Strategi 2030. En mer detaljerad beskrivning om organisation och ansvar för frågor som gäller medarbetarna och dess arbetsmiljö finns under rubriken "Medarbetare, vår viktigaste resurs".

HMAB Strategi 2030 gäller fram till 2030 och delvis till 2035. Verksamhetsplaner gäller i tre år och ses över årligen i samband med budgetarbetet. Strategin följs upp årligen. I samband med årsuppföljningen och årsredovisningen görs översiktliga omvärlds- och riskanalyser som säkerställer strategins aktualitet. VD ansvarar för beslut om och genomförandet av eventuellt nödvändiga revideringar. Ändringar i HMAB Strategi 2030 beslutas av styrelsen.

Väsentlighet, konsten att fokusera på det som spelar roll

Väsentlighetsanalyser

HMAB genomför löpande väsentlighetsanalyser för att identifiera, prioritera och fastställa bolagets väsentliga hållbarhetsfrågor. Den syftar till att bedöma bolagets betydande påverkan på omvärlden ur ett ekonomiskt, miljömässigt och socialt perspektiv. Analysen kommer att utvidgas för att täcka det mänskliga rättighetsperspektivet.

Analyserna tar även hänsyn till hur bolaget och de olika hållbarhetsfrågorna påverkas av förändringar i omvärlden. Ett exempel på detta är vår årliga riskanalys (se "Hållbarhetsrisker och dess hantering"). Stegvis ska väsentlighetsanalyser anpassas till kraven på dubbel väsentlighet i den kommande rapporteringsstandarden och regelverk och inkludera bland annat hållbarhetsfrågornas påverkan på HMAB:s affärsmöjligheter och finanser både på kort och lång sikt. Denna analys kommer att utökas för att inkludera affärsmöjligheter.

Analysen görs kontinuerligt, både som en del i styrningen av ordinarie verksamhet så som inför särskilda satsningar och utvecklingsarbete. Metodiken varierar beroende på syftet. Dessa genomförs ibland av egen personal, ibland med hjälp av konsulter eller i samverkan med akademien. Särskilt många analyser genomfördes i år i samband med revideringen av bolagsstrategin.

Sedan 2014 tas det årliga klimatbokslut fram som ingår som underlag i våra väsentlighetsanalyser. I år togs dessutom fram ett klimatbokslut med scenarioanalys för framtiden som bedömer klimateffekten av olika åtgärder år 2035.

Viktiga inspel till väsentlighetsanalyser hämtas också från de löpande dialogerna med olika intressentgrupper och utifrån diskussioner med externa och interna experter, bland annat genom workshops med styrelsen, dialogträffar med ägaren, hållbarhetssamtal med personalen och enkäter till olika kundgrupper (se "Intressentdialoger").

Väsentlighetsanalyser ligger till grund för bolagets strategi och hållbarhetsmål och förs in i riskanalyser (se "Hållbarhetsrisker och dess hantering").

Väsentliga hållbarhetsfrågor

Hållbarhetsarbetet är numera fullt integrerat i bolagsstrategin. Målen och målvärden i strategin bidrar till en hållbar utveckling enligt FN:s globala hållbarhetsmål som är väsentliga för bolaget.

Väsentlighetsanalysen genomfördes år 2019 och svarade på följande frågor:

- vilka av företagets aktiviteter, produkter och tjänster har störst påverkan på målen?
- vilka risker och möjligheter finns på kort och lång sikt?
- vad gör andra i branschen?
- vad säger intressenterna?
- vad säger lagar och regler samt politiska mål och ambitioner?

Frågorna besvarades med hänsyn till flödet av material,

resurser och energi, inte bara i bolagets verksamheter utan också i leverantörs- och kundskedjan.

Analysen resulterade i fem prioriterade globala mål som bearbetades för att bli mer specifika för bolaget, bland annat genom att analysera inom vilka område bolaget har betydande rådgighet för att genomföra effektfulla åtgärder i linje med målen.

År 2019 beslutade ledningen om tio hållbarhetsmål för HMAB och 2023 sanktionerades dessa av styrelsen genom beslut om en reviderad miljö- och hållbarhetspolicy som inkluderar målen. Målen gäller för bolagets anläggningar och transporter och ska vara vägledande när produkter och tjänster tas fram så att även kunderna kan bidra till att uppnå målen. Genom sin kommunikation strävar bolaget att påverka samhället mot hållbarhetsmålen. Målen ska också vara vägledande för bolagets upphandlingar och inköp, avtalsförhållanden och samhällsrelationer.

Bolagets miljö- och hållbarhetsmål:



Vi effektiviserar vattenanvändning
Vi förbättrar vattenkvalitet.



Vi energieffektiviserar.
Vi ökar produktionen av förnyelsebar energi.



Vi har positiv inverkan på klimatet.



Vi är resurseffektiva, minskar avfallet, speciellt matsvinn och ökar återanvändning och återvinning av material.
Vi avgiftar kretsloppet.



Vi uppnår högre ekonomisk produktivitet samtidigt som vi minskar resursåtgången och miljöpåverkan.
Det finns mångfald på våra arbetsplatser.
Vi har anständiga arbetsvillkor för alla oavsett kön, sexuell läggning, ursprung, ålder och funktionsvariation.

En hållbar bolagsstrategi

En beskrivning av bolagets strategi finns i framvagnen under rubriken "Strategi, en tydlig riktning mot 2030". Den reviderade HMAB Strategi 2030 som beslutades i år har som syfte att nå konkurrensfördelar och öka värdeskapande som möjliggör målluppfyllelsen. Miljö- och hållbarhetspolicyn utgår från de globala hållbarhetsmålen enligt tidigare prioriteringar och väsentlighetsanalyser. För att säkerställa att strategin är i linje med denna prioritering gjordes en kontroll av eventuella målkonflikter.

Kartläggningen utgår från de tidigare genomförda relevans- och väsentlighetsanalyser som ledde till valet av bolagets fem prioriterade globala mål där 15 delmål identifierades som relevanta. Därefter gjordes en kompatibilitetsanalys för att hitta eventuella konflikt mellan de globala delmålen och den reviderade bolagsstrategin.

Bedömningen visar att det inte finns några konflikter mellan delmålen och strategin. 14 av 15 delmål omfattas direkt av strategin i varierande grad medan delmål 12.7 om att främja hållbara offentliga upphandlingsmetoder inte hanteras direkt i strategin. Kommande krav på väsentlighetsanalyser av



leverantörskedjan kommer dock framöver att vara i fokus på arbetet inom målområdet.

GAP-analys mot ESRS

En GAP-analys mot kraven i ESRS och utifrån HMAB Strategi 2030 och bolagets miljö- och hållbarhetspolicy genomfördes. Slutsatsen är att ESRS generella standarden är väsentlig och

att generella upplysningar enligt ESRS 2 kan bli obligatoriska.
HMAB bedöms ha störst påverkan inom följande områden
som därmed omfattas av redovisningen:

Ämnesspecifika standarder	Koppling till mål och målvärden i bolagsstrategin	Koppling till mål i miljö- och hållbarhetspolicyn
ESRS E1 – Klimatförändring	<p>Klimat & miljö - Fossilfritt, ökad energiproduktion och bästa klimatnytta jämfört med likvärdiga bolag 2035.</p> <ul style="list-style-type: none"> - Fossilbränsle fria i alla affärsområden scope 1 och 2 - Öka produktion av förnyelsebar energi med 20 GWh - Bästa klimatnytta jämfört med likvärdiga bolag scope 1 till 4 <p>Kund & Samhälle - Kunder med lägre miljöpåverkan än branschernas genomsnitt.</p> <ul style="list-style-type: none"> - Minska fjärrvärmeförbrukning hos kunder med 15 % <p>Effektivitet & Cirkularitet - Uppnå stabil långsiktig lönsamhet och öka cirkulariteten.</p> <ul style="list-style-type: none"> - Minska egen energianvändning, inkl. drivmedel, med 20 % 	<p>FN:s globala hållbarhetsmål (SDG) 7 - Hållbar energi för alla.</p> <ul style="list-style-type: none"> - Vi energieffektiviserar. - Vi ökar produktionen av förnyelsebar energi. <p>SDG 13 - Bekämpa klimatförändringarna</p> <ul style="list-style-type: none"> - Vi har positiv inverkan på klimatet.
ESRS E3 – Vattenresurser och marina resurser	<p>Kund & Samhälle - Kunder med lägre miljöpåverkan än branschernas genomsnitt.</p> <ul style="list-style-type: none"> - Minska dricksvattenförbrukning hos kunder med 10 % <p>Effektivitet & Cirkularitet: Uppnå stabil långsiktig lönsamhet och öka cirkulariteten.</p> <ul style="list-style-type: none"> - Minska egen dricksvattenanvändning och förluster i nätet med 35 % 	<p>SDG 6 - Rent vatten och sanitet för alla</p> <ul style="list-style-type: none"> - Vi effektiviserar vattenanvändning. - Vi förbättrar vattenkvalitet
ESRS E5 – Resursanvändning och cirkulär ekonomi	<p>Effektivitet & Cirkularitet - Uppnå stabil långsiktig lönsamhet och öka cirkulariteten.</p> <p>Kund & samhälle: Kunder med lägre miljöpåverkan än branschernas genomsnitt.</p> <ul style="list-style-type: none"> - Minska restavfall och matavfall med 10 % 	<p>SDG 8 - Anständiga arbetsvillkor och ekonomisk tillväxt</p> <ul style="list-style-type: none"> - Vi uppnår högre ekonomisk produktivitet samtidigt som vi minskar resursåtgången och miljöpåverkan. <p>SDG 12 - Hållbar konsumtion och produktion</p> <ul style="list-style-type: none"> - Vi är resurseffektiva, minskar avfallet, speciellt matsvinn, och ökar återanvändning och återvinning av material.
ESRS S1 – Medarbetare	<p>Medarbetare & ledning - Den attraktivaste arbetsgivaren i branschen.</p> <ul style="list-style-type: none"> - Topp 10 i attraktivitetsindex - Nollvision - inga allvarliga arbetsplatsolyckor - Engagemangindex högre än vid senaste mätning 	<p>SDG 8 - Anständiga arbetsvillkor och ekonomisk tillväxt</p> <ul style="list-style-type: none"> - Det finns mångfald på våra arbetsplatser - Vi har anständiga arbetsvillkor för alla oavsett kön, sexuell läggning, ursprung, ålder och funktionsvariation.
ESRS G1 – Ansvarsfullt företagande	<p>Kund & samhälle - Kunder med lägre miljöpåverkan än branschernas genomsnitt.</p> <ul style="list-style-type: none"> - HMAB får priset "sambälsbärande" 	<p>Målen i miljö- och hållbarhetspolicyn ska vara vägledande för bolagets upphandlingar och inköp, avtalsförhållanden och samhällsrelationer.</p>

Följande frågor anses inte vara väsentliga och därmed ingår inte i redovisningen:

- ESRS E2 – Föroreningar
- ESRS E4 – Biologisk mångfald och ekosystem
- ESRS S2 – Arbetskraft i värdekedjan
- ESRS S3 – Samhällspåverkan
- ESRS S4 – Konsumenter och slutanvändare

Intressentdialoger

Vi är lyhörda för omvärldens förväntningar på vår verksamhet och på så sätt kan vi utvecklas i vår önskade riktning för att nå våra mål. En transparent dialog med våra intressenter är en förutsättning för att nå ambitionen att vara ledande inom vår bransch och kunna vara en föregångare både när det gäller nya tekniska lösningar och arbetssätt.

De viktigaste intressenterna ur ett strategiskt perspektiv är de grupper som i störst utsträckning berörs av och/eller påverkar vår verksamhet och med vilka vi genomför intressentdialoger enligt tabellen nedan.

Intressenter och dess strategiska värde	Dialog	Intervall
Ägare HMAB ägs av kommunen som är uppdragsgivaren.	Årsstämma	
	Styrelsemöten	11 ggr/år inkl. konstituerande
	Ägardialog	1-2 ggr/år
	Redovisning till Kommunfullmäktige	1 gång/år och vid behov
	Möten med Kommunstyrelsens arbetsutskott	10-tal
Kunder och kommuninvånare Kommunmedlemmar, mottagarna av affärsprocessernas resultat och slutanvändarna.	Kundtidning Varmt & Rent	2 ggr/år
	Nyhetsbrev till företagskunder	1-3 ggr/år
	Sms påminnelser vid kärltömning	
	Sms vid driftstörningar	Planerade och akuta
	Utskick och portavisering i samband med planerat underhåll	
	Kundservice	Ca 12 000 ärenden/månad
	Kundundersökningar	Löpande
Medarbetare Anställda och andra som arbetar i bolagets verksamheter.	Medarbetarenkät	Minst 1 gg/år
	Medarbetarkväll med information, dialog och samkväm för att stärka företagskulturen	2 ggr/år
	Internkommunikation via intranät, skärmar på anläggningar, nyhetsbrev	Löpande
	Digital förslagslåda	Löpande
	Bolagsövergripande hållbarhetsutbildning/event	1 gg/år
	Medarbetarsamtal, APTer, riktade pulsmätningar	Enligt rutiner och vid behov
Kommunkoncern Kommunala samarbetspartner för samordning och utveckling.	Samverkan med näringslivsavdelning, Kommunledningsförvaltning, tekniska förvaltning, miljö- och stadsbyggnadskontoret och övriga kommunala bolag, särskilt Hässlehem.	Enligt rutiner och vid behov
Fackliga organisationer Information, samverkan och förhandling.	MBL-förhandlingar, skyddskommitté, samverkansmöte, lokal skyddskommitté	Enligt gällande rutiner.
Leverantörer av varor och tjänster.	Avtalsuppföljningar och strategiska möten	Enligt avtal, rutin och vid behov
Tillstånds-, tillsyns- och rådgivande myndigheter .	Tillsynsbesök och rapporteringar och sporadisk kommunikation	Enligt lag och vid behov
Frivilligorganisationer och opinionsbildare med intresse i HMAB:s verksamhetsföremål.	Civildförsvaret, Göinge Biologiska Förening, Finjasjögruppen	Löpande
Branschorganisationer och nätverk för kunskap och utveckling.	Avfall Sverige, SAMSA-nätverk, Svenskt Vatten, Energiföretagen i Sverige, Sobona, Carvingeinitiativet i fjärrvärmebranschen	Löpande
Banker och finansärer		Vid behov

De framtida anställda, kunder, ägare, myndigheter och media är viktiga för den långsiktiga utvecklingen. Samarbeta med lärosätten och mottagning av studenter och praktikanter är viktiga delar av bolagets sociala ansvar men också ett sätt att säkra kompetensförsörjningen framöver. Ägarträffar med kommunstyrelsens arbetsutskott sker årligen.

Medarbetare, kunder, samarbetspartners och pedagoger i skolor är kopplade till den dagliga verksamheten och nås via intern kommunikation, den pedagogiska verksamheten riktad till skolor, kundtjänst samt extern kommunikation.

Förutom den dagliga kontakten genomförs riktade undersökningar samt Prisdialogen inom fjärrvärme. Mätning av nöjdheten hos bolagets renhållningskunder genomfördes under året där 88,4 (84) % uppgav att de var nöjda eller mycket nöjda med avfallshanteringen i kommunen. Under 2024 kommer enkätundersökningar för hela HMAB och dess verksamheter att genomföras enligt en nyligen framtagen rutin. Här kommer vi att mäta, analysera, prioritera åtgärder och följa upp.

Det pågår ett arbete för att strukturera och utveckla intressentdialogerna framåt.

Hållbarhetsrisker och dess hantering

Riskanalysen är navet för den gemensamma strukturen för interna kontroller och levererar en övergripande plan för riskhantering. Riskanalysen har sin utgångspunkt i uppdraget enligt ägardirektivet och i bolagets vision och strategi. HMAB:s riskanalys inkluderar tre steg:

- Riskidentifiering som inkluderar typ av risk, relevansen i relation till strategin och placering i värdekedjan.
- Riskvärdering som är en sammanvägning av sannolikhet och konsekvens. Riskvärdet indikerar relevansen och relationen i förhållande till andra risker. Riskerna kategoriserades i fyra risknivåer: låg, låg/medel, hög och högst.

- Riskhantering utifrån riskvärdering och med hänsyn till kostnader och nytta av åtgärderna som sammanfattas i en handlingsplan.

Analysen genomförs sedan 2021 och kompletterades i år med en handlingsplan för riskhantering. Riskanalysen kommer att förändras framöver för att omfatta alla delar

som ingår i den kommande ESRS, dvs bolagets väsentliga påverkan, samt risker men också möjligheter på väsentliga hållbarhetsfrågor och hur de påverkar strategi och affärsmodeller. Metoden kommer att anpassas till den dubbla väsentlighetsanalysen. På sikt ska riskernas finansiella påverkan identifieras.

I tabellen nedan sammanfattas årets riskanalys.

Riskområde	Riskenivå 2022	Riskenivå 2023	Förändring	Kommentar/Handlingsplan
Hållbarhetsambitioner hos ägaren	Låg/medel	Låg/medel	➡	Högre hållbarhetsambitioner i HMAB Strategi 2030.
Lag- och omvärldsbevakning	Hög	Hög	➡	Hantering genom kompetensutveckling, tydliggöra i befattningsbeskrivningar och i ledningssystem samt styrmodellen.
Hantering av dokumentation	Låg/medel	Hög	➡	Ökning av krav. Översyn av IT-miljö för hantering av dokument samt hantering genom implementering av ledningssystem.
Kravställning i upphandlingar, leverantörskontroller och avtalsuppföljning	Låg/medel	Hög	➡	Ökat medvetande och nya ambitiösa krav. Kartläggning av mänskliga rättigheter i leverantörskedja och spendanalys planeras 2024.
Hållbarhetsstyrning	Högst	Låg	⬇	Positiv utveckling tack vare en ny funktion för hållbarhetsarbete och omarbetad strategi med bolagsmål inom hållbarhet. Fortsättning i samma riktning nästa år.
Vänskapskorruption	Låg	Låg/medel	➡	Ökat medvetandet. Korruptionspolicy ska tas fram.
Klimatförändringar	Högst	Högst	➡	Kvarstår på högsta nivå. Fortsätta det intensiva klimatarbetet inom bolaget enligt satta mål.
Risk för utsläpp, risk för miljöskada	Låg/medel	Låg/medel	➡	Fortsatt hanteras utifrån ledningssystem och tillståndspliktig verksamhet med tillsyn samt övervakning
Bränder och allvarliga olyckor	Låg/medel	Låg/medel	➡	Brandsäkerhetsarbetet fortsätter. Förnya och sätta fokus på risk- och sårbarhetsarbete 2024
Externa säkerhetsrisker	Högst	Låg	⬇	Positiv utveckling. Hanteras enligt rutiner i ledningssystem samt risk och sårbarhetsarbete, kontakt med kommunens säkerhetsfunktion.
IT-risker	Låg	Låg/medel	➡	Behov att analysera cybersäkerhet.

Riskområde	Riskenivå 2022	Riskenivå 2023	Förändring	Kommentar/Handlingsplan
Prismodeller och taxor	Låg	Låg	➔	Ny modell för VA-taxa införd 2023, prisdialog inom fjärrvärme, kundrelationer inom affären HKC.
Investeringskapacitet	Låg	Låg/medel	➔	Stort behov av förnyelse inom VA samt modernisering av anläggningar. Nytt lönsamhetsmål i den reviderade strategin.
Arbetsbelastning	Hög	Låg/medel	➔	Nytt verktyg för medarbetarundersökningar och fortsatt arbete med ledarskap och medarbetarskap.
Förändringsvilja	Låg	Låg	➔	Årliga hållbarhetsutbildningar, medarbetarkvällar. Arbete med attraktiv arbetsgivare.
Risk för allvarliga arbetsplatsolyckor	Låg/medel	Hög	➔	Ökad risknivå pga omvärdering av konsekvensparameter. Fortsatt arbete enligt gällande rutiner.
Risk för mindre arbetsplatso-lyckor och tillbud	Låg/medel	Låg/medel	➔	Pågående arbete med ledningssystem, rutinbeskrivningar och kultur.
Säkerhetsklassning av personal	Hög	Inte tillämplig		Bolaget omfattas inte av krav på säkerhetsklassning av personal enligt säkerhetsskyddslagen.
Rekrytering och kompetens	Låg	Låg	➔	Ny plan för generationsväxling framtagen. Framtidsblickande behovsanalyser och utveckling av pre- och onboardingprocesserna inplanerat.
Mångfald på arbetsplatsen	Låg	Låg	➔	Fokus vid rekryteringar. Arbete med värderingar och kultur.
Varumärkesrisk	Låg/medel	Låg/medel	➔	Varumärkesarbete är under uppbyggnad och fortsätter 2024.

Klimatnyttan, ödesfråga och existensberättigande

Klimatförändringar innebär en enorm utmaning för samhället. Vi är den första generationen som kan utrota fattigdomen och den sista som kan stoppa klimatförändringarna. FN:s klimatpanel som ger världens beslutfattare den senaste vetenskapliga kunskapen som kan bromsa den globala uppvärmningen är tydligt; klimatförändringen påverkar redan människor och ekosystem, läget är allvarligt och det är bråttom med lösningarna.

Ett omfattande klimatramverk med internationella, europeiska och nationella instrument innehåller ambitiösa klimatmål. Det globala hållbarhetsmålet 13 om att bekämpa klimatförändringarna konkretiseras i Parisavtalet som slår fast att den globala temperaturökningen ska hållas väl under 2°C och att man ska sträva efter att begränsa den till 1,5°C. Den europeiska gröna given är ett paket med politiska initiativ som ska bana väg för en grön omställning vars slutmål är klimatneutralitet senast 2050. EU:s Fit for 55 eller 55 %-paketet siktar till en utsläppsminskning med minst 55 % år 2030 och innehåller tvingande regler för utfasning av klimatutsläppen. Även EU:s ramverk för hållbar finans syftar till att rikta investeringar och näringslivet till att nå Europas klimat- och sociala mål. År 2017 antog Sverige ett klimatpolitiskt ramverk som består av en klimatlag, klimatmål och ett klimatpolitiskt råd. Sverige ska ha noll netto-utsläpp av växthusgaser år 2045.

Alla samhällsaktörer behövs i klimatomställningen. Som kommunägt bolag med uppdrag att leverera vatten, producera energi och hantera avfall har HMAB ett samhällsansvar att bidra till ett hållbart samhälle. Fjärrvärmens har ställt om rekordsnabbt och har sikte på att också bli en kolsänka. HMAB har undertecknat branschens färdplan för fossilfri uppvärmning med åtagande om fossilfrihet år 2030. Bolaget har mål om fossilfrihet år 2035. Även klimatutsläpp från

avfallsbehandlingen har minskat markant i Sverige sedan 1990 och Hässleholms kommun var tidig i att införa fastighetsnära insamling av källsorterat avfall, något som bidrar till klimatomställningen. VA-branschen är en självklar del av det hållbara samhället och HMAB anslöt i år till initiativet klimatneutral VA-bransch som syftar till att minska klimatavtrycket från VA-organisationernas kärnverksamhet.

Sedan 2014 tar HMAB fram ett årligt klimatbokslut som redovisar företagets totala klimatpåverkan under året och ska fungera som ett verktyg för att se var bolaget har sin påverkan på klimatet, både positivt och negativt. I år kompletterades det med ett framtida klimatbokslut med scenarionanalys som bedömer klimateffekten av olika åtgärder år 2035. Ambitiösa mål för att säkerställa HMAB:s bidrag till klimatomställningen finns i den reviderade bolagsstrategin och i miljö- och hållbarhetspolicyn. Aktiviteter för genomförandet kommer att fastställas i verksamhetsplaner för 2024.

Mål	Nyckeltal	Utfall 2022	Utfall 2023	Kommentar
Fossilbränslefria i alla affärsområden scope 1 och 2 (2035)	Totala CO2-bruttoutsläpp scope 1 och 2 (ton)	36 077	30 744	Enligt GHG-protokollets redovisningsmetod
Öka produktion av förnyelsebar energi med 20 GWh (2035)	Energiproduktion (GWh)	12,5	11,1	Solkraft, deponigas, avloppsreningsverk och kraftvärmeanläggning
Bästa klimatnytta jämfört med likvärdiga bolag scope 1 till 4 (2035)	Klimatpåverkan/klimatnytta (kg CO2ek)	1/1,4	1/1,4	För varje kg CO2ek som HMAB släpper ut sparas ett visst antal kg CO2ek på annat håll
Minska egen energianvändning, inkl. drivmedel, med 20 % (2030)	Energiförbrukning (GWh) Drivmedelförbrukning (Gwh)	14,2 2,48	14,9 2,58	Enligt energibokslut Försämrat resultat jämfört med förra året.
Minska fjärrvärmeförbrukning hos kunder med 15 % (2030)	Normalårskorrigerad värme per kund (MWh/år)	76	73,5	3 % minskning. Resultatet är bättre än förra året.

”

Klimat & miljö - Fossilfritt, ökad energiproduktion och bästa klimatnytta jämfört med likvärdiga bolag 2035. Vi minskar ständigt alla våra klimatutsläpp, särskilt de fossila, både från anläggningar och processer men också i hela värdekedjan. Samtidigt ökar vi utvinningen och produktionen av förnyelsebar energi. Vi ökar ständigt vår klimatnytta med stor hänsyn till våra inköp och våra investeringar som genomförs av moderna och ambitiösa miljö- och sociala krav.

Ur bolagsstrategin

Klimatbokslut

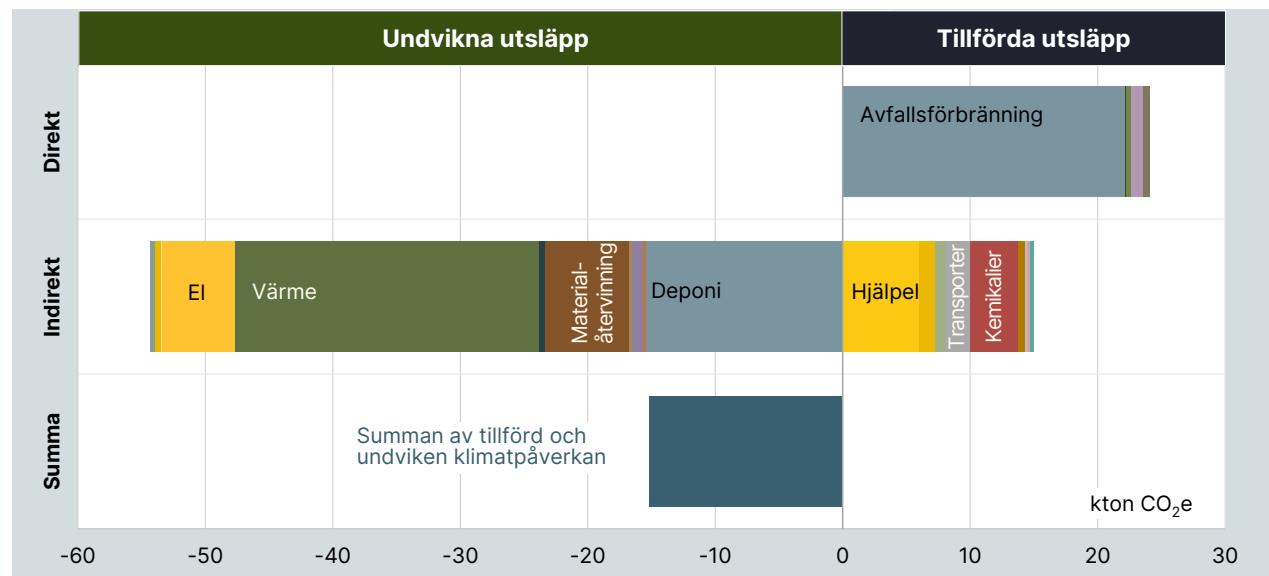
Det preliminära resultatet av årets klimatbokslut visar att nyttan som bolaget bidrar till (de undvikna utsläppen från företagets produkter och tjänster) är större än de tillförda utsläppen och nettoklimatpåverkan beräknats till minus 15 200 (minus 17 200) ton CO₂-ekvivalenser.

Direkta utsläpp

Bolagets direkta utsläpp från egen verksamhet, t.ex. skorstensutsläpp från produktionsanläggningarna, transporter och arbetsmaskiner blev 24 144 (28 177) ton CO₂ek. Förändringen beror på minskade utsläpp från förbränningen med 5 138 CO₂ek samt minskade utsläpp från deponin med 1 179 CO₂ek.

Indirekta utsläpp

Bolagets indirekta utsläpp från produktionen av material och energi som köps in är lika stora som förra året, dvs. 14 700 ton CO₂ek.



Diagrammet illustrerar undvikna och tillförda utsläpp under 2023 enligt PROFUs modell. Värden är angivna i ktonCo₂e.

-15 200 ton CO₂e

Nyttan som bolaget bidrar till är större än de tillförda utsläppen och nettoklimatpåverkan beräknats till minus 15 200 ton CO₂-ekvivalenser.

Förklaringar till resultatet

Värme, el, återvinning och avfallsbehandling som HMAB levererar ger klimatnytta och innebär att utsläpp från alternativa behandlingsmetoder undviks. Men klimatnyttan minskar och det beror på en sammanvägd effekt av flera saker, både positiva och negativa.

- Avfallsförbränningens nytta minskar då andra avfallsbehandlingsalternativ blir klimatvänligare med åren. Det är positivt för samhället i stort men innebär emellertid en försämring av bolagets resultat.
- Undvikna utsläpp för alternativ uppvärmning minskar

också vilket beror på lägre utsläpp i det nordeuropeiska elsystemet (marginaleffekt).

Avfallsförbränningen är den uteslutande största klimatpåverkan för direkta utsläpp från bolaget. Det står för 22 200 (24 800) ton CO₂e. Verksamheten ersätter annan möjlig avfallsbehandling (deponi) som skulle ge upphov till knapp 15 400 (17 000) ton. Den ersätter också annan alternativ uppvärmning av bostäder och lokaler som skulle ge upphov till 23 800 (27 600) ton. De undvikna utsläppen är fortfarande större än de tillförda men gapet minskar och därmed minskar

bolagets klimatnytta. Betraktas däremot fjärrvärmens produktvärde för de enskilda fjärrvärmekunderna 2023 (där det undvikna utsläppet för alternativ uppvärmning inte får tillgodoräknas då kunden redan valt fjärrvärme) är klimatpåverkan för varje såld kWh fjärrvärme lika med 42 (46) kg CO₂e/MWh värme som levereras till kunden.

Möjliga strategier framåt

Genom att arbeta för bättre källsortering av kommunalt avfall, ställa krav till företagskunder som levererar brännbart avfall samt förbehandla det brännbara avfallet kan bolaget minska andelen fossil koldioxid från förbränningen. En beräkning på klimateffekten av en eventuell anläggning för avskiljning och lagring av koldioxid genomfördes i år och visade på betydelsefulla klimateffekter.

Elanvändningen står för det största tillförda indirekta utsläppet med 7 300 (8 700) ton CO₂ek. Det betyder att HMAB har potential att minska sin klimatpåverkan genom energieffektivisering. Att öka produktionen av förnyelsebar energi är ett annat sätt att öka bolagets klimatnytta.

Ett annat betydande område att fokusera på för att minska bolagets klimatpåverkan är kemikalieanvändning som står för ca. 3 700 (3 000) ton CO₂ek. Optimering och substitution är två strategier som kan leda till minskad klimatpåverkan.

Vatten och marina resurser, varje liter räknas

Leverans av dricksvatten, rening av avloppsvatten och avledning av dagvatten ger direkta bidrag till ett hållbart samhälle. Vattentjänster har ett eget mål bland FN:s hållbarhetsmål, nummer 6, Rent vatten och sanitet för alla.

HMAB har identifierat två globala delmål som prioriterade för bolaget. Den första är delmål 6.3 som lyder "till 2030 förbättra vattenkvalitet genom att minska föroreningar,

stoppa dumpning och minimera utsläpp av farliga kemikalier och material, halvera andelen obehandlat avloppsvatten och väsentligt öka återvinningen och en säker återanvändning globalt." Den andra är delmål 6.4 med lydelse "till 2030 väsentligt effektivisera vattenanvändningen inom alla sektorer samt säkerställa hållbara uttag och en hållbar försörjning med sötvatten för att angripa vattenbristen och väsentligt minska det antal människor som lider av vattenbrist."

EU-länderna har gjort stora framsteg när det gäller att förbättra vattenkvaliteten. Det nya EU:s vattendirektivet införs i svensk lagstiftning och innebär viktiga förändringar inom området. Trots att det finns ett relativt överflöd av sötvattenresurser i delar av Europa är vattentillgången och den samhällsekonomiska verksamheten ojämnt fördelad. Det

uppskattas att ungefär en tredjedel av EU:s territorium riskerar att drabbas av vattenstress, antingen permanent eller tillfälligt.

HMAB ansvarar för att producera och distribuera dricksvatten, transportera och rena spillvatten samt avleda dagvatten i Hässleholms kommun. För att säkerställa vattentillgångar och vattenkvaliteten i kommunen antog styrelsen i år ambitiösa mål som finns i den reviderade bolagsstrategin och i miljö- och hållbarhetspolicyn. Aktiviteter för genomförandet kommer att fastställas i verksamhetsplaner för 2024. Bolaget rapporterar årligen till Svenskt vattens VASS/hållbarhetsindex som innehåller nyckeltal vad gäller vattenmängd och vattenkvalitet i verksamheten.

Mål	Nyckeltal	Utfall 2022	Utfall 2023	Kommentar
Minska dricksvattenförbrukning hos kunder med 10 %	Dricksvattenförbrukning hushåll, industri och allmän förbrukning (l/pers/dygn)	175	163	6 % minskning
Minska egen dricksvattenanvändning och förluster i nätet med 35 %	Egenanvändning HKC (m ³) Egenanvändning Fjv (m ³) Vattenförluster i VA (produktion- och leverantörsförluster/total levererad till nätet, %).	HKC 3 000 Fjv 18 774 Förluster 25	HKC 3 000 Fjv 23 116 Förluster 28	HKC: exakt värde tas fram år 2024. Resultatet är sämre än förra året

Resursanvändning och cirkulär ekonomi, med fokus på långsiktighet

Enligt FN:s delmål 12.5 ska mängden avfall väsentligt minska till 2030 genom åtgärder för att förebygga, minska, återanvända och återvinna avfall. EU:s avfallshierarkin är ett EU-direktiv som är antaget i den svenska miljöbalken och som styr hur avfallet ska tas om hand. I enlighet med avfallshierarkin ska avfallet i första hand förebyggas och om det uppstår ska det behandlas.

Enligt Sveriges nationella miljömål god bebyggd miljö ska avfallshanteringen vara effektiv för samhället, enkel att använda för konsumenterna och avfallet ska förebyggas samtidigt som resurserna i det avfall som uppstår tas till vara i så hög grad som möjligt. Avfallens påverkan på och risker för hälsa och miljö ska minimeras.

Avfall Sverige föreslår renhållningsbranschen att anta 25/25-målet och menar att mat- och restavfallet ska minska med 25 procent till 2025 jämfört med 2015. HMAB har redan nått målet och sätter därför ett ännu mer ambitiöst mål i sin reviderade bolagsstrategi om att minimera med 10 % till 2030 jämfört med 2022. Hässleholms kommun hamnar i år på fjärdeplats i den nationella rankingen för bästa avfallshantering.

Sedan 2023 tar HMAB emot två nya fraktioner på våra ÅVC:er. Till följd av ett samarbete med kommunens verksamhet Ge och Få, en arbetsmarknadsåtgärd för personer med funktionsvariationer, samlar vi in ljus i stearin och paraffin samt värmeljus som de sedan gör braständare av. Braständarna finns sedan att köpa på bland annat våra ÅVC:er.

Den andra fraktionen är flytande matfett/olja som hanteras i ett separat flöde för att svara upp på de nya lagkraven. Matfettet lämnas in i den förpackning som har använts för att samla upp det hemma hos hushållen (en PET-flaska exempelvis) och separeras sedan så att matfettet omvandlas

till biogas och biogödsel och förpackningarna återvinns.

En ny resursoptimeringsplan förväntas beslutas i fullmäktige nästa år. I linje med denna och för att genomföra bolagets mål inom området kommer att aktiviteter att fastställas i verksamhetsplaner för 2024.

Mål	Nyckeltal	Utfall 2022	Utfall 2023	Kommentar
Minska restavfall och matavfall med 10 %	Mängd insamlat restavfall och matavfall (kg/pers/år)	149	147	Statistik från vågen som registreras i Avfall web. Mellanskillnad med basår är 1 %. Resultatet är bättre än förra året.

”

En stabil långsiktig lönsamhet är en förutsättning för bolagets långsiktiga och hållbara utveckling. Vi utvecklar moderna och effektiva anläggningar med så låg miljöpåverkan som möjligt. Genom återanvändning, återvinning och resurshushållning minskar vi trycket på naturresurserna och effektiviserar produktionsprocesserna.

Ur bolagsstrategin

Medarbetare, vår viktigaste resurs

Policyer och mål inom området finns i den reviderade bolagsstrategin, i miljö- och hållbarhetspolicyen, i arbetsmiljöpolicyen och relaterade rutiner och instruktioner.

De flesta aktiviteter inom området fastställs av ledningsgruppen med stöd av HR-funktion och gäller för hela bolaget.

”

Medarbetare & ledning

Den attraktivaste arbetsgivaren i branschen. Vi har ett samhällsviktigt uppdrag, där medarbetarnas trygghet, engagemang, kompetens och samarbetsförmåga är avgörande för Hässleholms hållbara utveckling. Vi har säkra, hälsofrämjande och utvecklingsdrivna arbetsmiljöer med effektiva arbetsprocesser och beslutsstrukturer som upprätthålls av värderingsstyrda medarbetare.

Ur bolagsstrategin

Nyckeltal	Utfall 2022	Utfall 2023	Kommentar
Engagemangsindex enligt medarbetarenkät	Ingen mätning genomfördes	3.8 av 5	Medelvärde av 9 drivkrafter som enligt forskning utgör kärnan i engagemang och välmående.
Deltagandet i enkäten	Ingen mätning genomfördes	88	Andel medarbetare i procent.
Personalomsättning - Nyanställningar	16	20	Avser antal medarbetare som påbörjat en tillsvidare- eller provanställning.
Personalomsättning, avgångar	9	12	Avser antal medarbetare som avslutat en anställning på grund av egen uppsägning eller pensionsavgång.

Kompetensförsörjning

Med hjälp av Nyckeltalsinstitutets attraktivitetsindex (AVI) där organisations arbetsvillkor analyseras utifrån nio nyckeltal har bolaget under året samlat in data för att kunna mäta sig mot andra bolag i branschen för att under kommande år vidta åtgärder för att öka attraktiviteten. För att säkerställa att bolaget förflyttar sig mot målet sker kontinuerlig uppföljning av bolagets attraktivitetsindex, arbetsmiljörapportering och engagemangsindex.

Jämlikhet, mångfald och likabehandling

VD för bolaget är ytterst ansvarig för frågor som rör mångfald och likabehandling, medan chefer på olika nivåer har ett operativt ansvar inom sina respektive verksamheter. HR-chefen ansvarar för framtagning av planen och samordnar arbetet med aktiva åtgärder där lokal samverkan sker löpande. I bolagets likabehandlingsplan gör företagsledningen ett ställningstagande att inte bara aktivt arbeta för att främja likabehandling, utan också poängtera att mångfald är en strategi för lyckad kompetensförsörjning.

För att främja möjligheten att skapa mångfald via nyrekryteringar har bilder och textformuleringar valts för

att skapa en sann bild av nuläget men samtidigt bidra till inkludering och utmana normer. I kravprofilsstadiet likväl som urvalsprocessen har stort fokus lagts på vilken kandidat som söks för att komplettera gruppen på bästa sätt. Vid rekryteringar ska kandidaten från det underrepresenterade könet erbjudas anställning förutsatt uppfyllt kravprofil, kompetens och personlighet som primära krav.

”

Det finns mångfald på våra arbetsplatser. Vi har anständiga arbetsvillkor för alla oavsett kön, sexuell läggning, ursprung, ålder och funktionsvariation.

Ur miljö- och hållbarhetspolicy

Kränkande särbehandling hanteras inom ramen för såväl likabehandlingsarbetet som det systematiska arbetsmiljöarbetet och förtydligas i en policy med tillhörande handlingsplan.

Under 2023 har bolaget utrett samt skapat en handlingsplan för det som framkom i hälsoundersökningen 2022 där flera medarbetare angav att de har känt sig diskriminerade och/eller utsatta för kränkande särbehandling på arbetsplatsen alternativt kände till kollegor som känt sig diskriminerade och/eller utsatta för kränkande särbehandling på arbetsplatsen. Arbetet är en del av en större insats avseende den psykosociala arbetsmiljön inom ett av bolagets affärsområden, vilket tydligare beskrivs under rubriken arbetsmiljö och hälsofrämjande insatser.

Anställda på Hässleholm Miljö kan anmäla misstankar om allvarliga oegentligheter inom bolaget eller kommunen genom att använda visselblåsarfunktionen som finns på kommunens hemsida samt HMAB:s intranät. Anmälaren kan välja att vara anonym och även före detta anställda, arbetssökande, praktikanter, uppdragstagare och företag som utför arbete kan använda funktionen.

Vidare har implementering av modellen för ledarskap och medarbetarskap som togs fram under 2022 fortsatt i syfte att skapa större tydlighet kring förväntningar samt främja likabehandling och förbättra det sociala klimatet.

Arbetsmiljö och hälsofrämjande insatser

Bolaget har en nollvision för allvarliga olyckor vilket kräver att det systematiska arbetsmiljöarbetet (SAM) och rapportering av risker behöver ligga i fokus inom samtliga delar av organisationen.

Ansvar för arbetsmiljön ligger på VD:n som i sin tur har delegerat arbetsmiljöuppgifter i linjen via affärs- och avdelningschefer vidare till enhetschefer. Samtliga chefer ska ha minst en grundläggande utbildning inom arbetsmiljö, motsvarande grundkursen BAM (Bättre arbetsmiljö).

På skyddskommittémöten samverkar arbetsgivaren och fackliga representanter kring arbetsmiljöfrågor och säkerställer att processerna för det systematiska arbetsmiljöarbetet (SAM) följs. Skyddskommittén behandlar arbetsmiljöfrågor på en övergripande strategisk nivå och ansvarar bland annat för att sätta och följa upp mål gällande både fysisk och psykosocial arbetsmiljö för hela bolaget (se utfallet i tabellen på nästa sida) och bestämma fokusområden inför nästkommande års skyddsronder. Dessa delges cheferna som ansvarar för att genomföra skyddsronder. Under 2023 har fokus legat på AFS 2001:3 om personlig skyddsutrustning samt AFS 2011:19 om kemiska arbetsmiljörisiker.

Nyckeltal	Utfall 2022	Utfall 2023	Kommentar
Kvinnor/män i styrelse	18 - 82	29 - 71	1 procent.
Ledningsgrupp	67 - 33	67 - 33	1 procent.
Hela bolaget	35 - 65	34 - 66	1 procent.
Lönekartläggning	0	0	Årets lönekartläggning som syftar till att upptäcka, åtgärda och förhindra osakliga skillnader i lön mellan kvinnor och män visade inte på några fall av osakliga löneskillnader.
Diskriminering eller trakasserier		0	Antal inrapporterade fall
Visselblåsarfunktion	0	0	Antal ärenden

Målformulering i skyddskommittén	Utfall 2023	Kommentar
Minst 60 % av inrapporterade riskobservationer ska vara avslutade inom 3 månader från att de rapporterats in.	60	Baserat på 60 stycken riskobservationer. Eftersom resterande skett i närtid kan dessa inte bedömas ännu.
I utvärdering av SAM (som görs årligen i Q1) ska 100 % svara ja på frågan "arbetsmiljöarbetet är integrerat i styrningen av vår verksamhet".	42	Utebliven återkoppling från flera enheter/avdelningar. Resultatet kan därav vara missvisande. Endast drygt 60% kom in med sina utvärderingar.
Upplever du att din närmsta chef hjälper dig prioritera när du berättar att du har för mycket att göra på jobbet? Skala 1–5, där fem är bäst. Målet är att 80 % ska svara mellan 4-5 på frågan.	49	Mättes genom den medarbetarenkät som gjordes under mars/april.

Under året har tre omfattande arbetsmiljökartläggningar genomförts inom olika delar av verksamheten i syfte att identifiera risker, förbättringsmöjligheter samt rutiner och beteendeförändring som kan bidra till att stärka en hälsosam arbetsplats och förebygga ohälsa på arbetsplatsen. Det har framkommit att det finns påtagliga arbetsmiljöutmaningar inom ett av bolagets affärsområden. En av åtgärderna som vidtagits för att förbättra och följa upp den psykosociala arbetsmiljön är att en lokal skyddskommitté skapats för att kontinuerligt kunna driva arbetsmiljöfrågorna närmare verksamheten.

Anställda uppmuntras kontinuerligt att rapportera in riskobservationer och tillbud i någon av bolagets avvikelse-rapporteringssystem för att eliminera riskbeteenden. Statistik följs upp månadsvis utifrån säkerhetspyramiden som består av fyra olika nivåer:

- Allvarlig olycka med sjukskrivning
- Olycka utan sjukskrivning
- Tillbud
- Riskobservationer

Resultat rapporteras i bolagets styrelse och ledningsgrupp samt vid varje skyddskommittémöte. Detta för att identifiera större risker i arbetsmiljön samt se om en viss typ av risk finns i fler delar av bolaget. Sedan 2022 har riskobservationerna ökat markant som ett positivt resultat av ett aktivt arbete inom området.

Arbetet med att motivera och inspirera medarbetare till ökat engagemang i hälso- och livsstilsfrågor samt att få fler att använda sitt friskvårdsbidrag har fortsatt under 2023. Syftet har också varit att skapa en större känsla av gemenskap

och att kollegor som vanligtvis inte träffas ska få en möjlighet att mötas. Under året har bolaget deltagit i Hässleholmsloppet, träning och turnering i padel har arrangerats samt ett Må bra – bingo genomförts.

Nyckeltal	Utfall 2022	Utfall 2023	Kommentar
Tillbud	31	48	Antal inrapporterade händelser
Olycksfall	17	12	Antal inrapporterade händelser
Egendom/säkerhet	5	13	Antal inrapporterade händelser
Miljö	6	33	Antal inrapporterade händelser
Färdolycka	2	4	Antal inrapporterade händelser
Förbättringsförslag	10	5	Antal inrapporterade händelser
Övrig avvikelse	9	8	Antal inrapporterade händelser
Riskobservationer	47	84	Antal inrapporterade händelser
Friskvårdsbidraget	53,4	57,3	Andel av medarbetare i procent som nyttjar hela eller delar av bidraget
Sjukfrånvaro	3,76	2,81	Andel i procent
Kollektivavtal	100%	100%	Andel anställda som omfattas

Ansvarsfullt företagande, förtroendet är grunden

HMAB har ett samhällsansvar som beskrivs i bolagets vision. Den lyder "Vi bygger en kommun där ett hållbart liv är en självklarhet". HMAB är ett kommunägt bolag som bidrar till samhällsbygget i kommunen. Vår verksamhet tar hänsyn till människor, ekonomi och miljön, både på kort och på lång sikt. Visionen beskriver ett framtida tillstånd som inrymmer såväl människor som miljön och skapar delaktighet internt och med andra i kommunen.

Policyer och mål inom området finns i den reviderade bolagsstrategin och i miljö- och hållbarhetspolicyen, i rutin för inköp och upphandling, rutiner för prissättning inom de olika affärsområdena, visselblåsarfunktionen och rutiner för dokumenthantering. Eventuella behov av utvecklingar fastställs som aktiviteter i verksamhetsplanerna och följs upp som en delvis kontrolleras med hjälp av verksamhetsledningssystemet. Som ett kvitto på sitt ansvarstagande har HMAB satt ett mål om att vinna priset "Samhällsbärare" som delas ut till Sobonas medlemmar som varje dag, dygnet runt, året om ser till att samhället fungerar.

Bolagets årliga bidrag till det lokala samhället innebar en omfattande pedagogisk verksamhet riktad till förskolor, grundskolor och gymnasieskolor. Innehållet har spridit sig till över tusen organisationer i landet men även utanför Sveriges gränser, till länder som Finland, USA och Thailand. Samverkan med lärosäten och universitet beskrivs under rubriken "Väsentliga händelser under räkenskapsåret och efter räkenskapsårets utgång, Personal".

Sponsringsverksamheten som riktades till lokala föreningar i kommunen håller på att omarbetas för att anpassas till bolagets vision och mål. Även intressentdialoger ses över i syftet att maximera samhällsnyttan.

Bolagets påverkan, risker och möjligheter inom området mänskliga rättigheter hanteras genom olika policyer och riktlinjer som reglerar allmänhetens rätt att ta del av allmänna handlingar, dokumenthantering och arkivhållning.

Bolaget levererar samhällsviktiga tjänster och tillgängligheten är därmed avgörande för hässleholmarnas levnadsstandard. Årets inflation drabbar hushållens ekonomiska ställning och kan påverka betalningsviljan och förmåga.

Medvetenheten och ödmjukheten inför att hushållskunder pressas av hög inflation och stigande räntor är därför en viktig faktor som vägs in när bolaget tar fram förslag för sina taxor och priser.

Kontroll av mänskliga rättigheter i leverantörskedjan är komplicerad och behöver utvecklas vidare.

I Sverige återfinns korruption i större utsträckning i kommunerna, ofta i form av vänskapskorruption. Visselblåsarfunktionen finns på plats sedan 2022 men hittills har inga ärenden rapporterats in. En policy gällande korruption håller på att utarbetas.

Tillstånds- och allmänpliktigt verksamhet enligt miljöbalken

Årligen lämnas miljörapporter för tillståndspliktiga anläggningar till tillståndsmyndigheterna och därutöver sker rapportering till Naturvårdsverkets nationella statistik samt branschspecifika hållbarhetsstatistik så som Hållbarhetsindex (Svenskt Vatten), Avfallswebb (Avfall Sverige) och Kvalitetsnyckeln och Skadenyckeln (Energiföretagen Sverige).

Tillstånds- eller anmälningspliktiga (C) anläggningar enligt miljöbalken

Klassning	Anläggning	Tillsynsmyndighet
A	Hässleholms Kretsloppscenter inkl. återvinningscentralen	Länsstyrelsen i Skåne
B	Fjärrvärmeanläggning i Hässleholm Reningsverken i Vittsjö, Vinslöv, Sösdala, Hässleholm och Hästveda	Miljö- och stadsbyggnadsnämnden
C	Fjärrvärmeanläggning i Tyringe Återvinningscentraler i Tyringe, Bjärnum, Hästveda, Sösdala och Vinslöv Reningsverken i Västra Torup, Röke och Nävlinge Dagvattenrening i Sjöröds dammar Upplag- och bearbetningsyta på Hässleholms reningsverk	Miljö- och stadsbyggnadsnämnden
U	Reningsanläggningar i Hörja, Verum, Farstorp, Stavshult, Norra Mellby, Attarp, Emmaljunga Vattenverksamhet Hässleholm	Miljö- och stadsbyggnadsnämnden

Klassning: A, B och U-anläggningar är tillståndspliktiga, C-anläggningar är anmälningspliktiga.

”

Vi utvecklar och erbjuder innovativa tjänster och service för en hållbar livsstil. Tjänsternas miljöprestanda är över branschernas genomsnitt. Genom starka och långvariga kundrelationer bygger vi på tilliten som hjälper kunderna att leva hållbart.

Ur bolagsstrategin

VA

Bolaget bedriver fem reningsverk som är tillståndspliktiga enligt B-anläggningar och sju reningsanläggningar som är tillståndspliktiga med U-klassning. Hässleholms reningsverk och Magle våtmark regleras i samma tillstånd. Anmälningsspliktiga C-anläggningar för rening finns i Västra Torup, Röke och Nävlinge. B-anläggningar omfattar mer än 2 000 person-ekvivalenter (PE), C-anläggningar 200 till 1 999 PE och U-anläggning upp till 199 PE. Tillstånds- och anmälningssplikten vid avloppsreningsanläggningar syftar till att reglera anläggningarnas potentiella påverkan på miljön och hälsa som till exempel övergödning.

De tillståndspliktiga verksamheterna bedriver verksamhet enligt tillstånd eller dispens enligt miljölagstiftningen och är följande:

- Hässleholms Avloppsreningsverk och Magle våtmark, Länsstyrelsen: 1994-04-05 och 2004-04-22
- Hästveda Avloppsreningsverk, Länsstyrelsen: 1988-04-11, 1994-11-08
- Sösdala Avloppsreningsverk, Länsstyrelsen: 1986-11-24
- Vinslövs Avloppsreningsverk, Länsstyrelsen: 1984-03-19
- Vittsjö Avloppsreningsverk, Länsstyrelsen: 1997-01-07, 2005-11-17, 2006-11-09, 2008-02-07, Koncessionsnämnden: 1998-06-22

Som en del i VA-förnyelseplan pågår arbete just nu i Västra Torup, Hörja och Emmaljunga. I år skickades in en anmälan om nytt reningsverk i Västra Torup och beslut med tillhörande försiktighetsmått är meddelade av Miljö- och stadsbyggnadsnämnden. Detta beslut är överklagat till Länsstyrelsen som just nu handlägger ärendet. Gällande Hörja är anmälan också inskickad till Miljö- och stadsbyggnadsnämnden för handläggning. I Emmaljunga är ansökan om ny U-anläggning inskickad och beslut om beviljande erhållet från Miljö- och

stadsbyggnadsnämnden.

Efter ett strafföreläggande för otillåten miljöverksamhet i Stavhults reningsanläggningen genomfördes ändringar i anläggningen för att separera inkommande och returslam vilket anmälades och ledde till en föreläggande om försiktighetsmått.

Det finns 13 vattenverk, sju av dessa med vattendom. Den senaste vattendom meddelades i år för vattenverket i Vittsjö. Lag 2006:412 allmänna vattentjänstlagen och livsmedelsverkets föreskrifter LIVSFS 2022:12 och LIVSFS 2008:13 reglerar verksamheterna. Under 2023 har erforderliga analyser genomförts på grundvattentäkter, vattenverk, ledningsnät och hos användare. En del vattenverk har under året fått ändringar i kontrollfrekvens pga det nya vattendirektivet.

Fjärrvärme

Verksamheten på fjärrvärmeanläggningen i Hässleholm är tillståndspliktig. Tillståndet i Hässleholm avser förbränning av utsorterat brännbart avfall (högst 70 000 ton/år), torv, träbränsle, olja och deponigas samt lagring av olja och flis. Tillståndet lämnades av Länsstyrelsen 2001-11-22. Ett ändringstillstånd för utbyggnad med en 30 MW:s biobränslepanna lämnades 2008-12-18. Fjärrvärmecentralen i Tyringe är från och med 2008-01-01 inte längre tillståndspliktig. Det tidigare tillståndet (2001-04-19) gäller dock för verksamheten. 2019 beviljades HMAB ett nytt miljötillstånd som innebär ökad förbränningskapacitet från 50,000 ton per år till max 70,000 ton per år. Tillståndet som togs i anspråk 2022 innebär att avfallsanläggningen kategoriseras som "avfallsförbränningsanläggning" istället för "samförbränningsanläggning för biobränsle/avfall".

Verksamhetens miljöpåverkan utgörs främst av utsläpp till luft samt vatten i form av rökgaskondensat. Bolaget har tidigare tilldelats utsläppsrätter för koldioxid avseende perioden 2013-2020, totalt 213 008 stycken (ton). Dessa delades

upp på de olika åren och minskade över åren 2013-2020.

Den kvarvarande mängden utsläppsrätter, 61 310 stycken (ton), som fanns vid utgången av år 2020 tillföll HMAB. Vid utgången av 2023 finns det 38 496 inklusive årets tilldelade utsläppsrätter med 7 717 (7 926). Överlämnade utsläppsrätter för året blir 22 651 (24 590). Mellanskillnad blir 15 845 och beräknat tilldelning för 2024 är 7 508, totalt 23 353 ton utsläppsrätter för framtida utnyttjande.

Hässleholm Miljö AB mäter inte de fossila CO₂-utsläppen utan dessa räknas fram enligt en schablon som Naturvårdsverket tar fram. Denna schablon tas fram från de fjärrvärmeverk som mäter sina fossila CO₂-utsläpp och används sen av de andra fjärrvärmeverken. Schablonen ändras något varje år och därmed uträkningen av antalet utsläppsrätter.

Från december 2023 omfattas anläggningen av EU-krav BAT WI (Best Available Technology - Waste Incineration) som ledde till byggnation av ett nytt steg för rening av rökgas och kondensering av vatten. Efter anmälan om nybyggnation av en anläggning för rening och kondensering av rökgaserna, beslutade miljö- och stadsbyggnadsförvaltningen ett delegationsbeslut om rätt att bygga anläggningen med föreläggande gällande utsläpp av rena kondensat till recipienten Genabäcken. En anmälan om tillståndsändring till Länsstyrelsen förbereds.

Ett miljöledningssystem enligt minimikraven i EU2017/1442 och ISO 14001:2015 är implementerat. Produkten fjärrvärme är också miljövarudeklarerad.

HKC

Anläggningens nuvarande miljötillstånd från Mark och miljödomstolen vann laga kraft år 2019. Deponi är huvudverksamhet enligt miljötillståndet. Tillståndet innefattar även diverse behandling av IFA och FA, samt en ÅVC. För mer information om tillståndgivna avfallsvolymer och tillståndsvillkor se mål 2249-15.

Relationen med tillsynsmyndigheten är god och minst ett tillsynsbesök per år genomförs av Länsstyrelsen. Bolaget rapporterar löpande till tillsynsmyndigheten eventuella avvikelser eller driftstörningar. Anmälan om mindre ändring skickas också vid förändringar av verksamheten.

Ett tillsynsbesök av Länsstyrelsen har genomförts under året. Besöket föranledde inget föreläggande och ärendet har avslutats av tillsynsmyndigheten.

Under 2023 har bolaget anmält en våtmark för renat lakvatten, samt en optimering av processvattenanläggningen OP2 till tillsyn. Båda åtgärderna är positiva ur miljöhänseende.

Kunder som ligger bakom internationella flöden av avfall till HKC anmäler detta till Naturvårdsverket. Rapportering av mottagna volymer redovisas årligen av HKC till Naturvårdsverket.

Lakvatten renas i eget reningsverk och renat lakvatten släpps ut i Prästabäcken. Till verksamheten hör en egen kontrollplan som är ett kontinuerligt uppdaterat dokument för kontroll och reglering av verksamhetens miljöpåverkan.

Renhållning

Samtliga fem återvinningscentraler med C-tillstånd fick under hösten besök från tillsynsmyndigheterna. Efter genomförda besök konstaterades att det rådde god ordning i fraktioner såväl som i miljöskåp samt att verksamheten bedrevs på ett miljömässigt korrekt sätt.



Hållbarhetsindex

Tabellen nedan hänvisar till hanteringen av hållbarhetsrapporteringskravet enligt årsredovisningslagen.

Hållbarhetsrapportering	Upplysning	Sidhänvisning
Generella upplysningar	Information om organisationen	7,27
	Rapportens omfattning	27
	Beskrivning av affärsområden	12 till 19, 21, 22
	Styrning och ansvarsfördelning	27-28
Väsentliga aspekter	Process för att identifiera väsentliga frågor och rapportens innehåll	28, 29, 30
	Väsentliga aspekter	28, 29, 30
Intressenter	Identifiering och dialoger	31, 32
Risker och hantering	Process för identifiering	32, 33
	Riskvärdering och handlingsplan	32, 33
Tillstånds- och anmälningspliktig verksamhet	Beskrivning och särskilda händer under året	41, 42, 43
Klimat och energi	Beskrivning av väsentlighet	33, 34
	Policy, mål och aktiviteter	9, 10, 28, 29, 30, 33, 34
	Nyckeltal och resultat	34, 35, 36
Vatten	Beskrivning av väsentlighet	36
	Policy, mål och aktiviteter	9, 10, 28, 29, 30, 36
	Nyckeltal och resultat	36
Resurshushållning	Beskrivning av väsentlighet	37
	Policy, mål och aktiviteter	9, 10, 28, 29, 30, 37
	Nyckeltal och resultat	37
Personal	Policy, mål	9, 10, 29, 30
	Kompetensförsörjning (mål, nyckeltal och resultat)	38
	Jämlikhet och likabehandling (styrning, mål, nyckeltal och resultat)	38, 39
	Arbetsmiljö (styrning, mål, nyckeltal och resultat)	39, 40
Ansvarsfullt företagande	Beskrivning väsentlighet, policier, nyckeltal och resultat	41



Finansiell rapportering

Finansiell rapportering

Omsättning och resultat

År 2023 har varit ett händelserikt och tidvis kärvt år på olika sätt för respektive verksamhetsområde. Årets nettoomsättning blev 455 339 tkr och resultatet efter finansiella poster uppgick till -8 112 (13 500) tkr. Samtliga verksamhetsområden är påverkade av rådande omvärldsfaktorer som t ex prisökningar på bränsle, energi och räntor och vissa avtal har indexökningar som inte går hand i hand med intäktsökningar som till största delen även de är behäftade med olika index. Det nya pensionsavtalet har medfört höjda premieinbetalningar för 2023.

Fjärrvärmeverksamheten redovisar en omsättning på 170 527 (154 768) tkr och ett resultat på -6 206 (10 923) tkr. Verksamheten har erfarit en tydlig effekt av kraftiga prisökningar på bland annat råvaror. Den brand som drabbade verksamheten i slutet av år 2022 har medfört reparationskostnader under 2023, vilka till viss del omfattas av försäkringsersättning. Resultatet påverkas också negativt av ökade räntekostnader.

Under året har verksamheten tilldelats elstöd om 1 007 tkr. Resultatet påverkas också positivt av minskade avskrivningar om 4 560 tkr till följd av ändrad bedömning av nyttjandeperiod av ledningsnät.

Den säkringspolicy för utsläppsrätter som styrelsen beslutade om under hösten 2023 har resulterat i att 32 116 st utsläppsrätter (ton) har säkrats för framtida behov. Under år 2023 har de utsläppsrätter som tilldelats fjärrvärmeverksamheten räckt till för årets återlämnande av utsläppsrätter. Ingen kostnad för utsläppsrätter har belastat årets resultat.

HKC redovisar en nettoomsättning på 84 855 (91 584) tkr och resultatet uppgår till 10 330 (26 976) tkr. En svag byggsektor

har medfört minskad omsättning för 2023. Sammansättningen av det inkomna materialet har varit mer komplext än tidigare år, vilket har medfört att råvarukostnaden är relativt hög.

Under året har verksamheten tilldelats elstöd på 684 tkr.

Då skattebefrielse inte längre beviljas för biogas som förbrukats för uppvärmning eller som motorbränsle har verksamheten belastats med 2 258 tkr i kostnad för skatt på biogas under räkenskapsåret.

Renhållningens omsättning för räkenskapsåret uppgick till 88 214 (82 911) tkr och resultatet blev -1 557 (637) tkr. Ersättningsnivåerna avseende producentansvarsmaterial har sjunkit liksom mängden insamlat material. Verksamheten subventioneras 2023 av HKC med 2 %.

VA-verksamhetens omsättning uppgår till 107 240 (89 915) tkr och resultatet uppgår till -10 680 (-25 037) tkr. Höjd VA-taxa har medfört högre omsättning och verksamheten har också tilldelats elstöd om 4 740 tkr. Ytterligare personal har tillsatts under året för att bemanna för ökat drift- och underhållsarbete och arbetet med de stora re-investeringar i VA-anläggningen, vilket har medfört ökade personalkostnader.

Årets räntekostnader har ökat kraftigt, främst till följd av ränteläget men även till följd av ytterligare upplåning för finansiering av reinvesteringarna. Nya lån om 170 000 tkr har upptagits för att täcka VA-verksamhetens finansieringsbehov avseende detta.

Ändrad bedömning av nyttjandeperiod av ledningsnät har medfört lägre avskrivningskostnader om 5 881 tkr för 2023.

VA-verksamheten har till följd av upphörande av skattebefrielse på biogas belastats med 1 314 tkr i kostnad för skatt på biogas under räkenskapsåret.

Bolaget präglas av kapitaltunga materiella anläggningar. Projekt av olika form och dignitet pågår ständigt för att utveckla och underhålla dessa och även andra projekt utförs för verksamheternas utveckling. På balansdagen pågår det investeringsprojekt i storleksordningen 88 675 tkr. Vid årsbokslutet är avkastningen på eget kapital negativt (4,8 %) och avkastningen på det totala kapitalet 1,1 % (1,9 %). Bolagets soliditet är 19,2 % (22,0 %). Både VA-verksamheten och Insamlingsverksamheten är självkostnadsbärande enheter och ska alltså inte gå med vinst över tid. Detta ställer högre krav på fjärrvärmeverksamheten och verksamheten på HKC att generera vinster för att uppfylla de utvecklingskrav som finns, då de även på kort och medellång sikt medfinansierar VA- och Insamlingsverksamheten. Nya lån om 170 000 tkr har upptagits och bolagets skulder till kreditinstitut i förhållande till balansomslutningen vid utgången av år 2023 uppgår till 62,6 % (58,3%)

Förväntad framtida utveckling samt väsentliga risker och osäkerhetsfaktorer

Bolaget har identifierat de viktigaste riskerna och osäkerhetsfaktorerna och de utgörs av följande: ändringar av de ekonomiska förutsättningarna; kraftiga prisförändringar på entreprenörsvillkor, energiråvaror, finansiella kostnader, nya och ändrade miljöavgifter, energiskatter; miljötillstånd, avbrott och haverier i tillförsel och distributions- och produktionssystem, energi- och miljöpolitiska åtgärder, av- och omreglering av marknader, ny lagstiftning, ökad konkurrens och ett lägre energiinnehåll per volymenhet i inlevererat avfall.

Kommunfullmäktige beslutade 2010 om en VA-utbyggnadsplan över totalt 13 områden i kommunen som idag inte

har någon kommunal VA-försörjning. Planen genomgick en revidering under 2015, och den nya versionen beslutades i kommunfullmäktige enligt § 157 2017-06-12. För merparten av dessa VA-utbyggnader kommer det föreligga ett stort underskott i finansieringen, dvs kostnaden för att bygga ut ny allmän VA-anläggning blir mycket högre än de intäkter bolaget får från anläggningsavgifter (anslutningsavgifter) som fastighetsägarna i VA-utbyggnadsområdet kommer att betala. Enligt gällande VA-lagstiftning ska i sådana fall beslut fattas om så kallad sär taxa, innebärande att fastighetsägare i mycket kostnadskrävande VA-utbyggnader tvingas betala en högre avgift än vad man normalt gör. Kommunfullmäktige i Hässleholms kommun beslutade under 2015 om vilka principer som ska gälla för när sär taxa ska tas ut och hur sär taxa ska beräknas med syfte att säkerställa likvärdig behandling mellan de olika områdena som ingår i VA-utbyggnadsplanen. Fastställd sär taxepincip innebär att underskott i finansiering av VA-utbyggnader kommer minskas men inte upphöra. I vissa av de aktuella utbyggnadsområdena är sär taxa dock ingen möjlig lösning.

Branschorganisationen Svensk Fjärrvärme förutspår en minskning av förbrukning med totalt 10 % fram till 2025. Arbetet med att finna nya energilösningar och effektiviseringsåtgärder pågår. Tilldelningen av utsläppsrätter minskar efter år 2025 och utsläppsrätter kommer då att behöva köpas in. Priserna har ökat kraftigt den senaste tiden och den framtida kostnadsposten är väsentlig. HMABs styrelse har därför beslutat om en prissäkringsstrategi för utsläppsrätter fr o m hösten 2023.

Marknaden för behandling av avfall är i kontinuerlig förändring. Fram till 2009 var deponin en viktig inkomstkälla för bolaget och bidrog till stora delar av vårt överskott. I dagsläget är det i huvudsak behandlingen av förorenad jord och mottagning av konstruktionsmaterial till bland annat

sluttäckningen av deponierna som ger ett överskott. Under senare år har utveckling av metoder för omhändertagande av flytande avfall pågått och detta är ett område inom vilket HMAB undersöker möjligheter att effektivisera och utveckla. Våra kunder har vant sig vid att HMAB kan ta hand om avfall av olika grader av komplexitet och vi avser att fortsätta arbeta på detta sätt.

Användande av finansiella instrument

Finansiella instrument i form av terminer avseende utsläppsrätter används för första gången under år 2023.

Flerårsöversikt

(tkr)	2023	2022	2021	2020	2019
Antal anställda	158	146	140	100	96
Nettoomsättning	455 339	437 232	413 169	310 594	299 327
Resultat efter finansiella poster	-8 112	13 500	23 594	25 028	-934
Balansomslutning	1 536 233	1 357 811	1 372 730	969 870	956 865
Soliditet (%)	19,2	22,0	21,1	22,6	20,9
Avkastning på eget kap. (%)	neg	4,8	8,1	11,4	neg
Avkastning på totalt kap. (%)	1,1	1,9	2,4	3,3	0,7

Förändring av eget kapital

	Aktiekapital	Uppskrivningsfond	Reservfond	Balanserat resultat	Årets resultat	Totalt
Belopp vid årets ingång	10 000	15 944	2 000	1 947	10 094	39 985
Disposition enligt beslut av årets bolagsstämma				10 094	-10 094	0
Utdelning				-8 000		-8 000
Upplösning av uppskrivningsfond		-1 947		1 947		0
Årets resultat					6 539	6 539
Belopp vid årets utgång	10 000	13 997	2 000	5 988	6 539	38 524

Förslag till vinstdisposition

Styrelsen föreslår att till förfogande stående vinstmedel (kronor):

	Kronor
Balanserad vinst	5 988 358
Årets resultat	6 538 998
	12 527 356
Disponeras så att	
Till aktieägare utdelas 500 kr per aktie, totalt	5 000 000
I ny räkning överföres	7 527 356
	12 527 356

Bolagets resultat och ställning i övrigt framgår av efterföljande resultat- och balansräkningar, kassaflödesanalys och noter.

Resultaträkning

Tkr	Not	2023-01-01– 2023-12-31	2022-01-01– 2022-12-31
Rörelsens intäkter			
Nettoomsättning	3, 20	455 339	437 232
Övriga rörelseintäkter	3	10 297	11 766
Aktiverat arbete för egen räkning		9 173	5 568
		474 809	454 566
Rörelsens kostnader			
Råvaror och förnödenheter		-116 429	-104 613
Övriga externa kostnader	4, 5, 20	-125 658	-115 835
Personalkostnader	6	-132 415	-115 917
Avskrivningar och nedskrivningar av materiella och immateriella anläggningstillgångar		-86 154	-93 822
Övriga rörelsekostnader		-20	-1 017
		-460 676	-431 204
Rörelseresultat		14 133	23 362
Resultat från finansiella poster			
Övriga ränteintäkter och liknande resultatposter	7	2 522	960
Räntekostnader och liknande resultatposter	8	-24 767	-10 822
Resultat efter finansiella poster		-8 112	13 500
Bokslutsdispositioner	22	16 700	-3 500
Resultat före skatt		8 588	10 000
Skatt på årets resultat	9	-2 049	94
Årets resultat		6 539	10 094

Balansräkning

Tkr	Not	2023-12-31	2022-12-31
TILLGÅNGAR			
Anläggningstillgångar			
Immateriella anläggningstillgångar			
GIS-kartering	10	4 152	3 049
		4 152	3 049
Materiella anläggningstillgångar			
Byggnader, markanläggningar och mark	11	275 225	241 795
Maskiner och andra tekniska anläggningar	12	940 620	857 743
Pågående nyanläggningar och förskott avseende materiella anläggningstillgångar	13	88 675	70 958
		1 304 520	1 170 496
Finansiella anläggningstillgångar			
Andelar i intresseföretag och gemensamt styrda företag	14	15	15
Uppskjuten skattefordran	9	1 624	2 610
		1 639	2 625
Summa anläggningstillgångar		1 310 311	1 176 170
Omsättningstillgångar			
Varulager m.m.			
Råvaror och förnödenheter		15 169	13 536
		15 169	13 536
Kortfristiga fordringar			
Kundfordringar		81 822	72 019
Fordringar hos koncernföretag		13 799	10 094
Kommunkoncernkonto	15	70 175	62 478
Aktuella skattefordringar		771	2 166
Övriga fordringar		30 304	12 550
Förutbetalda kostnader och upplupna intäkter	16	13 870	8 783
		210 741	168 090
Kassa och bank	15	12	15
Summa omsättningstillgångar		225 922	168 105
SUMMA TILLGÅNGAR		1 536 233	1 357 811

Balansräkning

Tkr	Not	2023-12-31	2022-12-31
EGET KAPITAL OCH SKULDER			
Eget kapital			
Eget kapital	25		
Bundet eget kapital			
Aktiekapital		10 000	10 000
Uppskrivningsfond		13 997	15 944
Reservfond		2 000	2 000
		25 997	27 944
Fritt eget kapital			
Balanserad vinst eller förlust		5 988	1 947
Årets resultat		6 539	10 094
		12 527	12 041
Summa eget kapital		38 524	39 985
Obeskattade reserver			
	23	322 428	339 128
Avsättningar			
Uppskjuten skatteskuld	9	12 080	12 586
Övriga avsättningar	24	49 649	44 059
Summa avsättningar		61 729	56 645
Långfristiga skulder			
Skulder till kreditinstitut	17	961 700	791 700
Periodiserade anläggningsavgifter	18	33 201	33 806
Summa långfristiga skulder		994 901	825 506
Kortfristiga skulder			
Förskott från kunder		199	378
Leverantörsskulder		45 771	42 645
Skulder till koncernföretag		2 235	1 605
Övriga skulder		24 151	16 166
Upplupna kostnader och förutbetalda intäkter	19	46 295	35 753
Summa kortfristiga skulder		118 651	96 547
SUMMA EGET KAPITAL OCH SKULDER		1 536 233	1 357 811

Kassaflödesanalys

Tkr	Not	2023-12-31	2022-12-31
Den löpande verksamheten			
Resultat efter finansiella poster		-8 112	13 500
Justeringar för poster som inte ingår i kassaflödet	21	92 110	103 039
Betald skatt		-173	-2
Resultat efter finansiella poster		83 825	116 537
Kassaflöde från förändring av rörelsekapitalet			
Förändring av varulager och pågående arbete		-1 633	-3 391
Förändring av kundfordringar		-13 508	-6 911
Förändring av kortfristiga fordringar		-22 841	-11 223
Förändring av leverantörsskulder		3 756	7 543
Förändring av kortfristiga skulder		18 348	3 663
Kassaflöde från den löpande verksamheten		67 947	106 218
Investeringsverksamheten			
Investeringar i materiella anläggningstillgångar	13	-221 647	-122 031
Kassaflöde från investeringsverksamheten		-221 647	-122 031
Finansieringsverksamheten			
Upptagna lån, långfristiga		170 000	0
Amortering av lån		0	-45 000
Periodisering anläggningsavgifter		-606	-814
Utbetald utdelning		-8 000	0
Kassaflöde från finansieringsverksamheten		161 394	-45 814
Årets kassaflöde		7 694	-61 627
Likvida medel vid årets början			
Likvida medel vid årets början		62 493	124 120
Likvida medel vid årets slut	15	70 187	62 493

Noter (Tkr)

Not 1 Redovisnings- och värderingsprinciper

Allmänna upplysningar

Årsredovisningen har upprättats enligt årsredovisningslagen och Bokföringsnämndens allmänna råd BFAR 2012:1, Årsredovisning och koncernredovisning (K3) samt i enlighet med Lagen om allmänna vattentjänster.

Fordringar har värderats till det lägsta av anskaffningsvärde och det belopp varmed de beräknas bli reglerade. Övriga tillgångar och skulder har värderats till anskaffningsvärde om annat ej anges. Utländska fordringar och skulder har värderats till balansdagens valutakurs.

Intäktsredovisning

Intäkter har tagits upp till verkligt värde av vad som erhållits eller kommer att erhållas och redovisas i den omfattning det är sannolikt att de ekonomiska fördelarna kommer att tillgodogöras bolaget och intäkterna kan beräknas på ett tillförlitligt sätt.

Försäljning av fjärrvärme redovisas efter mätning hos kunden i enlighet med allmänna villkoren. Försäljning redovisas netto efter moms och rabatter. Intäkter från förbränning av sorterat brännbart avfall redovisas i samband med invägning. Intäkter från renhållningsverksamheten redovisas när leverans av vara eller tjänst har utförts och alla rättigheter och risker har övergått till köparen. Hyresintäkter redovisas i den period uthyrningen avser.

Ränteintäkter redovisas i takt med att de intjänas. Beräkning av ränteintäkter görs på basis av den underliggande tillgångens avkastning enligt effektivräntemetoden.

Statliga stöd redovisas till verkligt värde när det finns rimlig säkerhet att stödet kommer att erhållas och att

bolaget kommer att uppfylla alla därmed sammanhängande villkor. Statligt stöd som hänför sig till förväntade kostnader redovisas som förutbetalda intäkter. Stödet intäktsförs i den period då de kostnader uppkommer som det statliga stödet är avsett att kompensera. Statliga stöd för anskaffning av materiella anläggningstillgångar reducerar tillgångens redovisade värde.

Ersättningar till anställda

Kortfristiga ersättningar

Kortfristiga ersättningar såsom löner, sociala avgifter, semester, bonus, bilersättningar och liknande är ersättningar som förfaller inom 12 månader från balansdagen det år som den anställde tjänar in ersättningen och kostnadsförs löpande om inte utgiften inkluderats i anskaffningsvärdet för en anläggningstillgång. Kortfristiga ersättningar värderas till det odiskonterade belopp som företaget förväntas betala till följd av den outnyttjade rättigheten.

Avgiftsbestämda pensionsplaner

Avgiftsbestämda pensionsplaner är planer för ersättningar efter avslutad anställning enligt vilka fastställda avgifter betalas till en separat juridisk enhet. Någon rättslig eller informell förpliktelse att betala ytterligare avgifter finns inte i de fall den juridiska enheten inte har tillräckliga tillgångar för att betala alla ersättningar till de anställda. Avgifter till avgiftsbestämda pensionsplaner kostnadsförs under det räkenskapsår de avser.

Förmånsbestämda pensionsplaner

Övriga planer klassificeras som förmånsbestämda och

beräknas enligt Tryggandelagen och redovisas i enlighet med förenklingsreglerna i BFAR 2012:1 (K3).

Leasing

Leasing klassificeras antingen som finansiell eller operationell leasing. Klassificering av leasingavtal görs vid leasingavtalets ingående. Bolagets samtliga leasingavtal har klassificerats som operationella. Minimileaseavgifter enligt operationella leasingavtal där företaget är leasetagare kostnadsförs linjärt över leasingperioden.

Inkomstskatter

Aktuella skatter värderas utifrån de skattesatser och skatteregler som gäller på balansdagen. Uppskjutna skatter värderas utifrån de skattesatser och skatteregler som är beslutade före balansdagen. Uppskjuten skattefordran avseende underskottsavdrag eller andra framtida skattemässiga avdrag redovisas i den utsträckning det är sannolikt att avdraget kan avräknas mot överskott vid framtida beskattning. Fordringar och skulder nettoredovisas endast när det finns en legal rätt till kvittning. Aktuell skatt, liksom förändring i uppskjuten skatt, redovisas i resultaträkningen om inte skatten är hänförlig till en händelse eller transaktion som redovisas direkt i eget kapital. I sådana fall redovisas även skatteeffekten i eget kapital.

Finansiella anläggningstillgångar

Finansiella tillgångar som är avsedda för långsiktigt innehav redovisas till anskaffningsvärde. Har en finansiell anläggnings-tillgång på balansdagen ett lägre värde än det bokförda värdet skrivs tillgången ner till detta lägre värde om det kan antas att värdenedgången är bestående.

Immateriella anläggningstillgångar

Immateriella anläggningstillgångar redovisas till anskaffningsvärde minskat med ackumulerade avskrivningar och nedskrivningar. Avskrivningar görs linjärt över den bedömda nyttjandetiden. Upparbetat aktiverat arbete för egen räkning praktiseras inte för immateriella anläggningstillgångar.

Materiella anläggningstillgångar

Materiella anläggningstillgångar redovisas till anskaffningsvärde minskat med avskrivningar. Utgifter för förbättringar av tillgångars prestanda, utöver ursprunglig nivå, ökar tillgångens redovisade värde. Utgifter för reparation och underhåll redovisas som kostnader.

Materiella anläggningstillgångar skrivs av systematiskt över den bedömda nyttjandeperioden. När tillgångarnas avskrivningsbara belopp fastställs, beaktas i förekommande fall tillgångens restvärde. Reservdelar överstigande 20 (20) tkr klassificeras som anläggningstillgångar. Övriga reservdelar betraktas som förnödenheter och kostnadsförs löpande. Linjär avskrivningsmetod används för samtliga typer av materiella tillgångar.

När det finns en indikation på att en tillgångs värde minskat, görs en prövning av nedskrivningsbehov. Har tillgången ett återvinningsvärde som är lägre än det redovisade värdet, skrivs den ner till återvinningsvärdet. Vid bedömning av nedskrivningsbehov grupperas tillgångarna på de lägsta nivåer där det finns separata identifierbara kassaflöden (kassagenererande enheter). För tillgångar, andra än goodwill, som tidigare skrivits ner görs per varje balansdag en prövning av om återföring bör göras.

I resultaträkningen redovisas nedskrivningar och återföringar av nedskrivningar i den funktion där tillgången nyttjas.

I enlighet med K3-regelverket tillämpar bolaget regelverket kring komponentavskrivning. Följande avskrivningsprocent tillämpas:

Byggnader	2 – 10 %
Markanläggningar	3 – 10 %
Värmeproducerande anläggningar	3 – 20 %
Ledningsnät	2 – 3 %
Maskiner och andra tekniska anläggningar	3 – 33 %
Inventarier, maskiner och installationer	3 – 33 %
Reservdelar	20 %
Vattenverk	3 – 33 %
Reningsverk	3 – 33 %
Pump- och tryckstegringsstationer	3 – 33 %

Ändrad uppskattning och bedömning av nyttjandeperiod har gjorts av ledningsnät för fjärrvärme och vatten och avlopp från 2023. Tidigare tillämpad avskrivningsprocent var 3 %.

Den bedömda ekonomiska livslängden för fyrfackskärl har bestämts till 15 år dvs ca 7% avskrivning per år. I anläggningstillgångarnas anskaffningsvärde uppgår lånekostnaderna till ett belopp av 11 306 (11 306) tkr. Upparbetat aktiverat arbete för egen räkning motsvarar egna personal- och maskinkostnader för den tid personal arbetat i investeringsprojekt som senare aktiveras som anläggningstillgångar. De direkta kostnaderna för dessa personal- och maskinkostnader neutraliseras således. Låneutgifter som är direkt hänförliga till inköp, konstruktion eller produktion av en kvalificerad tillgång aktiveras under den tidsperiod som krävs för att färdigställa tillgången för dess avsedda användning eller försäljning. Övriga låneutgifter kostnadsförs i den period som de hänförs till och redovisas i posten Räntekostnader och liknande resultatposter.

Anläggningsavgifter

Anläggningsavgifterna för VA-verksamheten ska täcka: avskrivningar på nyinvesteringar i ledningsnät, pumpstationer, dagvattenmagasin och tryckstegringsstationer, del av huvudanläggningen, administration (såsom fakturering, kommunikation med kund, inspektion m m) och räntekostnader för nyanläggning i ledningsnätet och del av huvudanläggning.

Från och med år 2023 periodiseras anläggningsavgiften enligt följande:

Anläggningsavgifter Vatten

År 1	15 % för administrationskostnader och 1/40 av resterande 85 %
År 2 - 40	2,50 % per år intäktsförs

Anläggningsavgifter Spillvatten och Dagvatten

År 1	15 % för administrationskostnader och 1/60 av resterande 85 %
År 2 - 60	1,67 % per år intäktsförs

Anläggningsavgifter för VA-verksamheten räknas som livsvariga. Anläggningsavgifter för fjärrvärmeanslutningar intäktsförs i sin helhet då de uppkommer, då dessa anses följa de avtal varmed de ansluts.

Varulager

Varulagret värderas till det lägsta av anskaffningsvärdet och nettoförsäljningsvärdet. Inkurans om 3 % beräknas på samtliga lagertillgångar. Elcertifikat har värderats till det lägsta av dess anskaffningsvärde och dess nettoförsäljningsvärde på balansdagen

Fordringar

Fordringar med förfallodag mer än 12 månader efter

balansdagen redovisas som anläggningstillgångar, övriga som omsättningstillgångar. Fordringar upptas till det belopp som efter individuell prövning beräknas bli betalt.

Finansiella instrument

Finansiella instrument värderas utifrån anskaffningsvärdet.

Likvida medel

Likvida medel utgörs av disponibla tillgodohavanden hos banken och andra kreditinstitut och kortfristiga, likvida placeringar som lätt kan omvandlas till ett känt belopp och som är utsatta för en obetydlig risk för värdefluktuationer. Sådana placeringar har en löptid på maximalt tre månader.

I likvida medel ingår bolagets tillgodohavanden på kommunens koncernkonto.

Avsättningar

Avsättningar för deponi beräknas genom att beräknad utgift för sluttäckning och underhåll nuvärdesberäknas och fördelas linjärt över återstående nyttjandeperiod för deponin, dvs tiden fram till sluttäckning görs.

Kassaflödesanalys

Kassaflödesanalysen upprättas enligt s.k. indirekt metod. Det redovisade kassaflödet omfattar endast transaktioner som medför in- och utbetalningar. Kassaflödet redovisas uppdelat på den löpande verksamheten, investeringsverksamheten och finansieringsverksamheten. Vid upprättandet av kassaflödesanalysen har bolagets kommunkoncernkonto hanterats som likvida medel, se not 15.

Nyckeltalsdefinitioner

Antal anställda

Medelantal anställda under räkenskapsåret.

Nettoomsättning

Rörelsens huvudintäkter, fakturerade kostnader, sidointäkter samt intäktskorrigeringar.

Resultat efter finansiella poster

Resultat efter finansiella intäkter och kostnader men före bokslutsdispositioner och skatter.

Balansomslutning

Företagets samlade tillgångar.

Soliditet (%)

Justerat eget kapital (eget kapital och obeskattade reserver med avdrag för uppskjuten skatt) i procent av balansomslutning.

Avkastning på eget kap. (%)

Resultat efter finansiella poster i procent av justerat eget kapital (eget kapital och obeskattade reserver med avdrag för uppskjuten skatt).

Avkastning på totalt kap. (%)

Rörelseresultat plus finansiella intäkter i procent av balansomslutningen.

Not 2 Ändrad uppskattning och bedömning av nyttjandeperiod

Bedömning av nyttjandeperiod av ledningsnät har, efter nya branschstudier, ändrats från 2023 vilket innebär att avskrivningstakten har justerats från 30 år till 40 år för fjärrvärmeledning. Detta innebär att avskrivningskostnaden för 2023 är 4 560 tkr lägre jämfört med tidigare bedömningsnivå.

Nya branschstudier har även medfört att nyttjandeperioden för vattenledningar har ändrats från 33 år till 40 år och för spillvatten- och dagvattenledningar från 33 år till 60 år, vilket har medfört 5 881 tkr i lägre avskrivningskostnader för VA-verksamheten under 2023.

Ändrad bedömning av nyttjandeperiod av ledningsnät har för 2023 medfört 687 tkr i lägre återföring av förutbetalda anläggningsavgifter, dvs en lägre intäkt för räkenskapsåret 2023.

Den totala resultatpåverkan från ändrad uppskattning och bedömning av nyttjandeperiod av ledningsnät uppgår till 9 754 tkr.

Not 3 Nettoomsättningen fördelning

	2023	2022
Renhållning		
HKC	85 490	96 824
Insamling av hushållsavfall	88 948	83 936
Övriga intäkter	431	42
	174 869	180 803
Fjärrvärme		
Värmeförsäljning	154 000	136 976
Intäkter brännbart avfall	19 727	29 991
Övriga intäkter	4 180	10 372
	177 907	177 004
VA		
Brukaravgifter	106 225	88 146
Anläggningsavgifter direktintäkt	266	815
Anläggningsavgifter periodiserat	606	814
Vattenmätarservice	24	13
Avstängningsavgift/Inkopplingsavgift	54	48
Övriga intäkter	5 685	1 352
	112 860	91 191

Not 4 Operationella leasingavtal

Årets leasingkostnader avseende leasingavtal, uppgår till 2 767 tkr.

	2023	2022
Förfaller till betalning inom ett år	1 593	1 271
Förfaller till betalning senare än ett men inom fem år	3 984	4 112
Förfaller till betalning senare än fem år	0	956
Under perioden kostnadsförda leasingavgifter	2 767	2 347

I bolagets redovisning utgörs den operationella leasingen till största delen av hyrda lokaler och leasing av fordon och en mindre del avser hyra av maskiner för tillverkning samt inventarier. Avtalet för hyra av kontorslokaler förlängs med 36 månader i taget om ingen uppsägning av avtalet sker. Leasingavtalen för fordon är tidsbestämda. Inga variabla avgifter förekommer i avtalen.

Not 5 Arvode till revisorer

Med revisionsuppdrag avses granskning av årsredovisningen och bokföringen samt styrelsens och verkställande direktörens förvaltning, övriga arbetsuppgifter som det ankommer på bolagets revisor att utföra samt rådgivning eller annat biträde som föranleds av iakttagelser vid sådan granskning eller genomförandet av sådana övriga arbetsuppgifter.

	2023	2022
PwC		
Revisionsuppdrag	391	207
Revisionsverksamhet utöver revisionsuppdraget	243	258
	634	465

Not 6 Personal och styrelse

	2023	2022
Medelantalet anställda		
Kvinnor	51	46
Män	107	100
	158	146
Löner och andra ersättningar		
Styrelse och verkställande direktör	1 715	1 642
Övriga anställda	87 347	76 440
	89 062	78 082
Sociala kostnader		
Pensionskostnader för styrelse och verkställande direktör	301	251
Pensionskostnader för övriga anställda	8 476	6 994
Övriga sociala avgifter enligt lag och avtal	27 584	24 199
	36 361	31 444
Totala löner, ersättningar, sociala kostnader och pensionskostnader	125 423	109 526
Könsfördelning bland ledande befattningshavare		
Andel kvinnor i styrelsen	29 %	14 %
Andel män i styrelsen	71 %	86 %
Andel kvinnor bland övriga ledande befattningshavare	63 %	63 %
Andel män bland övriga ledande befattningshavare	37 %	37 %

Avtal om avgångsvederlag

Vid uppsägning från bolagets sida uppgår uppsägningstiden till 15 månader varav de tre sista månaderna är avräkningsbara om VD erhåller annan tjänst. Under uppsägningstiden är VD att anse som anställd i bolaget och omfattas av för anställningen aktuella förmåner enligt lag och avtal, även om denne befriats från arbetskyldighet.

Not 7 Övriga ränteintäkter och liknande resultatposter

	2023	2022
Övriga ränteintäkter	2 522	960
	2 522	960

Not 8 Räntekostnader och liknande resultatposter

	2023	2022
Räntekostnader till koncernföretag	-6 706	-6 266
Övriga räntekostnader	-18 061	-4 555
	-24 767	-10 821

Not 9 Aktuell och uppskjuten skatt

	2023	2022
Skatt på årets resultat		
Aktuell skatt	-1 475	-80
Aktuell skatt hänförlig till tidigare år	-93	653
Förändring av uppskjuten skatt avseende temporära skillnader	-481	-479
Totalt redovisad skatt	-2 049	94

Avstämning av effektiv skatt

	Procent	Belopp	Procent	Belopp
Redovisat resultat före skatt		8 588		9 999
Skatt enligt gällande skattesats	20,60	-1 769	20,60	-2 060
Ej avdragsgilla kostnader		-197		-57
Ej skattepliktig intäkt		10		1
Skatteeffekt av ej bokförda kostnader		1 045		1 045
Aktuell skatt hänförlig till tidigare år		-93		653
Skattereduktion avseende inköp 2021		0		1 547
Skatteeffekt på temporära skillnader byggnad		-1 550		-1 540
Skatteeffekt av temporära skillnader uppskrivningsfond		505		505
Redovisad effektiv skatt	23,86	-2 049	-0,94	94

Uppskjuten skattefordran byggnader och mark

Ingående värde	2 610	3 594
lanspråkstagen fordran outnyttjade underskottsavdrag	-1 045	-1 045
Temporära skillnader årets	59	61
Utgående redovisat värde	1 624	2 610

Uppskjuten skatteskuld

Ingående värde	12 586	13 091
Uppskjuten skatteskuld årets avskrivning uppskrivningsfond	-505	-505
Utgående redovisat värde	12 080	12 586

Not 10 Immateriella anläggningstillgångar

	2023-12-31	2022-12-31
Ingående anskaffningsvärden	7 594	4 786
Inköp	1 985	2 808
Utgående ackumulerade anskaffningsvärden	9 579	7 594
Ingående avskrivningar	-4 544	-4 009
Årets avskrivningar	-883	-536
Utgående ackumulerade avskrivningar	-5 427	-4 544
Utgående redovisat värde	4 152	3 049

Not 11 Byggnader, mark och markanläggningar

Ingående ackumulerat bidrag på 2 913 tkr ingår i ingående anskaffningsvärde både år 2023 och år 2022.

	2023-12-31	2022-12-31
Ingående anskaffningsvärden	319 875	307 407
Inköp	0	0
Omklassificeringar	48 241	12 468
Ingående ackumulerat bidrag	-2 913	-2 913
Utgående ackumulerade anskaffningsvärden	365 203	316 962
Ingående avskrivningar	-136 263	-124 410
Omklassificeringar	-45	0
Årets avskrivningar	-12 312	-11 852
Utgående ackumulerade avskrivningar	-148 621	-136 262
Ingående uppskrivning	61 095	63 548
Årets avskrivning på uppskrivet belopp	-2 452	-2 452
Utgående ackumulerade uppskrivningar	58 643	61 096
Utgående redovisat värde	275 225	241 795

Not 12 Maskiner, inventarier och andra tekniska anläggningar

Ingående ackumulerat bidrag på 19 700 tkr ingår i ingående anskaffningsvärde både år 2023 och år 2022

	2023-12-31	2022-12-31
Ingående anskaffningsvärden	1 904 683	1 842 778
Inköp	1 465	0
Försäljningar/utrangeringar	-14 852	-22 509
Omklassificeringar	152 240	84 463
Ingående ackumulerade bidrag	-19 700	-19 700
Utgående ackumulerade anskaffningsvärden	2 023 835	1 884 983
Ingående avskrivningar	-1 027 239	-968 201
Försäljningar/utrangeringar	14 485	19 892
Omklassificeringar	45	51
Årets avskrivningar	-70 506	-78 982
Utgående ackumulerade avskrivningar	-1 083 215	-1 027 241
Utgående redovisat värde	940 620	857 743

Not 13 Pågående nyanläggningar och förskott avseende materiella anläggningar

	2023-12-31	2022-12-31
Ingående anskaffningsvärden	70 958	48 667
Inköp	221 647	122 031
Omklassificeringar	-203 930	-99 740
Utgående ackumulerade anskaffningsvärden	88 675	70 958
Utgående redovisat värde	88 675	70 958

Not 14 Andelar i intresseföretag och gemensamt styrda företag

	2023-12-31	2022-12-31
Ingående anskaffningsvärden	15	15
Utgående ackumulerade anskaffningsvärden	15	15
Utgående redovisat värde	15	15

Not 15 Likvida medel

	2023-12-31	2022-12-31
Kassa och bank	12	15
Kommunkoncernkonto	70 175	62 478
	70 187	62 493

Kommunkoncernkontoteknik tillämpas med kommunen. Med kommunkoncernkonto avses ett samlingskonto för räntebärning och saldoållning och till vilket ett antal checkkonton, så kallade underkonton, är anslutna. Alla transaktioner på underkontot överförs automatiskt och omedelbart av banken till kommunkoncernkontot. Underkontonas saldon i banken är således alltid noll. Hässleholms Kommun är innehavare av kommunkoncernkonto. Hässleholm Miljö AB innehar sex underkonton med en sammanlagd kreditlimit på 40 000 tkr.

Not 16 Förutbetalda kostnader och upplupna intäkter

	2023-12-31	2022-12-31
Övriga upplupna intäkter	7 908	6 280
Övriga förutbetalda kostnader	5 962	2 503
	13 870	8 783

Not 17 Långfristiga skulder till kreditinstitut

	2023-12-31	2022-12-31
De långfristiga skulderna till kreditinstitut förfaller till betalning enligt följande:		
Förfaller senare än 5 år efter balansdagen	0	0
Förfaller inom 2 till 5 år efter balansdagen	740 700	601 000
Förfaller inom 1 år efter balansdagen och som avser att omsättas	221 000	190 700
	961 700	791 700

Not 18 Periodiserade anläggningsavgifter

	2023-12-31	2022-12-31
Periodiserade anläggningsavgifter för;		
Dricksvatten	11 290	11 559
Spillvatten	18 914	19 222
Dagvatten	2 997	3 025
	33 201	33 806

Not 19 Upplupna kostnader och förutbetalda intäkter

	2023-12-31	2022-12-31
Upplupna löner	538	416
Upplupna semesterlöner	4 482	4 154
Upplupna sociala avgifter	3 871	3 168
Upplupna räntekostnader	2 604	1 212
Upplupna kostnader lager	11 382	11 031
Övriga upplupna kostnader Fjärrvärme	7 264	5 421
Övriga upplupna kostnader Renhållning	6 789	4 073
Övriga upplupna kostnader VA	9 365	6 277
	46 295	35 752

Not 20 Inköp och försäljningar mellan koncernföretag

Under 2023 uppgår försäljningen till koncernbolag till 51 274 (46 215) tkr och inköp från koncernbolag har gjorts för 18 215 (15 486) tkr.

Not 21 Justeringar för poster som inte ingår i kassaflödet mm

Bolagets behållning på kommunkoncernkontot har vid upprättandet av kassaflödesanalysen behandlats som likvida medel. Behållningen är 70 175 (62 478) tkr på bokslutsdagen.

	2023-12-31	2022-12-31
Avskrivningar	86 154	93 822
Avsättning deponier	5 590	6 600
Övriga ej kassapåverkande poster	366	2 617
	92 110	103 039

Not 22 Bokslutsdispositioner

	2023	2022
Förändring överavskrivningar	16 700	-3 500
	16 700	-3 500

Not 23 Obeskattade reserver

	2023-12-31	2022-12-31
Akkumulerade överavskrivningar	322 428	339 128
	322 428	339 128

Not 24 Övriga avsättningar

	2023-12-31	2022-12-31
Återställningsfond IFA*	41 355	36 085
Återställningsfond FA**	8 294	7 974
	49 649	44 059

*IFA = icke farligt avfall

**FA = Farligt avfall

Avsättning till återställningsfond har skett för framtida återställningskostnader, baserade på beräkningar från utomstående konsultfirma.

Not 25 Eget kapital

	2023	2022
Uppskrivningsfond		
Belopp vid årets ingång	15 944	50 457
Avsättning till fonden under räkenskapsåret	0	0
Avskrivning av uppskrivna tillgångar	-1 947	-1 947
Avräkning av f g års resultat	0	-32 565
Belopp vid årets utgång	13 997	15 944

Förslag till vinstdisposition

Styrelsen föreslår att till förfogande stående vinstmedel (kronor):

	Kronor
Balanserad vinst	5 988 358
Årets resultat	6 538 998
	12 527 356
Disponeras så att	
Till aktieägare utdelas 500 kr per aktie, totalt	5 000 000
I ny räkning överföres	7 527 356
	12 527 356

Aktiekapitalet består av 10 000 st aktier med kvotvärde 1 000 kr (10 000 st aktier med kvotvärde 1 000 kr).

Not 26 Väsentliga händelser efter räkenskapsårets slut

Inga väsentliga händelser har skett efter räkenskapsårets slut.

Resultat- och balansräkningarna kommer att föreläggas årsstämman 2024-03-21 för fastställelse. Detta är en tillgänglighetsanpassad version av den års-och hållbarhetsredovisning som signerats 2024-02-16

Vår revisionsberättelse har lämnats Hässleholm 2024-02-21
Öhrlings Pricewaterhouse Coopers AB